

# ส่วนที่ ๑

## สภาพทั่วไปและข้อมูลพื้นฐาน

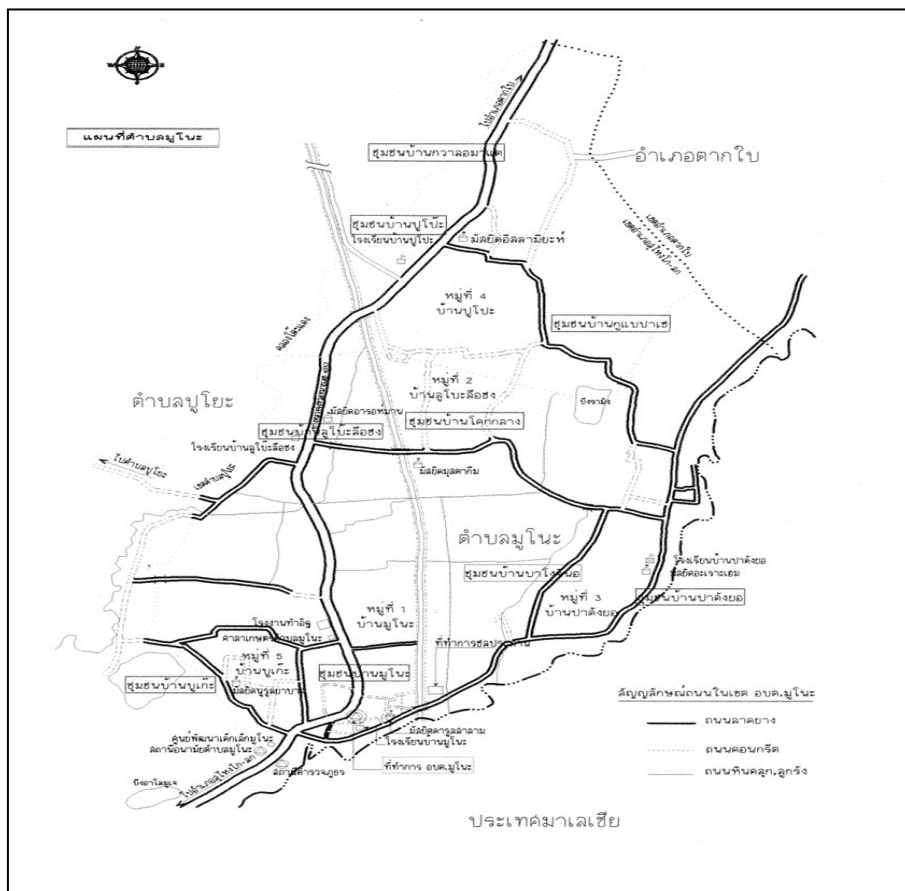
องค์การบริหารส่วนตำบลมูโนะ เป็นหน่วยการบริหารราชการส่วนท้องถิ่นจัดตั้งตามพระราชบัญญัติสภาตำบลและองค์การบริหารส่วนตำบล พ.ศ.๒๕๓๗ ทั้งนี้กระทรวงมหาดไทยได้ประกาศยกฐานะเป็นองค์การบริหารส่วนตำบล เมื่อวันที่ ๒๙ มีนาคม ๒๕๓๙ และดำเนินการตามอำนาจหน้าที่เป็นไปตามระเบียบข้อบังคับ และกฎหมาย เพื่อบริการประชาชนและพัฒนาท้องถิ่นให้เกิดประสิทธิภาพและประสิทธิผล

### ๑. ด้านกายภาพ

#### ๑.๑ ที่ตั้งของหมู่บ้านหรือชุมชนหรือตำบล

ตำบลมูโนะ ตั้งอยู่ทางทิศเหนือของอำเภอสุโขทัย-ลพบุรีเป็นระยะทางประมาณ ๑๓ กิโลเมตร มีพื้นที่ ๒๐.๔๘ ตารางกิโลเมตร โดยมีอาณาเขตติดกับพื้นที่ตำบลต่างๆ ดังนี้

ทิศเหนือ	ติดต่อกับ	ตำบลมูโนะและอำเภอตากใบ
ทิศใต้	ติดต่อกับ	ตำบลป่าเสม็ดและประเทศมาเลเซีย
ทิศตะวันออก	ติดต่อกับ	ประเทศมาเลเซีย
ทิศตะวันตก	ติดต่อกับ	ตำบลมูโนะและตำบลป่าเสม็ด



## ๑.๒ ลักษณะภูมิประเทศ

สภาพโดยทั่วไปของตำบลมูโนะ เป็นที่ราบเชิงเขาลาดเอียง ลักษณะของตำบล จะเป็นตำบลที่มีขนาดเล็ก โครงสร้างไม่ซับซ้อน พื้นที่ชุมชนอยู่กันไม่หนาแน่น กระจายตามสัดส่วนทุกหมู่บ้าน

## ๑.๓ ลักษณะภูมิอากาศ

มี ๒ ฤดู ได้แก่ ฤดูร้อน และฤดูฝน

## ๑.๔ ลักษณะของดิน

การใช้ทรัพยากรดินในเขตตำบลมูโนะ ส่วนใหญ่จะใช้เป็นที่อยู่อาศัย และทำการเกษตร

## ๑.๕ ลักษณะของแหล่งน้ำ

พื้นที่ในตำบลมูโนะ จะมีแม่น้ำไหลผ่านหนึ่งสาย คือ แม่น้ำสุโขทัย-ลก และคลองที่ขุดลอกใหม่ได้แก่คลองชลประทาน

## ๑.๖ ลักษณะของไม้และป่าไม้

ในพื้นที่มีพื้นที่บางส่วนติดกับป่าพรุโต๊ะแดง

## ๒. ด้านการเมืองการปกครอง

### ๒.๑ เขตการปกครอง

ตำบลมูโนะประกอบด้วยจำนวนหมู่บ้าน ๕ หมู่บ้าน ประกอบด้วย

- หมู่ที่ ๑ บ้านมูโนะ
- หมู่ที่ ๒ บ้านลูโป๊ะลือซง
- หมู่ที่ ๓ บ้านป่าดงยอ
- หมู่ที่ ๔ บ้านบูโป๊ะ
- หมู่ที่ ๕ บ้านบูเก๊ะ

### ๒.๒ การเลือกตั้ง

การเลือกตั้งผู้บริหารและสมาชิกสภาองค์การบริหารส่วนตำบล ตามพระราชบัญญัติสภาตำบลและองค์การบริหารส่วนตำบล พ.ศ. ๒๕๓๗ และที่แก้ไขเพิ่มเติมถึงปัจจุบัน มีจำนวน ๕ หมู่บ้าน หากมีการเลือกตั้งในครั้งหน้า จะมี ผู้บริหารท้องถิ่น (นายกองค์การบริหารส่วนตำบล) จำนวน ๑ คน จะมีการเลือกตั้งสมาชิกสภาองค์การบริหารส่วนตำบล หมู่บ้านละ ๒ คน ๕ หมู่บ้าน รวมเป็น ๑๐ คน

## ๓. ประชากร

### ๓.๑ ข้อมูลเกี่ยวกับจำนวนประชากร

ประชากรทั้งสิ้น จำนวน ๑๐,๑๖๘ คน แยกเป็นชาย ๔,๙๒๓ คน หญิง ๕,๒๔๕ คน มี ๒,๖๖๖ หลังคาเรือน (ข้อมูล ณ เดือนมิถุนายน ๒๕๖๒)

หมู่ที่	หมู่บ้าน	ประชากร		รวม (คน)	หลังคาเรือน
		ชาย (คน)	หญิง (คน)		
๑	มูโนะ	๑,๒๗๘	๑,๓๕๐	๒,๖๒๘	๙๒๕
๒	ลูโป๊ะลือซง	๖๗๙	๖๗๔	๑,๓๕๓	๓๔๖

หมู่ที่	หมู่บ้าน	ประชากร		รวม (คน)	หลังคาเรือน
		ชาย (คน)	หญิง (คน)		
๓	ป่าดงยอ	๙๖๒	๑,๑๐๒	๒,๐๖๔	๔๕๓
๔	ปูโป๊ะ	๑,๐๐๐	๑,๐๐๙	๒,๐๐๙	๔๔๙
๕	บูเก๊ะ	๑,๐๐๔	๑,๑๑๐	๒,๑๑๔	๔๙๓
	รวม	๔,๙๖๖	๕,๒๒๑	๑๐,๑๘๗	๒,๖๖๖

### ๓.๒ ช่วงอายุและจำนวนประชากร

ประชากรส่วนใหญ่อยู่ในช่วงอายุ ๑ - ๕๔ ปี

## ๔. สภาพทางสังคม

### ๔.๑ การศึกษา

ตำบลมูโนะ มีการจัดการศึกษาหลายระดับ ตั้งแต่ระดับก่อนประถมศึกษา ได้แก่ ศูนย์อบรมเด็กก่อนเกณฑ์ประจำมัสยิด (ศตม.) , ศูนย์พัฒนาเด็กเล็ก (ศพด.) , โรงเรียนตาดีกา , โรงเรียนประถมศึกษา และโรงเรียนมัธยมศึกษา ดังนี้

ศูนย์อบรมเด็กก่อนเกณฑ์ประจำมัสยิด (ศตม.)/ศูนย์พัฒนาเด็กเล็ก (ศพด.) จำนวน ๔ แห่ง ดังนี้

๑. ศูนย์อบรมเด็กก่อนเกณฑ์ประจำมัสยิดอิสลามียะห์ ตั้งอยู่หมู่ที่ ๔
๒. ศูนย์อบรมเด็กก่อนเกณฑ์ประจำมัสยิดนูรุลยาบาล ตั้งอยู่หมู่ที่ ๕
๓. ศูนย์พัฒนาเด็กเล็กบ้านป่าดงยอ ตั้งอยู่หมู่ที่ ๓
๔. ศูนย์พัฒนาเด็กเล็กบ้านบูเก๊ะ ตั้งอยู่หมู่ที่ ๕

โรงเรียนตาดีกา จำนวน ๑๐ แห่ง ดังนี้

๑. โรงเรียนตาดีกาดารุสลามมูโนะ ตั้งอยู่หมู่ที่ ๑
๒. โรงเรียนตาดีกาดารุซาลามบรีอโมง ตั้งอยู่หมู่ที่ ๑
๓. โรงเรียนตาดีกาดารุซาลามตาเซ๊ะ ตั้งอยู่หมู่ที่ ๑
๔. โรงเรียนตาดีกาอัลเราะห์มาน ตั้งอยู่หมู่ที่ ๒
๕. โรงเรียนตาดีกามุสตากิม ตั้งอยู่หมู่ที่ ๒
๖. โรงเรียนตาดีกาอัลเราะห์เฮม ตั้งอยู่หมู่ที่ ๓
๗. โรงเรียนตาดีกาอิสลามียะห์ ตั้งอยู่หมู่ที่ ๔
๘. โรงเรียนตาดีกาดารุสลามอิม ตั้งอยู่หมู่ที่ ๔
๙. โรงเรียนตาดีกานูรุลยาบาล ตั้งอยู่หมู่ที่ ๕
๑๐. โรงเรียนตาดีกานูรุลยาบาลดัลลัมกัมปัง ตั้งอยู่หมู่ที่ ๕

ปอเนาะ จำนวน ๔ แห่ง ดังนี้

๑. สถาบันศึกษาปอเนาะเราะฎาอะอัลฆอซาลี ตั้งอยู่หมู่ที่ ๑
๒. สถาบันศึกษาปอเนาะนูรุลฮูดา ตั้งอยู่หมู่ที่ ๑
๓. สถาบันศึกษาปอเนาะดาร์ลอบิติน ตั้งอยู่หมู่ที่ ๔
๔. สถาบันศึกษาปอเนาะเรียดูซซอลีฮีน ตั้งอยู่หมู่ที่ ๕

โรงเรียน จำนวน ๖ แห่ง ดังนี้

๑. โรงเรียนดารุลฟุรกอน หมู่ที่ ๕ เปิดสอนระดับชั้นอนุบาลถึงประถมศึกษาปีที่ ๖
๒. โรงเรียนบ้านมูโนะ หมู่ที่ ๑ เปิดสอนระดับชั้นอนุบาลถึงชั้นมัธยมศึกษาปีที่ ๓
๓. โรงเรียนบ้านลูโป๊ะลือซง หมู่ที่ ๒ เปิดสอนระดับชั้นอนุบาลถึงประถมศึกษาปีที่ ๖
๔. โรงเรียนบ้านปาดังยอ หมู่ที่ ๓ เปิดสอนระดับชั้นอนุบาลถึงประถมศึกษาปีที่ ๖
๕. โรงเรียนบ้านบูโป๊ะ หมู่ที่ ๔ เปิดสอนระดับชั้นอนุบาลถึงมัธยมศึกษาปีที่ ๓
๖. โรงเรียนนระห์ฏอฏออิสลาฮียะห์ หมู่ที่ ๑ เปิดสอนระดับชั้นมัธยมศึกษาปีที่ ๑-๖

#### ๔.๒ สาธารณสุข

โรงพยาบาลส่งเสริมสุขภาพตำบลมูโนะ จำนวน ๑ แห่ง

### ๕. ระบบบริการพื้นฐาน

#### ๕.๑ การคมนาคมขนส่ง

มีถนนลาดยาง ถนนคอนกรีตเสริมเหล็ก ถนนหินคลุก และถนนลูกรัง

หมู่ที่	จำนวน สายทางรวม (สาย)	ถนนลาดยาง (สาย)	ถนนคอนกรีต เสริมเหล็ก (สาย)	ถนนหินคลุก (สาย)	ถนนลูกรัง (สาย)
๑	๒๐	๔	๑๖	-	๑
๒	๙	๓	๘	-	๒
๓	๘	๓	๔	๑	๑
๔	๑๐	๑	๙	-	-
๕	๑๐	๔	๖	-	๑
<b>รวม</b>	<b>๕๗</b>	<b>๑๕</b>	<b>๔๓</b>	<b>๑</b>	<b>๕</b>
ถนนเชื่อมระหว่าง ตำบล			๔		
ถนนในการรับผิดชอบ ของหน่วยงานอื่น			๒		

#### ๕.๒ การไฟฟ้า

มีระบบไฟฟ้าครบทุกหมู่บ้าน

#### ๕.๓ การประปา

มีระบบประปาหมู่บ้าน จำนวน ๑ หมู่บ้าน ได้แก่ บ้านมูโนะ

#### ๕.๔ โทรศัพท์

ปัจจุบันทุกหมู่บ้าน ใช้โทรศัพท์เคลื่อนที่ที่เป็นส่วนใหญ่

## ๕.๕ ไปรษณีย์หรือการสื่อสารหรือการขนส่ง และวัสดุ ครุภัณฑ์

ที่ทำการไปรษณีย์ที่ใกล้ที่สุด ได้แก่ ไปรษณีย์อำเภอสุโขทัย-ลก ห่างจากตำบลมูโนะไปทางทิศใต้ประมาณ ๑๓ กิโลเมตร

## ๖. ระบบเศรษฐกิจ

### ๖.๑ การเกษตร

ประชากรส่วนใหญ่ประกอบอาชีพค้าขาย การทำสวนยางพารา ทำนา และทำสวนผลไม้ เป็นอาชีพหลัก และประกอบอาชีพรับจ้างทั่วไปเป็นอาชีพรอง

### ๖.๒ การประมง

-

### ๖.๓ การปศุสัตว์

ตำบลมูโนะ มีการปศุสัตว์ คือ การเลี้ยงโค เลี้ยงแพะ แกะ เป็ด ไก่ ในบางครัวเรือน

### ๖.๔ การบริการ

มีร้านบริการทำผม เสริมสวย พื้นที่หมู่ที่ ๑

มีร้านบริการถ่ายรูป พื้นที่หมู่ที่ ๑

มีร้านคาร์แคร์บริการล้างรถ พื้นที่หมู่ที่ ๑

มีร้านบริการน้ำดื่มเพื่อการอุปโภคบริโภค พื้นที่หมู่ที่ ๔

มีร้านบริการอินเทอร์เน็ตและเกม พื้นที่หมู่ที่ ๕

### ๖.๕ การท่องเที่ยว

-

### ๖.๖ อุตสาหกรรม

-

### ๖.๗ การพาณิชย์และกลุ่มอาชีพ

-กลุ่มวิสาหกิจชุมชน ๒ กลุ่ม

-กลุ่มเกษตรกรทำนา ๑ กลุ่ม

### ๖.๘ แรงงาน

ประชากรส่วนใหญ่ประกอบอาชีพค้าขาย การทำสวนยางพารา ทำนา และทำสวนผลไม้ และประกอบอาชีพรับจ้างทั่วไป

**๗. เศรษฐกิจพอเพียงท้องถิ่น (ด้านการเกษตรและแหล่งน้ำ)**

**๗.๑ ข้อมูลพื้นฐานของหมู่บ้านหรือชุมชน**

มีจำนวน ๕ หมู่บ้าน และมีข้อมูลพื้นฐานแต่ละหมู่บ้าน ดังนี้

หมู่ที่	หมู่บ้าน	ประชากร		รวม (คน)	หลังคาเรือน
		ชาย (คน)	หญิง (คน)		
๑	มูโนะ	๑,๒๗๘	๑,๓๕๐	๒,๖๒๘	๙๒๕
๒	ลูโป๊ะลือซง	๖๗๙	๖๗๔	๑,๓๕๓	๓๔๖
๓	ป่าดงยอ	๙๖๒	๑,๑๐๒	๒,๐๖๔	๔๕๓
๔	ปูโป๊ะ	๑,๐๐๐	๑,๐๐๙	๒,๐๐๙	๔๔๙
๕	บูเก๊ะ	๑,๐๐๔	๑,๑๑๐	๒,๑๑๔	๔๙๓
	<b>รวม</b>	<b>๔,๙๒๓</b>	<b>๕,๒๔๕</b>	<b>๑๐,๑๖๘</b>	<b>๒,๖๖๖</b>

**๗.๒ ข้อมูลด้านการเกษตร**

ราษฎรส่วนใหญ่ ประกอบอาชีพทำการเกษตรกรรมได้แก่การทำสวนยางพารา ทำนา และทำสวนผลไม้

**๗.๓ ข้อมูลด้านแหล่งน้ำการเกษตร**

แหล่งน้ำธรรมชาติไหลผ่าน ได้แก่ แม่น้ำสุโขทัย-ลก และมีคลองชลประทานมูโนะผ่านหมู่ที่ ๑ -๓

**๗.๔ ข้อมูลด้านแหล่งน้ำกิน น้ำใช้ (หรือน้ำเพื่อการอุปโภค บริโภค)**

ใช้น้ำบ่อโดยส่วนใหญ่ และบางครั้งซื้อน้ำเพื่อการบริโภค

**๘. ศาสนา ประเพณี วัฒนธรรม**

**๘.๑ การนับถือศาสนา**

ประชาชน หมู่ที่ ๑ ส่วนใหญ่นับถือศาสนาอิสลาม และมีส่วนน้อยนับถือศาสนาพุทธ และประชาชนหมู่ที่ ๒ - ๕ นับถือศาสนาอิสลามทั้งหมด

โดยมีข้อมูลศาสนสถาน ดังนี้

มัสยิด จำนวน ๖ แห่ง

- |                             |                   |
|-----------------------------|-------------------|
| ๑. มัสยิดดารุซาลาม          | ตั้งอยู่หมู่ที่ ๑ |
| ๒. มัสยิดอารอห์มาน          | ตั้งอยู่หมู่ที่ ๒ |
| ๓. มัสยิดมุสตากิม (โคกกลาง) | ตั้งอยู่หมู่ที่ ๒ |
| ๔. มัสยิดอะเราะเฮม          | ตั้งอยู่หมู่ที่ ๓ |
| ๕. มัสยิดอิสลามียะห์        | ตั้งอยู่หมู่ที่ ๔ |
| ๖. มัสยิดนูรุลยบาล          | ตั้งอยู่หมู่ที่ ๕ |

## ๘.๒ ประเพณีและงานประจำปี

ตำบลมูโนะ อำเภอสุโขทัย-ลก ตั้งอยู่ในจังหวัดนราธิวาส จังหวัดชายแดนภาคใต้ที่มีเอกลักษณ์อันโดดเด่น ทางภาษาและวัฒนธรรมท้องถิ่น โดยประชากรส่วนใหญ่นับถือศาสนาอิสลาม กิจกรรมทางศาสนาและประเพณีต่างๆ ที่โดดเด่น คือ

๑. พิธีถือศีลอด (ถือบวช) หรือในภาษายาวีเรียกว่า “ปอซอ” จะถือปฏิบัติในเดือน “รอมฎอน” หรือเดือนที่ ๙ ของปีฮิจเราะห์ศักราช ชาวไทยที่นับถือศาสนาอิสลามทุกคน จะถือศีลอดเป็นเวลา ๑ เดือน โดยจะงดเว้นจากสิ่งอบายมุขทั้งหลาย ทั้งทางกาย วาจา และใจ ตั้งแต่รุ่งอรุณจนกระทั่งพระอาทิตย์ตกดิน ทั้งนี้เพื่อให้ชาวมุสลิมได้รู้สึกถึงภาวะการอดกลั้น และให้รู้สึกถึงสภาพของผู้ที่ยากจน เป็นต้น

๒. การเข้าสุนัต เป็นหลักการของศาสนาอิสลาม ที่ถือหลักความสะอาด คือ การขีบน้ำหนั่ม ปลายอวัยวะเพศชาย ซึ่งโดยส่วนใหญ่แล้วจะกระทำแก่เด็กชายที่มีอายุระหว่าง ๖ - ๑๒ ปี ภาษาถิ่นเรียกว่า “ มาโซะยารี ”

๓. ฮารีรายอ ในรอบปีฮิจเราะห์ศักราช จะมีวันรายอ ๒ ครั้ง คือ

๓.๑ วันอีดิลฟิตรี คือวันเฉลิมฉลองในศาสนาอิสลาม (หลังการออกบวช) โดยจะมีกิจกรรมต่างๆ เช่น แต่งกายให้สะอาดเรียบร้อย ร่วมกันทำพิธีละหมาดที่มีสยิด เยี่ยมเยียนญาติพี่น้อง เป็นต้น ซึ่งจะตรงกับวันที่ ๑ เดือน “เซวาล” เดือนที่ ๑๐ ของปีฮิจเราะห์ศักราช

๓.๒ วันอีดิลอัฎฮา คือวันเฉลิมฉลองในศาสนาอิสลามอีกครั้งหนึ่ง โดยจะมีการการเชือดสัตว์พลี (กุรบาน) และเลี้ยงอาหารให้แก่ผู้ยากจน หรือญาติมิตร หลังจากได้ทำพิธีละหมาดในตอนเช้าแล้ว จะตรงกับวันที่ ๑๐ ซุลฮิจญะห์ เดือนที่ ๑๒ ของปีฮิจเราะห์ศักราช

๔. เมาลิด คือ การฉลองเฉลิมพระเกียรติคุณของท่านนบีมุฮัมมัด(ซ.ล.) เป็นการให้เกียรติยกย่องท่าน รำลึกคุณงามความดีของท่าน ตรงกับเดือนรอปอูลเอาวัล เดือนที่ ๓ ของปีฮิจเราะห์ศักราช (เดือนประสูติของท่านนบี)

๕. อาซุรือ คือ การกวนขนมอาซุรือ เป็นประเพณีของคนทีนับถือศาสนาอิสลาม ซึ่งคำว่า “อาซุรือ” เป็นภาษาอาหรับ แปลว่า วันที่ ๑๐ ของเดือนมุฮัมมัด ซึ่งเป็นเดือนแรกของปีฮิจเราะห์ศักราช (ปฏิทินอิสลาม) ซึ่งความเป็นมาของการกวนอาซุรือ สืบเนื่องจากได้เกิดน้ำท่วมใหญ่ในสมัยท่านนบีนุฮ ทำให้เกิดความเสียหายแก่ทรัพย์สิน ไร่นาของประชาชนและสาวกของท่านนบีนุฮ และคนทั่วไปอดอาหาร ท่านนบีนุฮ จึงประกาศให้ผู้ที่มีสิ่งของเหลือพอจะรับประทานได้ ให้เอามากองรวมกัน และให้เอาของเหล่านั้นมากวนเข้าด้วยกัน เพื่อให้ทุกคนได้รับประทานอาหารกันโดยทั่วหน้า

## ๘.๓ ภูมิปัญญาท้องถิ่น ภาษาถิ่น

ภูมิปัญญาท้องถิ่นที่โดดเด่น คือ กรงนก ฯลฯ

ภาษาถิ่น คือ ภาษามลายู

## ๙. ทรัพยากรธรรมชาติ

### ๙.๑ น้ำ

#### แหล่งน้ำธรรมชาติ

แม่น้ำสุโขทัย-ลก ๑ สาย

บึง ๑ แห่ง

#### แหล่งน้ำที่สร้างขึ้น

ชลประทาน ๑ สาย

### ๙.๒ ป่าไม้

พื้นที่บางส่วนติดกับป่าพรุโต๊ะแดง

## ๑๐. การบริหารงานบุคคล

### ๑๐.๑ คณะผู้บริหารองค์การบริหารส่วนตำบล

๑. นายรอปา อีซอ	นายกองค์การบริหารส่วนตำบลมูโนะ
๒. นายเปาะอาเตะ อาแหวหามะ	รองนายกองค์การบริหารส่วนตำบลมูโนะ
๓. นายสุฤษดิ์ ลอแม	รองนายกองค์การบริหารส่วนตำบลมูโนะ
๔. นายมุฮัมหมัดฟาร์เดร อีซอ	เลขานุการนายกนายกองค์การบริหารส่วนตำบลมูโนะ

### ๑๐.๒ สมาชิกองค์การบริหารส่วนตำบลมูโนะ

๑. นายแปนดี อารง	ประธานสภา อบต.
๒. นายसानูสี เจ๊ะเงาะ	รองประธานสภา อบต.
๓. นางสาวสุดสาย แดงดี	เลขานุการสภา อบต.
๔. นายจวีชัย เจ๊ะแหว	สมาชิกสภา อบต. หมู่ที่ ๑
๕. นายตุลาเตะ อุแล	สมาชิกสภา อบต. หมู่ที่ ๑
๖. นายอาแซ แวมะ	สมาชิกสภา อบต. หมู่ที่ ๒
๗. นายสุรินทร์ หลง	สมาชิกสภา อบต. หมู่ที่ ๓
๘. นายเปายี สาและ	สมาชิกสภา อบต. หมู่ที่ ๔
๙. นายมะคาโอะ มามู	สมาชิกสภา อบต. หมู่ที่ ๔
๑๐. นายมะยี่แน ตือราแม	สมาชิกสภา อบต. หมู่ที่ ๕
๑๑. นายมุซอ อาแหว	สมาชิกสภา อบต. หมู่ที่ ๕

### ๑๐.๓ โครงสร้างการแบ่งส่วนราชการ

องค์การบริหารส่วนตำบลมูโนะ กำหนดโครงสร้างการแบ่งส่วนราชการออกเป็น ๖ ส่วนราชการ ได้แก่ สำนักงานปลัดองค์การบริหารส่วนตำบล กองคลัง กองช่าง กองการศึกษา ศาสนา และวัฒนธรรม กองสาธารณสุขและสิ่งแวดล้อมและกองสวัสดิการและสังคม กำหนดกรอบอัตรากำลังทั้งสิ้น ๒๙ ตำแหน่ง ๔๙ อัตรา รายละเอียด ดังนี้

อปท.	กำหนดส่วนราชการ	พนักงานส่วนตำบล (คน)	พนักงานส่วนตำบล (ครู) (คน)	พนักงานจ้างตามภารกิจ (คน)	พนักงานจ้างทั่วไป (คน)	รวม (คน)
อบต.มูโนะ	๖	๑๙	๙	๑๐	๑๑	๔๙

พนักงานส่วนตำบล จำนวน ๒๙ ตำแหน่ง ๔๙ อัตรา ประกอบด้วย

#### ๑. องค์การบริหารส่วนตำบลมูโนะ

๑. ปลัดองค์การบริหารส่วนตำบล (นักบริหารงานท้องถิ่น ระดับ กลาง) จำนวน ๑ อัตรา
๒. รองปลัดองค์การบริหารส่วนตำบล (นักบริหารงานท้องถิ่น ระดับ ต้น) จำนวน ๑ อัตรา



## ๒. สำนักงานปลัดองค์การบริหารส่วนตำบลมูโนะ

### พนักงานส่วนตำบล

๑. หัวหน้าสำนักปลัด อบต. (นักบริหารงานทั่วไประดับต้น)	จำนวน ๑ อัตรา
๒. นักทรัพยากรบุคคล (ชก.)	จำนวน ๑ อัตรา
๓. นักวิเคราะห์นโยบายและแผน (ปก./ชก)	จำนวน ๑ อัตรา
๔. นักจัดการงานทั่วไป (ชก.)	จำนวน ๑ อัตรา
๕. นิติกร(ชก.)	จำนวน ๑ อัตรา
๖. เจ้าพนักงานป้องกันและบรรเทาสาธารณภัย (ชง.)	จำนวน ๑ อัตรา

### พนักงานจ้างตามภารกิจ

๑. ผู้ช่วยเจ้าพนักงานธุรการ	จำนวน ๑ อัตรา
๒. พนักงานขับรถยนต์ (ประจำรถสำนักงาน)	จำนวน ๑ อัตรา

### พนักงานจ้างทั่วไป

๑. นักการภารโรง	จำนวน ๑ อัตรา
๒. คนงานทั่วไป (งานบริหารทั่วไป)	จำนวน ๒ อัตรา
๓. คนงานทั่วไป (งานป้องกันและบรรเทาสาธารณภัย)	จำนวน ๑ อัตรา

## ๓. กองคลัง

### พนักงานส่วนตำบล

๑. ผู้อำนวยการกองคลัง(นักบริหารงานการคลัง ระดับต้น)	จำนวน ๑ อัตรา
๒. หัวหน้าฝ่ายการเงิน (นักบริหารงานการคลัง ระดับต้น)	จำนวน ๑ อัตรา
๓. นักวิชาการพัสดุ (ชก.)	จำนวน ๑ อัตรา

### พนักงานจ้างตามภารกิจ

๑. ผู้ช่วยเจ้าพนักงานการเงินและบัญชี	จำนวน ๑ อัตรา
๒. ผู้ช่วยเจ้าหน้าที่จัดเก็บรายได้	จำนวน ๑ อัตรา

## ๔. กองช่าง

### พนักงานส่วนตำบล

๑. ผู้อำนวยการกองช่าง (นักบริหารงานช่าง ระดับต้น)	จำนวน ๑ อัตรา
๒. นายช่างโยธา (ชง.)	จำนวน ๑ อัตรา

### พนักงานจ้างตามภารกิจ

๑. ผู้ช่วยนายช่างโยธา	จำนวน ๑ อัตรา
-----------------------	---------------

### พนักงานจ้างทั่วไป

๑. คนงานทั่วไป(งานประสานสาธารณูปโภค)	จำนวน ๒ อัตรา
๒. คนงานทั่วไป (งานก่อสร้าง)	จำนวน ๑ อัตรา

## ๕. กองการศึกษา ศาสนาและวัฒนธรรม

### พนักงานส่วนตำบล

- |  |               |
|--|---------------|
| ๑. ผู้อำนวยการกองการศึกษา (นักบริหารงานศึกษา ระดับต้น) | จำนวน ๑ อัตรา |
| ๒. นักวิชาการศึกษา (ชก.)                               | จำนวน ๑ อัตรา |
| ๓. เจ้าพนักงานธุรการ (ปง.)                             | จำนวน ๑ อัตรา |
| ๔. ครู   | จำนวน ๙ อัตรา |

### พนักงานจ้างตามภารกิจ

- |                |               |
|----------------|---------------|
| ๑. ผู้ดูแลเด็ก | จำนวน ๔ อัตรา |
|----------------|---------------|

## ๖. กองสาธารณสุขและสิ่งแวดล้อม

### พนักงานส่วนตำบล

- |   |               |
|---|---------------|
| ๑. ผู้อำนวยการกองสาธารณสุขและสิ่งแวดล้อม (นักบริหารงานสาธารณสุข ระดับต้น) | จำนวน ๑ อัตรา |
| ๒. นักวิชาการการสุขาภิบาล (ปก./ชก.)                                       | จำนวน ๑ อัตรา |

### พนักงานจ้างตามภารกิจ

- |                                  |               |
|----------------------------------|---------------|
| ๑. พนักงานขับรถยนต์ (ประจำรถขยะ) | จำนวน ๑ อัตรา |
|----------------------------------|---------------|

### พนักงานจ้างทั่วไป

- |                      |               |
|----------------------|---------------|
| ๑. พนักงานประจำรถขยะ | จำนวน ๒ อัตรา |
| ๒. คนงานทั่วไป       | จำนวน ๑ อัตรา |

## ๗. กองสวัสดิการสังคม

### พนักงานส่วนตำบล

- |   |               |
|---|---------------|
| ๑. ผู้อำนวยการกองสวัสดิการสังคม(นักบริหารงานสวัสดิการสังคมระดับต้น) | จำนวน ๑ อัตรา |
|---|---------------|

### พนักงานจ้างทั่วไป

- |                                    |               |
|------------------------------------|---------------|
| ๑. คนงานทั่วไป (งานสังคมสงเคราะห์) | จำนวน ๑ อัตรา |
|------------------------------------|---------------|

## แนวทางการพัฒนาพนักงานส่วนตำบล และพนักงานจ้าง

องค์การบริหารส่วนตำบลมูโนะ ได้กำหนดแนวทางการพัฒนาพนักงานส่วนตำบลและพนักงานจ้าง โดยการจัดทำแผนแม่บทการพัฒนาพนักงานส่วนตำบลเพื่อเพิ่มพูนความรู้ ทักษะทัศนคติที่ดี มีคุณธรรมและจริยธรรม อันจะทำให้การปฏิบัติหน้าที่ของพนักงานส่วนตำบล เป็นไปอย่างมีประสิทธิภาพ ประสิทธิผล โดยจัดทำแผนพัฒนาพนักงานส่วนตำบลตามที่กฎหมายกำหนด โดยมีระยะเวลา ๓ ปี ตามกรอบของแผนอัตรากำลัง ๓ ปี การพัฒนานอกจากจะพัฒนาด้านความรู้ทั่วไปในการปฏิบัติงาน ด้านความรู้และทักษะเฉพาะของงานในแต่ละตำแหน่ง ด้านการบริหาร ด้านคุณสมบัติส่วนตัว และด้านคุณธรรมจริยธรรมแล้ว องค์การบริหารส่วนตำบลมูโนะ ต้องตระหนักถึงการพัฒนาด้านนโยบายแห่งรัฐ คือ การพัฒนาไปสู่ Thailand ๔.๐ ดังนั้น

องค์การบริหารส่วนตำบลลุมพินี จึงจำเป็นต้องพัฒนาระบบราชการส่วนท้องถิ่นไปสู่ยุค ๔.๐ เช่นกัน โดยกำหนดแนวทางการพัฒนาบุคลากรเพื่อส่งเสริมการทำงานโดยยึดหลักธรรมาภิบาล เพื่อประโยชน์สุขของประชาชนเป็นหลัก กล่าวคือ

๑. เป็นองค์กรที่เปิดกว้างและเชื่อมโยงกัน ต้องมีความเปิดเผยโปร่งใส ในการทำงานโดยบุคคลภายนอกสามารถเข้าถึงข้อมูลข่าวสารของทางราชการหรือมีการแบ่งปันข้อมูลซึ่งกันและกัน และสามารถเข้ามาตรวจสอบการทำงานได้ตลอดจนเปิดกว้างให้กลไกหรือภาคส่วนอื่น ๆ เช่น ภาคเอกชน ภาคประชาสังคมได้เข้ามามีส่วนร่วมและโอนถ่ายภารกิจที่ภาครัฐไม่ควรดำเนินการเองออกไปให้แก่ภาคส่วนอื่น ๆ เป็นผู้รับผิดชอบดำเนินการแทน โดยการจัดระเบียบความสัมพันธ์ในเชิงโครงสร้างให้สอดคล้องกับการทำงานในแนวระนาบในลักษณะของเครือข่ายมากกว่าตามสายการบังคับบัญชาในแนวตั้ง ขณะเดียวกันก็ยังคงเชื่อมโยงการทำงานภายในภาครัฐด้วยกันเองให้มีเอกภาพและสอดคล้องประสานกัน ไม่ว่าจะเป็นราชการบริหารส่วนกลางส่วนภูมิภาคและส่วนท้องถิ่นด้วยกันเอง
๒. ยึดประชาชนเป็นศูนย์กลาง ต้องทำงานในเชิงรุกและมองไปข้างหน้า โดยตั้งคำถามกับตนเองเสมอว่า ประชาชนจะได้อะไร มุ่งเน้นแก้ไขปัญหาความต้องการและตอบสนองความต้องการของประชาชน โดยไม่ต้องรอให้ประชาชนเข้ามาติดต่อขอรับบริการหรือร้องขอความช่วยเหลือจากองค์กรปกครองส่วนท้องถิ่น รวมทั้งใช้ประโยชน์จากข้อมูลของทางราชการและระบบดิจิทัลสมัยใหม่ในการจัดบริการสาธารณะที่ตรงกับความต้องการของประชาชน พร้อมทั้งอำนวยความสะดวกโดยมีการเชื่อมโยงกันเองของทุกส่วนราชการเพื่อให้บริการต่าง ๆ สามารถเสร็จสิ้นในจุดเดียว ประชาชนสามารถเรียกใช้บริการขององค์กรปกครองส่วนท้องถิ่นได้ตลอดเวลาตามความต้องการของตนและผ่านการติดต่อได้หลายช่องทางผสมผสานกัน ไม่ว่าจะติดต่อมาด้วยตนเอง อินเทอร์เน็ต เว็บไซต์ โซเชียลมีเดีย หรือแอปพลิเคชันทางโทรศัพท์มือถือ เป็นต้น
๓. องค์กรที่มีขีดสมรรถนะสูงและทันสมัย ต้องทำงาน อย่างเตรียมการณไว้ล่วงหน้ามีการวิเคราะห์ความเสี่ยง สร้างนวัตกรรมหรือความคิดริเริ่มและประยุกต์องค์ความรู้ในแบบสหสาขาวิชาเข้ามาใช้ในการตอบโต้กับโลกแห่งการเปลี่ยนแปลงอย่างฉับพลัน เพื่อสร้างคุณค่ามีความยืดหยุ่น และความสามารถในการตอบสนองกับสถานการณ์ต่าง ๆ ได้อย่างทันเวลาตลอดจนเป็นองค์กรที่มีขีดสมรรถนะสูง และปรับตัวเข้าสู่สภาพความเป็นสำนักงานสมัยใหม่ รวมทั้งทำให้บุคลากรมีความผูกพันต่อการปฏิบัติราชการ และปฏิบัติหน้าที่ได้อย่างเหมาะสมกับบทบาทของตน

ทั้งนี้ วิธีการพัฒนาอาจใช้วิธีการใด วิธีการหนึ่งหรือหลายวิธีก็ได้ เช่น การปฐมนิเทศ การฝึกอบรม การศึกษาดูงาน การประชุมเชิงปฏิบัติการ เป็นต้น

### **ประกาศคุณธรรม จริยธรรมของพนักงานส่วนตำบล**

องค์การบริหารส่วนตำบลลุมพินี ได้ประกาศคุณธรรมจริยธรรมของพนักงานส่วนตำบล เพื่อให้พนักงานส่วนตำบลและพนักงานจ้าง ยึดถือเป็นแนวปฏิบัติตามที่กฎหมายกำหนด ยกตัวอย่างเช่น

พนักงานส่วนตำบลและพนักงานจ้างองค์การบริหารส่วนตำบลมูโนะ มีหน้าที่ดำเนินการให้ เป็นไปตามกฎหมายเพื่อรักษาประโยชน์ส่วนรวมและประเทศชาติ อำนวยความสะดวกและให้บริการ แก่ประชาชนตามหลักธรรมาภิบาล โดยจะต้องยึดมั่นในค่านิยมหลักของมาตรฐานจริยธรรม ดังนี้

๑. การยึดมั่นในคุณธรรมและจริยธรรม
๒. การมีจิตสำนึกที่ดี ซื่อสัตย์ สุจริต และรับผิดชอบ
๓. การยึดถือประโยชน์ของประเทศไทยเหนือกว่าประโยชน์ส่วนตัวและไม่มีผลประโยชน์ทับซ้อน
๔. กายินห์ยอมทำในสิ่งที่ถูกต้อง เป็นธรรมและถูกกฎหมาย
๕. การให้บริการแก่ประชาชนด้วยความรวดเร็ว มีอัธยาศัยและไม่เลือกปฏิบัติ
๖. การให้ข้อมูลข่าวสารแก่ประชาชนอย่างครบถ้วนถูกต้อง และไม่บิดเบือนข้อเท็จจริง
๗. การมุ่งผลสัมฤทธิ์ของงาน รักษามาตรฐาน มีคุณภาพโปร่งใส และตรวจสอบได้
๘. การยึดมั่นในระบบประชาธิปไตยอันมีพระมหากษัตริย์ทรงเป็นประมุข
๙. การยึดมั่นในหลักจรรยาวิชาชีพขององค์กร

ทั้งนี้ การฝ่าฝืนหรือไม่ปฏิบัติตามมาตรฐานทางจริยธรรม ให้ถือว่าเป็นการกระทำผิดวินัย

# ส่วนที่ ๒

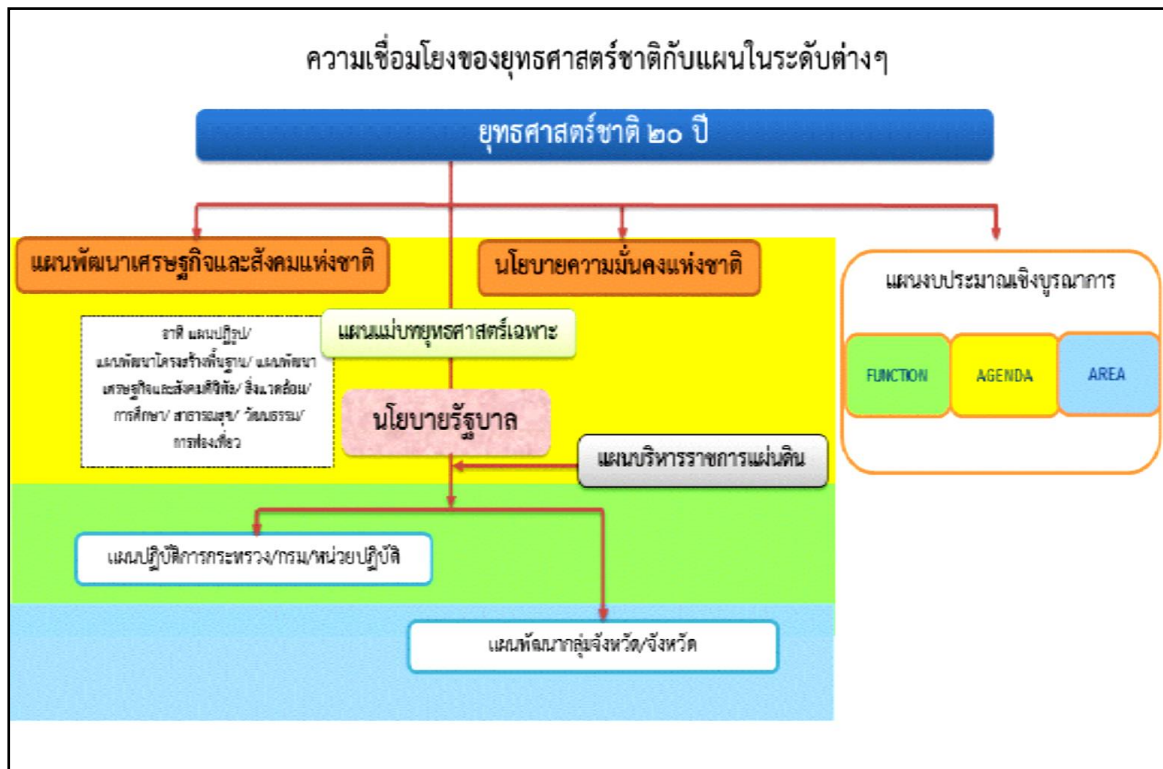
## ยุทธศาสตร์องค์กรปกครองส่วนท้องถิ่น

### ๒.๑ ความสัมพันธ์ระหว่างแผนพัฒนาระดับมหภาค

#### ๒.๑.๑ แผนยุทธศาสตร์ชาติ ๒๐ ปี



กรอบทิศทางและเป้าหมายของยุทธศาสตร์ชาติในแต่ละด้านเบื้องต้น		
<p><b>ยุทธศาสตร์ที่ 1</b> ด้านความมั่นคง</p> <p>มุ่งเน้นความสามัคคีที่การรักษาความสงบภายในประเทศ โดยเสริมสร้างความมั่นคงของสถาบันหลักของชาติและการปกครองระบอบประชาธิปไตย การบริหารจัดการและการฟื้นฟูสภาพแวดล้อม และกลไกพื้นฐานด้านความมั่นคง การบริหารจัดการและการฟื้นฟูสภาพแวดล้อมและกลไกพื้นฐานด้านความมั่นคง พัฒนากลไกการพัฒนาความมั่นคง ขจัดการทุจริตและประพฤติมิชอบ การสร้างความเป็นธรรม ลดความเหลื่อมล้ำในทุกมิติ และสร้างความเชื่อมั่นในกระบวนการยุติธรรม</p>	<p><b>ยุทธศาสตร์ที่ 2</b> ด้านการสร้างความสามารถในการแข่งขัน</p> <p>การเพิ่มผลิตภาพการผลิต (Productivity) บนพื้นฐานของการพัฒนาและใช้วิทยาศาสตร์ เทคโนโลยี การวิจัยและพัฒนาและนวัตกรรม ที่ผสมผสานกับการพัฒนาทรัพยากรมนุษย์ให้สอดคล้อง ซึ่งเป้าหมายสำคัญ คือ ประเทศไทยถูกจัดอันดับไม่ต่ำกว่า 1 ใน 10 ของการจัดอันดับความสามารถในการแข่งขันของโลก และเพิ่มผลิตภาพการผลิตรวมไม่ต่ำกว่าร้อยละ 3 ต่อปี</p>	<p><b>ยุทธศาสตร์ที่ 4</b> การสร้างโอกาส และความเสมอภาคทางสังคม</p> <p>เพื่อลดความเหลื่อมล้ำ และสร้างความเป็นธรรมในสังคมตั้งอยู่บนหลักการและพื้นฐานสำคัญคือการสร้างสังคมคุณภาพสังคมในทุกๆ ด้านไปพร้อมกัน โดยไม่ทอดทิ้งใครไว้เบื้องหลัง โดยการสร้างความมั่นคงทางเศรษฐกิจและสังคม (Socio-economic Security)</p>
<p><b>ยุทธศาสตร์ที่ 3</b> การพัฒนาและเสริมสร้างศักยภาพทรัพยากรมนุษย์</p> <p>วางรากฐานการพัฒนาทรัพยากรมนุษย์เป็นปัจจัยสำคัญในการนำพาประเทศไทยไปสู่การเป็นประเทศพัฒนาแล้ว โดยคนไทยในอนาคตต้องเป็นมนุษย์ที่สมบูรณ์ มีความพร้อมทั้งกาย ใจ สติปัญญา สามารถเรียนรู้ได้ตลอดชีวิต มีทักษะในศตวรรษที่ 21 บนฐานของารรู้คุณค่า ความเป็นไทย มีคุณธรรมจริยธรรม มีวินัย ความรับผิดชอบต่อสังคม และมีสุขภาพที่ดี</p>	<p><b>ยุทธศาสตร์ที่ 5</b> ด้านการสร้างการเติบโตบนคุณภาพชีวิตที่เป็นมิตรต่อสิ่งแวดล้อม</p> <p>การบริโภคที่ยั่งยืนและการผลิตที่ยั่งยืน โดยเร่งวางระบบการอนุรักษ์ ฟื้นฟูและสร้างความมั่นคงของฐานทรัพยากรธรรมชาติ บริหารจัดการน้ำให้มีประสิทธิภาพ เน้นการปรับระบบการบริหารจัดการอุทกภัยอย่างบูรณาการรวมทั้งยกระดับความสามารถในการป้องกันผลกระทบและปรับตัวต่อการเปลี่ยนแปลงสภาพภูมิอากาศและภัยพิบัติธรรมชาติ และปรับตัวไปสู่รูปแบบของการผลิตและการบริโภคที่ปล่อยคาร์บอนต่ำและเป็นมิตรกับสิ่งแวดล้อมมากขึ้น</p>	<p><b>ยุทธศาสตร์ที่ 6</b> ด้านการปรับสมดุล และพัฒนาระบบการบริหารจัดการภาครัฐ</p> <p>ปรับเปลี่ยนภาครัฐให้เป็น “ภาครัฐของประชาชน เพื่อประชาชน” และแยกบทบาทหน่วยงานของรัฐที่ทำหน้าที่กำกับและเป็นผู้ให้บริการในตลาดที่มีการแข่งขันกับภาคเอกชนให้ชัดเจน มีขนาดที่เหมาะสมกับบทบาทภารกิจ มีขีดสมรรถนะสูง ปรับวัฒนธรรมการทำงานที่มุ่งผลสัมฤทธิ์และผลประโยชน์ส่วนรวม มีความทันสมัยและพร้อมที่จะปรับตัวให้ทันต่อการเปลี่ยนแปลงของเทคโนโลยีตลอดเวลา</p>



โดยที่รัฐธรรมนูญแห่งราชอาณาจักรไทย มาตรา ๖๕ กำหนดให้รัฐ พึงจัดให้มียุทธศาสตร์ชาติ เป็นเป้าหมายการพัฒนาประเทศอย่างยั่งยืน ตามหลักธรรมาภิบาลเพื่อใช้เป็นกรอบในการจัดทำแผนต่าง ๆ ให้สอดคล้องและบูรณาการกันเพื่อให้เกิดเป็นพลังผลักดันร่วมกันไปสู่เป้าหมายดังกล่าว โดยให้เป็นไปตามที่กำหนดในกฎหมายว่าด้วยการจัดทำยุทธศาสตร์ชาติ และต่อมาได้มีการตรา พระราชบัญญัติการจัดทำยุทธศาสตร์ชาติ พ.ศ. ๒๕๖๐ โดยกำหนดให้มีการแต่งตั้งคณะกรรมการยุทธศาสตร์ชาติ เพื่อรับผิดชอบในการจัดทำร่างยุทธศาสตร์ชาติ กำหนดวิธีการการมีส่วนร่วมของประชาชนในการจัดทำร่างยุทธศาสตร์ชาติ ในการติดตาม การตรวจสอบ และการประเมินผล รวมทั้ง กำหนดมาตรการส่งเสริม และสนับสนุนให้ประชาชนทุกภาคส่วนดำเนินการให้สอดคล้องกับยุทธศาสตร์ชาติ เพื่อให้เป็นไปตามที่กำหนดในพระราชบัญญัติการจัดทำยุทธศาสตร์ชาติ พ.ศ. ๒๕๖๐ คณะกรรมการยุทธศาสตร์ชาติได้แต่งตั้งคณะกรรมการจัดทำ ยุทธศาสตร์ชาติ ด้านต่าง ๆ รวม ๖ คณะ เพื่อรับผิดชอบในการดำเนินการจัดทำร่างยุทธศาสตร์ชาติให้เป็นไปตามหลักเกณฑ์ วิธีการ และเงื่อนไขที่กำหนด ตลอดจนได้จัดให้มีการรับฟังความคิดเห็นของประชาชนและหน่วยงานของรัฐที่เกี่ยวข้องอย่างกว้างขวาง เพื่อประกอบการจัดทำร่างยุทธศาสตร์ชาติตามที่กฎหมายกำหนด ยุทธศาสตร์ชาติ ๒๐ ปี (พ.ศ. ๒๕๖๑ - ๒๕๘๐) เป็นยุทธศาสตร์ชาติฉบับแรกของประเทศไทยตามรัฐธรรมนูญแห่งราชอาณาจักรไทย ซึ่งจะต้องนำไปสู่การปฏิบัติเพื่อให้ประเทศไทยบรรลุวิสัยทัศน์ “ประเทศไทยมีความมั่นคง มั่งคั่ง ยั่งยืน เป็นประเทศพัฒนาแล้ว ด้วยการพัฒนาตามหลักปรัชญาของเศรษฐกิจ พอเพียง” เพื่อความสุขของคนไทยทุกคน

**วิสัยทัศน์** ประเทศไทยมีความมั่นคง มั่งคั่ง ยั่งยืน เป็นประเทศพัฒนาแล้ว ด้วยการพัฒนาตามหลักปรัชญาของเศรษฐกิจพอเพียง หรือเป็นคติพจน์ประจำชาติว่า “มั่นคง มั่งคั่ง ยั่งยืน” ทั้งนี้ วิสัยทัศน์ดังกล่าวจะต้องสนองต่อผลประโยชน์แห่งชาติ อันได้แก่ การมีเอกราช อธิปไตย และบูรณภาพแห่งเขตอำนาจรัฐ การดำรงอยู่อย่างมั่นคง ยั่งยืนของสถาบันหลักของชาติ การดำรงอยู่อย่างมั่นคงของชาติและประชาชนจากภัยคุกคามทุกรูปแบบ การอยู่ร่วมกันในชาติอย่างสันติสุขเป็นปึกแผ่นมีความมั่นคงทางสังคมท่ามกลางพหุสังคม และการมีเกียรติและศักดิ์ศรีของความเป็นมนุษย์ ความเจริญเติบโตของชาติ ความเป็นธรรมและความอยู่ดีมีสุขของประชาชนความยั่งยืนของฐานทรัพยากรธรรมชาติสิ่งแวดล้อม ความมั่นคงทางพลังงานและอาหาร ความสามารถในการรักษาผลประโยชน์ของชาติภายใต้การเปลี่ยนแปลงของสภาวะแวดล้อมระหว่างประเทศ และการอยู่ร่วมกันอย่างสันติประสานสอดคล้องกัน ด้านความมั่นคงในประชาคมอาเซียนและประชาคมโลกอย่างมีเกียรติและศักดิ์ศรีไม่เป็นภาระของโลก และสามารถแก้วิกฤตประเทศที่มีศักยภาพเศรษฐกิจที่ด้อยกว่า

**ยุทธศาสตร์** ในการที่จะบรรลุวิสัยทัศน์และทำให้ประเทศไทยพัฒนาไปสู่อนาคตที่พึงประสงค์นั้น จำเป็นจะต้องมีการวางแผนและกำหนดยุทธศาสตร์การพัฒนาในระยะยาวและกำหนดแนวทางการพัฒนาของทุกภาคส่วนให้ขับเคลื่อนไปในทิศทางเดียวกัน ดังนั้นจึงจำเป็นต้องกำหนดยุทธศาสตร์ชาติในระยะยาว เพื่อถ่ายทอดแนวทางการพัฒนาสู่การปฏิบัติในแต่ละช่วงเวลาอย่างต่อเนื่องและมีการบูรณาการ และสร้างความเข้าใจถึงอนาคตของประเทศไทยร่วมกัน และเกิดการรวมพลังของทุกภาคส่วนในสังคมทั้งประชาชน เอกชน ประชาสังคม ในการขับเคลื่อนการพัฒนาเพื่อการสร้างและรักษาไว้ซึ่งผลประโยชน์แห่งชาติและบรรลุวิสัยทัศน์ “มั่นคง มั่งคั่ง ยั่งยืน” เพื่อให้ประเทศมีขีดความสามารถในการแข่งขัน มีรายได้สูงอยู่ในกลุ่มประเทศพัฒนาแล้ว คนไทยมีความสุข อยู่ดี กินดี สังคมมีความมั่นคง เสมอภาคและเป็นธรรม ซึ่งยุทธศาสตร์ชาติที่จะใช้เป็นกรอบแนวทางการพัฒนาในระยะ ๒๐ ปี ต่อจากนี้ไป ประกอบด้วย ๖ ยุทธศาสตร์ ได้แก่

- ๑) ยุทธศาสตร์ด้านความมั่นคง
- ๒) ยุทธศาสตร์ด้านการสร้างความสามารถในการแข่งขัน
- ๓) ยุทธศาสตร์การพัฒนาและเสริมสร้างศักยภาพคน
- ๔) ยุทธศาสตร์ด้านการสร้างโอกาสความเสมอภาคและเท่าเทียมกันทางสังคม
- ๕) ยุทธศาสตร์ด้านการสร้างการเติบโตบนคุณภาพชีวิตที่เป็นมิตรกับสิ่งแวดล้อม
- ๖) ยุทธศาสตร์ด้านการปรับสมดุลและพัฒนาระบบการบริหารจัดการภาครัฐ

#### **๑) ยุทธศาสตร์ด้านความมั่นคง**

- (๑) เสริมสร้างความมั่นคงของสถาบันหลักและการปกครองระบอบประชาธิปไตยอันมีพระมหากษัตริย์ทรงเป็นประมุข
- (๒) ปฏิรูปกลไกการบริหารประเทศและพัฒนาความมั่นคงทางการเมือง ขจัดคอร์รัปชัน สร้างความเชื่อมั่นในกระบวนการยุติธรรม
- (๓) การรักษาความมั่นคงภายในและความสงบเรียบร้อยภายใน ตลอดจนการบริหารจัดการความมั่นคงชายแดนและชายฝั่งทะเล
- (๔) การพัฒนาระบบ กลไก มาตรการและความร่วมมือระหว่างประเทศทุกระดับ และรักษาคุณภาพความสัมพันธ์กับประเทศมหาอำนาจ เพื่อป้องกันและแก้ไขปัญหาความมั่นคงรูปแบบใหม่
- (๕) การพัฒนาเสริมสร้างศักยภาพการผนึกกำลังป้องกันประเทศ การรักษาความสงบเรียบร้อยภายในประเทศ สร้างความร่วมมือกับประเทศเพื่อนบ้านและมิตรประเทศ

(๖) การพัฒนาระบบการเตรียมพร้อมแห่งชาติและระบบบริหารจัดการภัยพิบัติ รักษาความมั่นคงของฐานทรัพยากรธรรมชาติ สิ่งแวดล้อม

(๗) การปรับกระบวนการทำงานของกลไกที่เกี่ยวข้องจากแนวคิดสู่แนวระนาบมากขึ้น

## ๒) ยุทธศาสตร์ด้านการสร้างความสามารถในการแข่งขัน

(๑) การพัฒนาสมรรถนะทางเศรษฐกิจ ส่งเสริมการค้า การลงทุน พัฒนาสู่ชาติการค้า

(๒) การพัฒนาภาคการผลิตและบริการ เสริมสร้างฐานการผลิตเข้มแข็งยั่งยืน และส่งเสริมเกษตรกรรายย่อยสู่เกษตรยั่งยืนเป็นมิตรกับสิ่งแวดล้อม

(๓) การพัฒนาผู้ประกอบการและเศรษฐกิจชุมชน พัฒนาทักษะผู้ประกอบการ ยกระดับผลิตภาพแรงงานและพัฒนา SMEs สู่สากล

(๔) การพัฒนาพื้นที่เศรษฐกิจพิเศษและเมือง พัฒนาเขตเศรษฐกิจพิเศษชายแดน และพัฒนาระบบเมืองศูนย์กลางความเจริญ

(๕) การลงทุนพัฒนาโครงสร้างพื้นฐาน ด้านการขนส่ง ความมั่นคงและพลังงาน ระบบเทคโนโลยีสารสนเทศ และการวิจัยและพัฒนา

(๖) การเชื่อมโยงกับภูมิภาคและเศรษฐกิจโลก สร้างความเป็นหุ้นส่วนการพัฒนากับนานาประเทศ ส่งเสริมให้ไทยเป็นฐานของการประกอบธุรกิจ ฯลฯ

## ๓) ยุทธศาสตร์ด้านการพัฒนาและเสริมสร้างศักยภาพคน

(๑) พัฒนาศักยภาพคนตลอดช่วงชีวิต

(๒) การยกระดับการศึกษาและการเรียนรู้ให้มีคุณภาพเท่าเทียมและทั่วถึง

(๓) ปลูกฝังระเบียบวินัย คุณธรรม จริยธรรม ค่านิยมที่พึงประสงค์

(๔) การสร้างเสริมให้คนมีสุขภาวะที่ดี

(๕) การสร้างความอยู่ดีมีสุขของครอบครัวไทย

## ๔) ยุทธศาสตร์ด้านการสร้างโอกาสความเสมอภาค และเท่าเทียมกันทางสังคม

(๑) สร้างความมั่นคงและการลดความเหลื่อมล้ำทางเศรษฐกิจและสังคม

(๒) พัฒนาระบบบริการและระบบบริหารจัดการสุขภาพ

(๓) มีสภาพแวดล้อมและนวัตกรรมที่เอื้อต่อการดำรงชีวิตในสังคมสูงวัย

(๔) สร้างความเข้มแข็งของสถาบันทางสังคม ทูทางวัฒนธรรมและความเข้มแข็งของชุมชน

(๕) พัฒนาการสื่อสารมวลชนให้เป็นกลไกในการสนับสนุนการพัฒนา

## ๕) ยุทธศาสตร์ด้านการสร้างการเติบโตบนคุณภาพชีวิตที่เป็นมิตรกับสิ่งแวดล้อม

(๑) จัดระบบอนุรักษ์ พันฟูและป้องกันการทำลายทรัพยากรธรรมชาติ

(๒) วางระบบบริหารจัดการน้ำให้มีประสิทธิภาพทั้ง ๒๕ ลุ่มน้ำ เน้นการปรับระบบการบริหารจัดการอุทกภัยอย่างบูรณาการ

(๓) การพัฒนาและใช้พลังงานที่เป็นมิตรกับสิ่งแวดล้อม

(๔) การพัฒนาเมืองอุตสาหกรรมเชิงนิเวศและเมืองที่เป็นมิตรกับสิ่งแวดล้อม

(๕) การร่วมลดปัญหาโลกร้อนและปรับตัวให้พร้อมกับการเปลี่ยนแปลงสภาพภูมิอากาศ

(๖) การใช้เครื่องมือทางเศรษฐศาสตร์และนโยบายการคลังเพื่อสิ่งแวดล้อม



## ๖) ยุทธศาสตร์ด้านการปรับสมดุลและพัฒนาระบบการบริหารจัดการภาครัฐ

- (๑) การปรับปรุงโครงสร้าง บทบาท ภารกิจของหน่วยงานภาครัฐ ให้มีขนาดที่เหมาะสม
- (๒) การวางระบบบริหารราชการแบบบูรณาการ
- (๓) การพัฒนาระบบบริหารจัดการกำลังคนและพัฒนาบุคลากรภาครัฐ
- (๔) การต่อต้านการทุจริตและประพฤติมิชอบ
- (๕) การปรับปรุงกฎหมายและระเบียบต่าง ๆ
- (๖) ให้ทันสมัย เป็นธรรมและเป็นสากล
- (๗) พัฒนาระบบการให้บริการประชาชนของหน่วยงานภาครัฐ
- (๘) ปรับปรุงการบริหารจัดการรายได้และรายจ่ายของภาครัฐ

## ๒.๑.๒ แผนพัฒนาเศรษฐกิจและสังคมแห่งชาติ ฉบับที่ ๑๒ (พ.ศ. ๒๕๖๐ - ๒๕๖๔)

### ยุทธศาสตร์ที่ ๑ การเสริมสร้างและพัฒนาศักยภาพทุนมนุษย์

เป้าหมายที่ ๑ คนไทยทุกกลุ่มวัยมีทักษะและความรู้ความสามารถที่จะเป็นฐานในการพัฒนาประเทศ

#### แนวทางการพัฒนา

- ส่งเสริมให้เด็กปฐมวัยมีการพัฒนาทักษะสมองและทักษะทางสังคมที่เหมาะสม
- พัฒนาเด็กวัยเรียนให้มีทักษะการคิดวิเคราะห์คิดสร้างสรรค์มีทักษะการทำงานและการใช้ชีวิตที่

พร้อมเข้าสู่ตลาดงาน

- ส่งเสริมแรงงานให้มีความรู้และทักษะในการประกอบอาชีพที่สอดคล้องกับความต้องการของ

ตลาดแรงงาน

- พัฒนาศักยภาพของกลุ่มผู้สูงอายุให้มีโอกาสเข้าสู่ตลาดงานเพิ่มขึ้น
- การสร้างสภาพแวดล้อมและนวัตกรรมที่เหมาะสมกับสังคมสูงวัย

เป้าหมายที่ ๒ คนไทยมีการเรียนรู้อย่างต่อเนื่องตลอดชีวิต

#### แนวทางการพัฒนา

- ขยายผลความร่วมมือระหว่างสถาบันการศึกษาภาคเอกชนและผู้เชี่ยวชาญในการยกระดับคุณภาพ

การศึกษาสู่ความเป็นเลิศ

- ส่งเสริมระบบทวิภาคีหรือสหกิจศึกษา
- พัฒนาคุณภาพครู
- พัฒนาสื่อการเรียนรู้ที่หลากหลาย
- ส่งเสริมการสร้างเครือข่ายระหว่างบ้านวัดโรงเรียนในการพัฒนาแหล่งเรียนรู้ในชุมชน

เป้าหมายที่ ๓ คนไทยมีพฤติกรรมเสี่ยงทางสุขภาพที่ลดลงและมีคุณภาพชีวิตที่ดีขึ้น

#### แนวทางการพัฒนา

- พัฒนาความรู้ในการดูแลสุขภาพด้วยตนเอง
- พัฒนารูปแบบการออกกำลังกายและโภชนาการ
- ควบคุมการส่งเสริมการตลาดในผลิตภัณฑ์ที่ส่งผลเสียต่อสุขภาพ
- สร้างกลไกในการจัดทำนโยบายสาธารณะที่ต้องคำนึงถึงผลกระทบต่อสุขภาพ

เป้าหมายที่ ๔ คนไทยมีจิตสำนึกพลเมืองและมีค่านิยมตามบรรทัดฐานที่ดีของสังคมไทย

#### **แนวทางการพัฒนา**

- การเสริมสร้างความอยู่ดีมีสุขของสถาบันครอบครัวในการบ่มเพาะคนให้มีคุณภาพ
- การหล่อหลอมคนไทยให้มีความเป็นพลเมืองที่ดีและภาคธุรกิจทำธุรกิจเพื่อสังคม

### **ยุทธศาสตร์ที่ ๒ การสร้างความเป็นธรรมลดความเหลื่อมล้ำในสังคม**

เป้าหมายที่ ๑ ลดปัญหาความเหลื่อมล้ำด้านรายได้ของกลุ่มคนที่มีฐานะทางเศรษฐกิจสังคมแตกต่างกันและแก้ไขปัญหาความยากจน

#### **แนวทางการพัฒนา**

- การพัฒนาระบบฐานข้อมูลรายได้ให้ครอบคลุมประชากรทั่วประเทศเพื่อขยายความคุ้มครองทางสังคมและการจัดสวัสดิการที่สามารถเจาะจงกลุ่มเป้าหมายได้
- การเสริมสร้างศักยภาพชุมชนการพัฒนาเศรษฐกิจชุมชนและการสร้างความเข้มแข็งการเงินฐานรากโดยสร้างและพัฒนาผู้นำการเปลี่ยนแปลงในชุมชนเสริมสร้างกระบวนการวิจัยในชุมชนเพื่อนำไปสู่การแก้ไขปัญหาในชุมชนส่งเสริมการใช้ ICT ในการสร้างการจัดการความรู้ในชุมชนส่งเสริมการประกอบอาชีพของผู้ประกอบการระดับ
- การกำหนดนโยบายการคลังเพื่อลดความเหลื่อมล้ำในสังคมและเอื้อประโยชน์ต่อกลุ่มคนที่มีรายได้น้อยให้มีประสิทธิภาพเพิ่มขึ้น โดยเพิ่มการจัดเก็บภาษีจากฐานทรัพย์สินจัดสรรงบประมาณเชิงบูรณาการและเชิงพื้นที่ที่มีการกำหนดเป้าหมายเพื่อลดความยากจนและลดความเหลื่อมล้ำในสังคมควบคู่ไปกับเป้าหมายทางเศรษฐกิจ

เป้าหมายที่ ๒ เพิ่มโอกาสการเข้าถึงบริการพื้นฐานทางสังคมของภาครัฐ

#### **แนวทางการพัฒนา**

- การให้ความช่วยเหลือทางสังคมเพื่อเป็นแต้มต่อแก่กลุ่มเป้าหมายประชากรร้อยละ ๔๐ ที่มีรายได้ต่ำสุดอาทิการสร้างโอกาสการเข้าถึงการศึกษาที่มีคุณภาพให้แก่กลุ่มเป้าหมายอย่างต่อเนื่องการจัดการจัดการด้านสุขภาพให้กับประชากรที่อยู่ในพื้นที่ห่างไกลการเพิ่มแต้มต่อในการจัดการคุ้มครองทางสังคมและสวัสดิการ
- การเข้าถึงกระบวนการยุติธรรมอย่างเสมอภาคโดยการให้ความรู้เบื้องต้นเกี่ยวกับสิทธิและหน้าที่ตามกฎหมายแก่ประชาชนการพัฒนาศักยภาพชุมชนให้มีส่วนร่วมในกระบวนการยุติธรรมเพื่อเสริมสร้างความเข้มแข็งของระบบยุติธรรมชุมชน
- การกระจายการให้บริการภาครัฐทุกประเภทให้มีความครอบคลุมทั่วถึงทั้งในเชิงปริมาณและคุณภาพรวมทั้งการจัดสรรทรัพยากรให้มีการกระจายตัวอย่างเป็นธรรม
- การส่งเสริมความเท่าเทียมทางเพศและบทบาทสตรีในระดับการบริหารและการตัดสินใจทั้งในระดับชาติและระดับท้องถิ่น

### **ยุทธศาสตร์ที่ ๓ การสร้างความเข้มแข็งทางเศรษฐกิจและแข่งขันได้อย่างยั่งยืน**

เป้าหมายที่ ๑ เศรษฐกิจขยายตัวอย่างมีเสถียรภาพและยั่งยืน

#### **แนวทางการพัฒนาด้านการคลัง**

- เพิ่มประสิทธิภาพกระบวนการงบประมาณของประเทศ
- พัฒนาการจัดเก็บรายได้ภาครัฐ
- ใช้มาตรการภาษีสร้างแรงจูงใจในการอนุรักษ์สิ่งแวดล้อม

- ปรับโครงสร้างฟื้นฟูและพัฒนาประสิทธิภาพรัฐวิสาหกิจที่มีปัญหาฐานะการเงิน
- ลดความเสี่ยงทางการคลังจากภาระค่าใช้จ่ายด้านสวัสดิการสังคม
- กระจายอำนาจการปกครองทางการคลังให้แก่องค์กรปกครองส่วนท้องถิ่น
- ทบทวนบทบาทของส่วนราชการและรัฐวิสาหกิจในการจัดบริการสาธารณะ

#### แนวทางการพัฒนาด้านการเงิน

โดยเพิ่มประสิทธิภาพของระบบการเงินและสถาบันการเงินขยายการเข้าถึงบริการทางการเงิน พัฒนา นวัตกรรมทางการเงินรูปแบบใหม่ ๆ และเพิ่มประสิทธิภาพและเสถียรภาพของสถาบันการเงินเฉพาะกิจให้เป็น กลไกที่สนับสนุนดำเนินนโยบายของรัฐบาลได้อย่างมีประสิทธิภาพ

#### เป้าหมายที่ ๒ การสร้างความเข้มแข็งให้เศรษฐกิจรายสาขา

##### แนวทางการพัฒนา

- **การพัฒนาภาคการเกษตร** โดยพัฒนาแหล่งน้ำขยายโอกาสในการเข้าถึงพื้นที่ทำกินเสริมสร้างขีด ความสามารถในการผลิตในห่วงโซ่อุตสาหกรรมเกษตรเร่งขยายผลแนวคิดการทำเกษตรตามหลักปรัชญาของ เศรษฐกิจพอเพียงและพัฒนาปัจจัยสนับสนุนในการบริหารจัดการภาคเกษตร
- **การพัฒนาภาคอุตสาหกรรม** โดยพัฒนาความเข้มแข็งของอุตสาหกรรมศักยภาพปัจจุบันและ วางรากฐานการพัฒนาอุตสาหกรรมสำหรับอนาคต
- **การพัฒนาภาคบริการและการท่องเที่ยว** โดยเสริมสร้างขีดความสามารถการแข่งขันในเชิงธุรกิจของ ภาคบริการให้เติบโตและสนับสนุนภาคการผลิตส่งเสริมการลงทุนเพื่อการพัฒนาปัจจัยสนับสนุนภาคบริการ และการท่องเที่ยวและปรับโครงสร้างการบริหารจัดการด้านการท่องเที่ยว
- **การพัฒนาภาคการค้าและการลงทุน** เพื่อรองรับความเป็นชาติการค้า
- **การพัฒนาปัจจัยสนับสนุนความสามารถในการแข่งขัน** อาทิฝีมือแรงงานระบบทรัพย์สินทาง ปัญญาและกฎระเบียบต่างๆ

#### ยุทธศาสตร์ที่ ๔ การเติบโตที่เป็นมิตรกับสิ่งแวดล้อมเพื่อพัฒนาอย่างยั่งยืน

##### เป้าหมายที่ ๑ เพิ่มพื้นที่ป่าไม้และแก้ไขปัญหามลพิษทางอากาศที่ดินของรัฐ

##### แนวทางการพัฒนา

- อนุรักษ์ฟื้นฟูทรัพยากรป่าไม้
- ใช้ประโยชน์ความหลากหลายทางชีวภาพอย่างยั่งยืน
- พัฒนาระบบบริหารจัดการที่ดินและแก้ไขการบุกรุกที่ดินของรัฐ
- คุ้มครองทรัพยากรทางทะเลและชายฝั่ง
- วางแผนบริหารจัดการทรัพยากรแร่

##### เป้าหมายที่ ๒ การใช้ประโยชน์ทรัพยากรน้ำในพื้นที่ ๒๕ กลุ่มน้ำของประเทศอย่างมั่นคงปลอดภัยและ

##### เท่าเทียม

##### แนวทางการพัฒนา

- สนับสนุนให้มีแผนแม่บทการจัดการทรัพยากรน้ำแบบบูรณาการในระดับลุ่มน้ำทั้ง ๒๕ ลุ่มน้ำ
- ปรับปรุงประสิทธิภาพการบริหารจัดการทรัพยากรน้ำทั้งระบบอย่างยั่งยืน
- นำกระบวนการประเมินสิ่งแวดล้อมระดับยุทธศาสตร์มาใช้เป็นเครื่องมือในการบริหารจัดการ ทรัพยากรน้ำ

- สร้างความมั่นคงและเท่าเทียมด้านน้ำเพื่อการบริโภคอุปโภคและน้ำเพื่อสนับสนุนภาคการผลิต

เป้าหมายที่ ๓ สร้างคุณภาพสิ่งแวดล้อมที่ดีลดมลพิษและผลกระทบต่อสุขภาพของประชาชนและระบบนิเวศ

**แนวทางการพัฒนา**

- เร่งรัดแก้ไขปัญหาการจัดการขยะ
- เพิ่มประสิทธิภาพการจัดการคุณภาพน้ำและอากาศ
- พัฒนาโครงสร้างพื้นฐานเมืองเพื่อรองรับการเติบโตที่เป็นมิตรกับสิ่งแวดล้อม
- ส่งเสริมการผลิตและการบริโภคที่เป็นมิตรกับสิ่งแวดล้อม
- พัฒนาระบบการบริหารจัดการและกลไกแก้ไขปัญหาความขัดแย้งด้านทรัพยากรธรรมชาติและสิ่งแวดล้อมอาทิการประเมินสิ่งแวดล้อมระดับยุทธศาสตร์

เป้าหมายที่ ๔ เพิ่มศักยภาพในการลดการปล่อยก๊าซเรือนกระจกและเพิ่มขีดความสามารถในการปรับตัวต่อการเปลี่ยนแปลงสภาพภูมิอากาศ

**แนวทางการพัฒนา**

- ลดการปล่อยก๊าซเรือนกระจกและเพิ่มขีดความสามารถในการปรับตัวต่อการเปลี่ยนแปลงสภาพภูมิอากาศ
- บริหารจัดการเพื่อลดความเสี่ยงด้านภัยพิบัติ
- การพัฒนาความร่วมมือด้านสิ่งแวดล้อมระหว่างประเทศ

**ยุทธศาสตร์ที่ ๕ การเสริมสร้างความมั่นคงแห่งชาติเพื่อการพัฒนาประเทศ สู่ความมั่นคง และยั่งยืน**

เป้าหมายที่ ๑ ปกป้องและเชิดชูสถาบันพระมหากษัตริย์ให้เป็นสถาบันหลักของประเทศตลอดไป

**แนวทางการพัฒนา**

- จัดกิจกรรมเชิดชูสถาบันพระมหากษัตริย์
- เสริมสร้างความมั่นคงและป้องกันการล่วงละเมิดสถาบันหลักของชาติ

เป้าหมายที่ ๒ ประเทศชาติมีความมั่นคงทุกมิติและสังคมมีความสมานฉันท์เพิ่มขึ้น

**แนวทางการพัฒนา**

- สร้างความรู้และความเข้าใจเกี่ยวกับความคิดเห็นที่แตกต่างบนพื้นฐานสิทธิและหน้าที่ตามระบอบประชาธิปไตย

เป้าหมายที่ ๓ พื้นที่จังหวัดชายแดนใต้มีเศรษฐกิจดีขึ้นและประชาชนมีสันติสุขและปลอดภัย

**แนวทางการพัฒนา**

- ขจัดความขัดแย้งลดความรุนแรงตามแนวทาง “เข้าใจ เข้าถึง พัฒนา” พร้อมทั้งสร้างโอกาสในการพัฒนาเศรษฐกิจและสังคมในพื้นที่

เป้าหมายที่ ๔ ประเทศไทยสามารถรับมือกับภัยคุกคามและมีความสัมพันธ์ระหว่างประเทศเพิ่มขึ้น

**แนวทางการพัฒนา**

- พัฒนาศักยภาพและความพร้อมกำลังป้องกันประเทศและรักษาผลประโยชน์ของชาติ
- ดำเนินความสัมพันธ์กับต่างประเทศอย่างสมดุล

เป้าหมายที่ ๕ ความเสี่ยงจากการก่อการร้ายต่ำกว่าอันดับที่ ๒๐ และด้านไซเบอร์ต่ำกว่าอันดับที่ ๑๐ ของโลก

**แนวทางการพัฒนา**

- พัฒนาระบบงานด้านการข่าวกรองควบคู่กับการพัฒนาแผนหลักนิยามที่เกี่ยวข้องให้มีประสิทธิภาพ
- เป้าหมายที่ ๖ สาธารณภัยต่าง ๆ มีแนวโน้มลดลง

**แนวทางการพัฒนา**

- พัฒนาระบบการแจ้งเตือนการป้องกันการเผชิญเหตุในภาวะวิกฤติ

**ยุทธศาสตร์ที่ ๖ การบริหารจัดการในภาครัฐ การป้องกันการทุจริตประพฤติมิชอบ และธรรมาภิบาลในสังคมไทย**

เป้าหมายที่ ๑ เพิ่มประสิทธิภาพการบริหารจัดการภาครัฐและประสิทธิภาพการประกอบธุรกิจให้อยู่ในระดับสองของอาเซียน

**แนวทางการพัฒนา**

- ปรับปรุงโครงสร้างหน่วยงานบทบาทภารกิจและคุณภาพบุคลากรภาครัฐให้มีความโปร่งใสทันสมัย คล่องตัวมีขนาดที่เหมาะสมเกิดความคุ้มค่า

- ปรับปรุงกระบวนการงบประมาณและสร้างกลไกในการติดตามตรวจสอบการเงินการคลังภาครัฐ เพื่อให้การจัดสรรและการใช้จ่ายมีประสิทธิภาพ

- เพิ่มประสิทธิภาพและยกระดับการให้บริการสาธารณะให้ได้มาตรฐานสากล

เป้าหมายที่ ๒ เพิ่มจำนวนองค์กรปกครองส่วนท้องถิ่นที่มีการบริหารจัดการที่ดี

**แนวทางการพัฒนา**

- เร่งทบทวนการกระจายอำนาจการถ่ายโอนภารกิจเรื่องการศึกษาและสาธารณสุข
- พัฒนาความรู้ความสามารถของบุคลากร
- เพิ่มความคล่องตัวในการบริหารจัดการและปรับปรุงระบบบริหารจัดการรายได้และเงินอุดหนุนของท้องถิ่น

เป้าหมายที่ ๓ เพิ่มคะแนนดัชนีภาพลักษณ์คอร์รัปชันให้อยู่สูงกว่าร้อยละ ๕๐

**แนวทางการพัฒนา**

- ปลุกฝังให้คนไทยไม่โกง
- ป้องกันการทุจริตโดยอุดช่องโหว่ของกฎหมายในการต่อต้านการทุจริต
- วางระบบและกระบวนการจัดการต่อกรณีทุจริตให้มีประสิทธิภาพ

เป้าหมายที่ ๔ ลดข้อร้องเรียนของประชาชนที่ไม่ได้รับการอำนวยความสะดวกอย่างเป็นธรรม

**แนวทางการพัฒนา**

- ปฏิรูปกฎหมายและกระบวนการยุติธรรมให้มีความทันสมัยเป็นธรรมและสอดคล้องกับข้อบังคับสากลหรือข้อตกลงระหว่างประเทศ

## ยุทธศาสตร์ที่ ๗ การพัฒนาโครงสร้างพื้นฐานและระบบโลจิสติกส์

### เป้าหมายที่ ๑ การพัฒนาโครงสร้างพื้นฐานและระบบโลจิสติกส์ในภาพรวม

#### แนวทางการพัฒนา

- พัฒนาระบบขนส่งทางรางขนส่งสาธารณะในเขตเมืองโครงข่ายทางถนนระบบขนส่งทางอากาศและระบบขนส่งทางน้ำ

### เป้าหมายที่ ๒ การพัฒนาโครงสร้างพื้นฐานด้านระบบคมนาคม

#### แนวทางการพัฒนา

- สนับสนุนการพัฒนาอุตสาหกรรมต่อเนื่องที่เกิดจากลงทุนด้านโครงสร้างพื้นฐานและพัฒนาระบบการกำกับดูแลในระบบขนส่ง

### เป้าหมายที่ ๓ การพัฒนาระบบโลจิสติกส์

#### แนวทางการพัฒนา

- พัฒนาและยกระดับมาตรฐานระบบบริหารจัดการโลจิสติกส์และโซ่อุปทานระบบการอำนวยความสะดวกทางการค้าและบริหารจัดการระบบติดตามประเมินผลการพัฒนาระบบโลจิสติกส์ของประเทศ

### เป้าหมายที่ ๔ การพัฒนาด้านพลังงาน

#### แนวทางการพัฒนา

- ส่งเสริมการอนุรักษ์พลังงานและเพิ่มประสิทธิภาพการใช้พลังงาน
- จัดหาพลังงานให้เพียงพอต่อความต้องการใช้และสร้างความมั่นคงทางพลังงาน
- เพิ่มศักยภาพการบริหารจัดการการผลิตและการใช้พลังงานทดแทนและพลังงานสะอาด
- ส่งเสริมให้ประเทศไทยเป็นศูนย์กลางพลังงานและเพิ่มโอกาสของไทยในการพัฒนาพลังงานในภูมิภาคอาเซียน

### เป้าหมายที่ ๕ การพัฒนาเศรษฐกิจดิจิทัล

#### แนวทางการพัฒนา

- พัฒนาและปรับปรุงโครงสร้างพื้นฐานโทรคมนาคมของประเทศให้ทั่วถึงและมีประสิทธิภาพ
- ส่งเสริมการใช้เทคโนโลยีดิจิทัลในการสร้างมูลค่าเพิ่มทางธุรกิจ
- ส่งเสริมนวัตกรรมการวิจัยและพัฒนาอุตสาหกรรมดิจิทัลและเทคโนโลยีอวกาศของไทยพัฒนาความรู้และทักษะของประชาชน

- สร้างความมั่นคงปลอดภัยทางไซเบอร์

### เป้าหมายที่ ๖ การพัฒนาสาธารณูปการ (น้ำประปา)

#### แนวทางการพัฒนา

- พัฒนาระบบน้ำประปาให้ครอบคลุมและทั่วถึง
- บริหารจัดการการใช้น้ำอย่างมีประสิทธิภาพและการสร้างนวัตกรรม
- เร่งรัดการลดอัตราการสูญเสียในเชิงรุกควบคู่กับการบำรุงรักษาเชิงป้องกันของระบบประปาทั่วประเทศ
- เร่งปรับปรุงโครงสร้างการบริหารกิจการประปา

## ยุทธศาสตร์ที่ ๘ การพัฒนาวิทยาศาสตร์เทคโนโลยีวิจัยและนวัตกรรม

เป้าหมายที่ ๑ เพิ่มสัดส่วนค่าใช้จ่ายการลงทุนเพื่อการวิจัยและพัฒนาสู่ร้อยละ ๑.๕ ของ GDP และมีสัดส่วนการลงทุนวิจัยและพัฒนาของภาคเอกชนต่อภาครัฐเป็น ๗๐:๓๐

### แนวทางการพัฒนา

- เร่งส่งเสริมให้เกิดสังคมนวัตกรรมและผลักดันงานวิจัยสู่การใช้ประโยชน์โดยเสริมสร้างนวัตกรรมภาคธุรกิจพัฒนานวัตกรรมภาครัฐและภาคสังคมตลอดจนผลักดันงานวิจัยสู่นวัตกรรมเพื่อให้เกิดประโยชน์คุ้มค่า

- พัฒนาสภาวะแวดล้อมของการพัฒนาวิทยาศาสตร์เทคโนโลยีวิจัยและนวัตกรรม

เป้าหมายที่ ๒ เพิ่มจำนวนบุคลากรด้านกรวิจัยและพัฒนาเป็น ๒๕ คนต่อประชากร ๑๐,๐๐๐ คน

### แนวทางการพัฒนา

- เร่งการผลิตบุคลากรสายวิทยาศาสตร์และเทคโนโลยีให้พอเพียงและสอดคล้องกับความต้องการในอนาคตเร่งสร้างนักวิจัยมืออาชีพ

- พัฒนาศักยภาพนักวิจัยให้มีทั้งความรู้และความเข้าใจในเทคโนโลยี

- พัฒนาเส้นทางความก้าวหน้าในสายอาชีพของบุคลากรวิจัยทั้งในหน่วยงานภาครัฐและเอกชน

- ดึงดูดบุคลากรผู้เชี่ยวชาญนักวิจัยและนักวิทยาศาสตร์ในต่างประเทศให้มาทำงานในประเทศไทย

- ส่งเสริมระบบการเรียนการสอนที่เชื่อมโยงระหว่างวิทยาศาสตร์เทคโนโลยีวิศวกรรมศาสตร์และคณิตศาสตร์

- ส่งเสริมการเรียนรู้สู่การเป็นผู้ประกอบการ

- พัฒนาคณาจารย์รับงานสำหรับบุคลากรวิจัย

เป้าหมายที่ ๓ เพิ่มอันดับความสามารถแข่งขันโครงสร้างพื้นฐานด้านวิทยาศาสตร์และด้านเทคโนโลยีจัดโดย IMD ให้อยู่ในลำดับ ๑ ใน ๓๐

### แนวทางการพัฒนา

- ปรับปรุงและพัฒนาระบบรองรับเทคโนโลยีสำคัญ ๆ ให้เกิดประสิทธิภาพ

- ส่งเสริมการพัฒนาระบบคุณภาพและมาตรฐาน

- สนับสนุนให้ต่างชาติเข้ามาลงทุนจัดตั้งศูนย์วิจัยพัฒนาในประเทศ

- สนับสนุนเครื่องมือทางการเงินใหม่ ๆ และหลากหลายเพื่อเป็นกลไกระดมทุน

- เร่งพัฒนาและประชาสัมพันธ์ศูนย์แห่งความเป็นเลิศทางวิทยาศาสตร์และเทคโนโลยีและอุทยานวิทยาศาสตร์ทั้งส่วนกลางและภูมิภาค

- สนับสนุนให้เกิดการร่วมทำงานและแบ่งปันทรัพยากรด้านอุปกรณ์เครื่องมือและห้องปฏิบัติการทดลองระหว่างสถาบันวิจัยสถาบันการศึกษาภาครัฐและภาคเอกชน

### แนวทางการพัฒนา : ด้านการบริหารจัดการ

- ส่งเสริมการปรับโครงสร้างและบทบาทของหน่วยงานที่เกี่ยวข้อง

- จัดให้มีระบบประเมินความสามารถด้านนวัตกรรมของสถาบันวิจัย

- ส่งเสริมให้มีราชบัณฑิตสภาทางวิทยาศาสตร์ผ่านทางกลไกที่มีอยู่

- ปรับระบบการบริหารจัดการงบประมาณ

- ส่งเสริมให้หน่วยงานที่เกี่ยวข้องมีการจัดทำแผนปฏิบัติการวิจัยและนวัตกรรมรายสาขา

## ยุทธศาสตร์ที่ ๙ การพัฒนาภูมิภาคเมืองและพื้นที่เศรษฐกิจ

เป้าหมายที่ ๑ ช่องว่างรายได้ระหว่างภาคลดลงและมีการกระจายรายได้ของประชาชนอย่างเป็นธรรมมากขึ้น

### แนวทางการพัฒนา

- พัฒนาการท่องเที่ยวให้มีคุณภาพและความยั่งยืน/ยกระดับการท่องเที่ยวสู่นานาชาติ/เสริมสร้างมาตรฐานสินค้าและธุรกิจบริการด้านการท่องเที่ยว

- พัฒนาประสิทธิภาพการผลิตทางการเกษตร
- พัฒนาอุตสาหกรรมเกษตรแปรรูปไปสู่ผลิตภัณฑ์ที่มีมูลค่าเพิ่มสูง
- ฟื้นฟูทรัพยากรธรรมชาติและสิ่งแวดล้อม/วางระบบป้องกันและแก้ไขปัญหาความเสื่อมโทรม
- เพิ่มประสิทธิภาพการบริหารจัดการน้ำเพื่อการพัฒนาที่ยั่งยืน
- พัฒนาระบบการดูแลผู้สูงอายุ
- ยกระดับฐานเศรษฐกิจอุตสาหกรรม

เป้าหมายที่ ๒ เมืองศูนย์กลางของจังหวัดเป็นเมืองน่าอยู่และปลอดภัยสิ่งแวดล้อมดีเศรษฐกิจดีและการเดินทางสะดวก

### แนวทางการพัฒนา

- พัฒนาเมืองหลักพัฒนาสภาพแวดล้อมเมืองศูนย์กลางของจังหวัดให้เป็นเมืองน่าอยู่และปลอดภัยพัฒนาระบบขนส่งสาธารณะในเขตเมืองรักษาอัตลักษณ์ของเมืองเพิ่มประสิทธิภาพการบริหารจัดการเมือง

- พัฒนาเมืองสำคัญ อาทิ กรุงเทพฯ เมืองปริมณฑลขอนแก่นนครราชสีมาภูเก็ตหาดใหญ่และเมืองใหม่บริเวณชุมทางเชื่อมโยงการขนส่งระบบรางที่เกิดขึ้นใหม่ที่สำคัญ

เป้าหมายที่ ๓ พื้นที่ฐานเศรษฐกิจหลักมีระบบการผลิตที่เป็นมิตรต่อสิ่งแวดล้อม

### แนวทางการพัฒนา

- เร่งรัดการแก้ปัญหามลพิษและสิ่งแวดล้อมในพื้นที่เศรษฐกิจหลักให้เกิดผลในทางปฏิบัติอย่างเป็นรูปธรรม

- สนับสนุนการพัฒนาอุตสาหกรรมที่เป็นมิตรต่อสิ่งแวดล้อมในพื้นที่ฐานเศรษฐกิจหลัก

- พัฒนาโครงสร้างพื้นฐานและคุณภาพบริการสังคมเพื่อรองรับการดูแลคุณภาพชีวิตประชาชนและการ

เป็นฐานเศรษฐกิจหลักของประเทศ

เป้าหมายที่ ๔ พื้นที่เศรษฐกิจใหม่บริเวณชายแดนมีการพัฒนาที่เกิดผลเป็นรูปธรรม

### แนวทางการพัฒนา

- ส่งเสริมและอำนวยความสะดวกการลงทุนในพื้นที่เขตพัฒนาเศรษฐกิจพิเศษชายแดน
- สนับสนุนการพัฒนากิจกรรมเศรษฐกิจที่สอดคล้องกับศักยภาพของพื้นที่และยกระดับกิจกรรมทางเศรษฐกิจในพื้นที่

- ส่งเสริมให้ภาคประชาชนและภาคีการพัฒนาที่เกี่ยวข้องเข้ามามีส่วนร่วมและได้รับประโยชน์จากการพัฒนา

- บริหารจัดการทรัพยากรธรรมชาติและสิ่งแวดล้อมในพื้นที่เศรษฐกิจพิเศษชายแดน



## ยุทธศาสตร์ที่ ๑๐ การต่างประเทศเพื่อเพื่อนบ้านและภูมิภาค

เป้าหมายที่ ๑ ประเทศไทยมีบทบาทหน้าในภูมิภาคทั้งด้านโลจิสติกส์การค้าการบริการและการลงทุน

### แนวทางการพัฒนา

• เร่งพัฒนาความเชื่อมโยงด้านการคมนาคมขนส่งโลจิสติกส์และโทรคมนาคมภายใต้ความร่วมมือระดับอนุภูมิภาคและภูมิภาคอาเซียน

เป้าหมายที่ ๒ ประเทศไทยเป็นศูนย์กลางการกระจายความเจริญในภูมิภาคเอเชียกลุ่มอาเซียนและอนุภูมิภาค

### แนวทางการพัฒนา

• พัฒนาและส่งเสริมให้ไทยเป็นฐานของการประกอบธุรกิจและการบริการและการลงทุนที่มีสมรรถนะสูงและเป็นที่ยอมรับในภูมิภาค

เป้าหมายที่ ๓ ระบบห่วงโซ่มูลค่าในอนุภูมิภาคและภูมิภาคอาเซียนมีความเชื่อมโยงกันเพื่อรองรับการพัฒนาเศรษฐกิจอย่างต่อเนื่อง

### แนวทางการพัฒนา

• ส่งเสริม Outward Investment เพื่อขยายฐานการผลิตการค้าการบริการของผู้ประกอบการไทยสร้างผลตอบแทนจากเงินทุนและ know how ของไทยและพัฒนาประเทศไทยไปสู่การเป็นชาติการค้า (Trading Nation)

เป้าหมายที่ ๔ ไทยมีภาพลักษณ์ที่ดีเป็นที่เชื่อมั่นของนานาชาติในฐานะประเทศที่มาตรฐานดำเนินการต่างๆเป็นไปตามมาตรฐานสากลและบรรทัดฐานระหว่างประเทศ

### แนวทางการพัฒนา

• มุ่งเปิดประตูการค้าและพัฒนาความร่วมมือกับประเทศเพื่อนบ้านในลักษณะหุ้นส่วนทางยุทธศาสตร์ (Strategic Partner) ทั้งในระดับอนุภูมิภาคและภูมิภาคที่มีความเสมอภาคกัน

เป้าหมายที่ ๕ ไทยเป็นหุ้นส่วนการพัฒนาที่สำคัญทั้งในระดับอนุภูมิภาคและภูมิภาคโดยมีส่วนร่วมสำคัญในการกำหนดบรรทัดฐานระหว่างประเทศ

### แนวทางการพัฒนา

• การสร้างความเป็นหุ้นส่วนการพัฒนากับประเทศในอนุภูมิภาคภูมิภาคและนานาชาติ

• การเข้าร่วมเป็นภาคีความร่วมมือระหว่างประเทศระหว่างภูมิภาค

เป้าหมายที่ ๖ ภาคเอกชนไทยมีเครือข่ายและองค์ความรู้ที่ส่งเสริมขีดความสามารถในการแข่งขันการขยายตลาดทั้งตลาดเดิมและตลาดใหม่

### แนวทางการพัฒนา

• บูรณาการความร่วมมือของหน่วยงานต่างๆภายในประเทศและภารกิจด้านการต่างประเทศ

## ๒.๑.๓ แผนพัฒนาภาค/แผนพัฒนากลุ่มจังหวัด/แผนพัฒนาจังหวัด

### แผนพัฒนาภาคใต้ชายแดน พ.ศ. ๒๕๖๐ – ๒๕๖๕ ฉบับทบทวน

แนวคิดและทิศทางการพัฒนา ภาคใต้ชายแดนฝั่งพิกษการเกษตร โดยมีพืชเศรษฐกิจหลัก อยางพารา ปาล์มน้ำมัน และไม้ผล ซึ่งยังใช้รูปแบบการผลิตแบบดั้งเดิม และมีการแปรรูปขั้นต้นเพื่อการส่งออก ทำให้ได้รับผลกระทบจากความผันผวนของราคา นอกจากนี้ภาพลักษณ์ความไม่ปลอดภัยจากเหตุการณ์ความไม่สงบส่งผลกระทบต่อภาวะการค้าและการลงทุน อย่างไรก็ดี ภาคใต้ชายแดนเป็นแหล่งทำการประมงที่สำคัญของประเทศ

เนื่องจากมีทรัพยากรที่อุดมสมบูรณ์และมีแหล่งท่องเที่ยวที่สวยงาม รวมทั้งมีพื้นที่อุตสาหกรรมเกษตรแปรรูป และเมืองชายแดน มีจุดที่ตั้งที่ได้เปรียบในการเชื่อมโยงการพัฒนาระหว่างพื้นที่ภาคใต้และมาเลเซียรวมทั้ง สิงคโปร์ ประกอบกับ ปัจจุบันรัฐบาลอยู่ระหว่างดำเนินโครงการเมืองต้นแบบ “สามเหลี่ยมมั่นคง มั่งคั่ง ยั่งยืน” เพื่อพัฒนา อุตสาหกรรมเกษตร อำเภอหนองจิก การพัฒนาการค้าและการท่องเที่ยว อำเภอสุโขทัยโก-ลก และ อำเภอเบตง เพื่อสร้างงาน และรายได้ให้กับประชาชน ควบคู่ไปกับการพัฒนาเพื่อสร้างความเข้มแข็งให้กับ ชุมชนและ อยู่ร่วมกันอย่างสันติสุขภายใต้สังคมพหุวัฒนธรรม

**เป้าหมายเชิงยุทธศาสตร์** “เป็นแหล่งผลิตภาคเกษตรและอุตสาหกรรมเกษตรแปรรูปที่สำคัญของ ประเทศ และเป็นเมือง ชายแดนเชื่อมโยงการค้าและการท่องเที่ยวกับพื้นที่ภาคใต้และการพัฒนาเศรษฐกิจของ ประเทศมาเลเซียและ สิงคโปร์ชุมชนมีความเข้มแข็งอยู่ร่วมกันอย่างสันติสุขภายใต้สังคมพหุวัฒนธรรม”

#### **วัตถุประสงค์**

- ๑) เพื่อพัฒนาระดับการผลิตและการแปรรูปเพื่อสร้างมูลค่าเพิ่มให้กับสินค้าเกษตรหลักของภาค
- ๒) เพื่อพัฒนาเมืองชายแดน (สุโขทัยโก-ลก และเบตง) ให้เป็นศูนย์กลางการค้าการท่องเที่ยวของภาค
- ๓) เพื่อยกระดับคุณภาพชีวิตของประชาชนด้านรายได้ การศึกษา และสาธารณสุข และอยู่ร่วมกัน

อย่างสันติสุข

#### **เป้าหมาย**

- ๑) อัตราการเจริญเติบโตทางเศรษฐกิจของภาคใต้ชายแดนขยายตัวเพิ่มขึ้น
  - ๒) สัมประสิทธิ์ความไม่เสมอภาค (Gini Coefficient) ในการกระจายรายได้ภาคใต้ชายแดนลดลง
- ตัวชี้วัด**

- ๑) อัตราการเจริญเติบโต ทางเศรษฐกิจของ ภาคใต้ชายแดน
- ๒) สัมประสิทธิ์ความไม่เสมอภาค (Gini Coefficient) ในการ กระจายรายได้ภาคใต้ชายแดนลดลง

#### **ยุทธศาสตร์การพัฒนา**

**ยุทธศาสตร์ที่ ๑ พัฒนาอุตสาหกรรมเกษตรและอุตสาหกรรมแปรรูปการเกษตร เพื่อสร้างความ มั่นคงให้กับภาคการผลิต**

##### **แนวทางการพัฒนา**

- ๑) พัฒนาศักยภาพการผลิตภาคเกษตร
- ๒) ยกระดับอุตสาหกรรมประมง การเพาะเลี้ยงกุ้งและสัตว์น้ำชายฝั่งเพื่อการส่งออกและเป็นมิตรต่อ สิ่งแวดล้อม

- ๓) ส่งเสริมการเลี้ยงปศุสัตว์
- ๔) ส่งเสริมให้มีการใช้เทคโนโลยีและนวัตกรรมในการผลิตและบริหารจัดการฟาร์มอย่างเป็นระบบ
- ๕) ส่งเสริมการใช้ประโยชน์จากเทคโนโลยีฐานชีวภาพ และนวัตกรรมเพื่อเพิ่มมูลค่าผลผลิตภาค

การเกษตร

- ๖) ส่งเสริมการสร้างตราสินค้า (Brand) ผลผลิตทางการเกษตร
- ๗) พัฒนาพื้นที่อำเภอหนองจิกต่อเนื่องอำเภอเมืองปัตตานี
- ๘) พัฒนาระบบบริหารจัดการน้ำลุ่มน้ำเพื่อป้องกันความเสียหายพื้นที่เศรษฐกิจ และสร้างความมั่นคง

ด้านทรัพยากรน้ำ

- ๙) สนับสนุนการปรับปรุงทำเทียบเรือปัตตานีให้มีมาตรฐาน

๑๐) ส่งเสริมการใช้ประโยชน์จากความหลากหลายทางชีวภาพสร้างมูลค่าเพิ่มให้กับภาคการผลิตและบริการในพื้นที่ และเพิ่มประสิทธิภาพการจัดการฐานทรัพยากรธรรมชาติให้มีความอุดมสมบูรณ์

**ยุทธศาสตร์ที่ ๒ พัฒนาเมืองสู่ไฮโกล-ลก และเมืองเบตง ให้เป็นเมืองการค้าและเมืองท่องเที่ยวชายแดน และพัฒนาเมืองยะลาให้เป็นเมืองนำอยู่และศูนย์กลางเศรษฐกิจของภาคใต้ชายแดน**

#### **แนวทางการพัฒนา**

๑) พัฒนาสิ่งอำนวยความสะดวกบริเวณด่านชายแดนให้เพียงพอและได้มาตรฐาน รวมทั้งพื้นที่เศรษฐกิจบริเวณชายแดน

๒) พัฒนาโครงข่ายคมนาคมให้มีความเชื่อมโยงและมีมาตรฐานทั้งทางบก และทางอากาศ

๓) พัฒนาเมืองยะลาให้เป็นเมืองนำอยู่และศูนย์กลางเศรษฐกิจของภาค

๔) พัฒนาแหล่งท่องเที่ยวทางธรรมชาติและวัฒนธรรม

๕) พัฒนาเมืองท่องเที่ยวชายแดนและส่งเสริมธุรกิจต่อเนื่องการท่องเที่ยว

๖) พัฒนาและส่งเสริมธุรกิจการค้าชายแดน

๗) เร่งรัดการพัฒนาพื้นที่เขตเศรษฐกิจพิเศษนราธิวาสให้เป็นฐานเศรษฐกิจใหม่ของภาค เพื่อรองรับการค้าการลงทุนทั้งในและต่างประเทศ

**ยุทธศาสตร์ที่ ๓ เสริมสร้างความเข้มแข็งให้กับชุมชน**

#### **แนวทางการพัฒนา**

๑) พัฒนาและสนับสนุนทักษะฝีมือแรงงาน

๒) พัฒนาและยกระดับคุณภาพการศึกษา

๓) ส่งเสริมการพัฒนาสุขภาพของประชาชนทุกวัย

๔) ส่งเสริมเศรษฐกิจชุมชนให้มีความเข้มแข็ง

๕) สร้างความเข้มแข็งของสังคมพหุวัฒนธรรม

### **แผนพัฒนากลุ่มจังหวัดภาคใต้ชายแดน (พ.ศ. ๒๕๖๒ - ๒๕๖๔)**

**วิสัยทัศน์กลุ่มจังหวัดภาคใต้ชายแดน “เกษตรก้าวหน้า การค้าชายแดน การท่องเที่ยวเชื่อมโยงสู่อาเซียน”**

คำอธิบายวิสัยทัศน์ เพื่อให้บรรลุวิสัยทัศน์ในปี ๒๕๖๔ กลุ่มจังหวัดภาคใต้ชายแดน ได้ให้ความสำคัญในการพัฒนาเพื่อให้บรรลุผลใน ๓ เรื่อง ประกอบด้วย

**เมืองเกษตรก้าวหน้า** ภาคการเกษตรมีบทบาทสำคัญต่อเศรษฐกิจของกลุ่มจังหวัดภาคใต้ชายแดน มีพืชเศรษฐกิจหลักที่สำคัญ อาทิเช่น ยางพารา ปาล์มน้ำมัน มะพร้าว ประมงชายฝั่ง ปศุสัตว์ และไม้ผล โดยในปี ๒๕๖๔ กลุ่มจังหวัดจะเป็นแหล่งผลิตยางพารา ปาล์มน้ำมัน มะพร้าว ไม้ผล และปศุสัตว์ที่มีคุณภาพ ภาคประมงมีประสิทธิภาพในการจับถูกต้องตามหลักวิชาการและกฎหมาย โดยการส่งเสริมและวิจัยเพื่อคัดค้านวัตกรรมและพัฒนาเทคโนโลยี การผลิต การแปรรูปยางพารา ไม้ยางพารา ปาล์มน้ำมัน และไม้ผล ให้เป็นผลิตภัณฑ์ที่สามารถสร้างมูลค่าเพิ่ม และสร้างความเจริญเติบโตทางเศรษฐกิจที่ยั่งยืนให้กับกลุ่มจังหวัดภาคใต้ชายแดน

**การค้าชายแดน** หลังปี ๒๕๖๔ จะมีมูลค่าการค้าชายแดนเพิ่มขึ้นในอัตราส่วนที่สูงขึ้น ร้อยละ ๖ ของมูลค่าเดิม โดยอาศัยศักยภาพของจังหวัดชายแดน คือ จังหวัดยะลา และจังหวัดนราธิวาส ซึ่งเป็นที่ตั้งของเขตพัฒนาเศรษฐกิจพิเศษ ด่านชายแดนไทย-มาเลเซีย รวมถึงเขตพัฒนาพิเศษเฉพาะกิจ โดยพัฒนาให้มีความพร้อมด้านโครงสร้างพื้นฐาน สิ่งอำนวยความสะดวกที่จำเป็น สามารถรองรับการขนส่งและการค้าทั้งในและนอกประเทศ

และสู่กลุ่มประเทศอาเซียน สามารถดึงดูดนักลงทุนเข้ามาลงทุนในพื้นที่เพื่อให้เกิดการจ้างงาน สร้างรายได้ และการเติบโตทางเศรษฐกิจของกลุ่มจังหวัด

**การท่องเที่ยว** หลังปี ๒๕๖๔ กลุ่มจังหวัดภาคใต้ชายแดนมีโครงสร้างพื้นฐานและสิ่งอำนวยความสะดวกที่ได้มาตรฐาน มีเส้นทางการท่องเที่ยวเชื่อมโยงกับแหล่งท่องเที่ยวระดับประเทศและอาเซียน การบริหารจัดการการท่องเที่ยวที่เป็นมิตรกับสิ่งแวดล้อม การบริการนักท่องเที่ยวที่ได้มาตรฐานสากล มีระบบการตลาดและประชาสัมพันธ์ที่ทันสมัย

➤ **จุดยืนในการพัฒนา (Positioning)**

- ๑) สร้างมูลค่าเพิ่มสินค้าด้านเกษตร ( อาทิเช่น ยางพารา ปาล์มน้ำมัน มะพร้าว ไม้ผล ข้าว ประมง และปศุสัตว์)
- ๒) ส่งเสริมการค้า การลงทุน ในเขตพื้นที่เศรษฐกิจ เมืองชายแดน เมืองต้นแบบ
- ๓) ส่งเสริมการท่องเที่ยวเชิงธรรมชาติและวัฒนธรรม

**ตัวชี้วัดความสำเร็จตามเป้าหมายการพัฒนา**กลุ่มจังหวัดภาคใต้ชายแดน

➤ **เป้าประสงค์ ตัวชี้วัด และค่าเป้าหมาย**

เป้าประสงค์ รวม	ตัวชี้วัด/เป้าหมาย รวม ๕ ปี	ข้อมูลฐาน	เป้าหมายรายปี				
			๒๕๖๐	๒๕๖๑	๒๕๖๒	๒๕๖๓	๒๕๖๔
มูลค่าผลิตภัณฑ์มวลรวมกลุ่มจังหวัดภาคใต้ชายแดนมีมูลค่าเพิ่มขึ้น	อัตราการขยายตัวมูลค่าผลิตภัณฑ์มวลรวมของกลุ่มจังหวัดเพิ่มขึ้น ร้อยละ ๒.๕	อัตราการขยายตัวค่าผลิตภัณฑ์มวลรวมกลุ่มจังหวัด เฉลี่ยปี ๒๕๕๔ - ๒๕๕๘ ร้อยละ ๑.๕ (มูลค่าเฉลี่ย ๕ ปี ๑๓๖,๐๘๒ ล้านบาท)	-	-	๑.๕ (๑๓๘,๑๒๓)	๒.๐ (๑๓๘,๘๐๓)	๒.๕ (๑๓๙,๔๘๓)

หมายเหตุ : มูลค่าผลิตภัณฑ์มวลรวมกลุ่มจังหวัดฯ จากสำนักงานคณะกรรมการพัฒนาการเศรษฐกิจและสังคมแห่งชาติ ๒๕๖๐

**ประเด็นการพัฒนาของกลุ่มจังหวัดภาคใต้ชายแดน**

➤ **วัตถุประสงค์/เป้าหมายและตัวชี้วัด/แนวทางการพัฒนา**

**ประเด็นยุทธศาสตร์ที่ ๑ : พัฒนาศักยภาพการผลิตภาคเกษตร อุตสาหกรรมเกษตรแปรรูป และการตลาด**

เป้าประสงค์ เชิงยุทธศาสตร์	ตัวชี้วัด/เป้าหมาย รวม ๕ ปี	ข้อมูลฐาน	เป้าหมายรายปี					หมายเหตุ
			๒๕๖๐	๒๕๖๑	๒๕๖๒	๒๕๖๓	๒๕๖๔	
เพิ่มผลผลิตสินค้าและสร้างมูลค่าเพิ่มผลผลิตด้านเกษตร (ยางพารา ปาล์ม น้ำมัน มะพร้าว ไม้ผล ข้าว ประมง และปศุสัตว์) เพิ่มขึ้น	๑. ผลผลิตยางพาราเพิ่มขึ้นเฉลี่ยไร่ละ ๕ กิโลกรัมจากค่าฐาน	ผลผลิต (ปี ๒๕๕๙) ๒๓๕ กิโลกรัม/ไร่	-	-	๒๔๐	๒๔๕	๒๕๐	
	๒. ผลผลิตปาล์มน้ำมันเพิ่มขึ้นเฉลี่ยไร่ละ ๒๐๐ กิโลกรัม จากค่าฐาน	ผลผลิตปี ๒๕๕๙ จำนวน ๑,๒๘๒ กิโลกรัม/ไร่	-	-	๑,๔๘๒	๑,๖๘๒	๑,๘๘๒	
	๓. ปริมาณการเลี้ยงปศุสัตว์ (แพะ/โค/แกะ) สายพันธุ์ดีเพิ่มขึ้น ๓ สายพันธุ์		-	-	๑	๒	๓	
	๔. พื้นที่การปลูกมะพร้าวจำนวน ๓,๐๐๐ ไร่		-	-	๑,๐๐๐ ไร่	๒,๐๐๐ ไร่	๓,๐๐๐ ไร่	
	๕. พื้นที่ปลูกไม้ผล (ลองกอง ทุเรียน เงาะ มังคุด) เพิ่มขึ้นร้อยละ ๑๐ ของพื้นที่ปลูก		พื้นที่ปลูกไม้ผลกลุ่มจังหวัดภาคใต้ชายแดนปี ๒๕๕๘ จำนวน ๒๕๑,๓๑๕ ไร่	-	-	๓ %	๖ %	๑๐ %

เป้าประสงค์ เชิงยุทธศาสตร์	ตัวชี้วัด/เป้าหมายรวม ๕ ปี	ข้อมูลฐาน	เป้าหมายรายปี					หมายเหตุ
			๒๕๖๐	๒๕๖๑	๒๕๖๒	๒๕๖๓	๒๕๖๔	
	๖. ผลผลิตข้าวนาปีเพิ่มขึ้นร้อยละ ๒๕ กิโลกรัมรวม ๗๕ กิโลกรัม	ผลผลิตข้าวนาปีประจำปี ๒๕๕๘ จำนวน ๓๗๕ กิโลกรัมต่อไร่	-	-	๔๐๐ กก/ไร่	๔๒๕ กก/ไร่	๔๕๐ กก/ไร่	

**กลยุทธ์** ตามลำดับความสำคัญดังนี้

- เพิ่มประสิทธิภาพการผลิตทางการเกษตร (ยางพารา ปาล์มน้ำมัน มะพร้าว ข้าว ไม้ผล ประมง และปศุสัตว์) โดยใช้องค์ความรู้ เทคโนโลยี นวัตกรรม และการบริหารจัดการ
- พัฒนาศักยภาพ เกษตรกร กลุ่มเครือข่าย สถาบันเกษตรกร ผู้ประกอบการ ให้ดำเนินการในลักษณะการรวมกลุ่มหรือเกษตรแปลงใหญ่ เพื่อลดต้นทุน สร้างมูลค่าและเพิ่มอำนาจการต่อรอง
- ส่งเสริมอุตสาหกรรมต่อเนื่องภาคเกษตรโดยสนับสนุนเทคโนโลยีขั้นสูง ให้เกิดผลิตภัณฑ์ใหม่ ๆ และมีมูลค่าเพิ่ม
- ส่งเสริมการวิจัยและพัฒนาการใช้เทคโนโลยีสมัยใหม่ เพื่อเพิ่มมูลค่าผลิตภัณฑ์สินค้าด้านเกษตร
- ส่งเสริมช่องทางการตลาด และการสร้างตราสินค้า (Brand) ผลผลิตทางการเกษตรที่เป็นอัตลักษณ์เพื่อเพิ่มมูลค่า

**ประเด็นยุทธศาสตร์ที่ ๒ : ส่งเสริมการค้า การลงทุน ในพื้นที่เศรษฐกิจที่สำคัญ**

เป้าประสงค์ เชิงยุทธศาสตร์	ตัวชี้วัด/เป้าหมายรวม ๕ ปี	ข้อมูลฐาน	เป้าหมายรายปี					หมายเหตุ
			๒๕๖๐	๒๕๖๑	๒๕๖๒	๒๕๖๓	๒๕๖๔	
๑. มูลค่าการค้าชายแดนกลุ่มจังหวัดภาคใต้ชายแดนเพิ่มขึ้น	มูลค่าการค้าชายแดนกลุ่มจังหวัดภาคใต้ชายแดนเพิ่มขึ้นร้อยละ ๖	มูลค่าการค้าชายแดนกลุ่มฯ ปี ๒๕๕๘ จำนวน ๘,๕๒๑.๘ ล้านบาท	-	-	๒% (๘,๖๙๒.๒๓๖ ลบ.)	๔% (๘,๘๖๒.๖๗๒ ลบ.)	๖% (๙,๐๓๓.๑๐๘ ลบ.)	
	วงเงินลงทุนภาคอุตสาหกรรมในกลุ่มจังหวัดภาคใต้ชายแดนเพิ่มขึ้นร้อยละ ๗.๕	เงินลงทุนภาคอุตสาหกรรมในกลุ่มจังหวัดภาคใต้ชายแดน ปี ๒๕๕๙ จำนวน ๑๗,๘๕๐ ล้านบาท	-	-	๒.๕% (๑๘,๒๙๖.๒๕ ลบ.)	๕% (๑๘,๗๔๒.๕๐ ลบ.)	๗.๕% (๑๙,๒๘๘.๓๐ ลบ.)	

**กลยุทธ์** ตามลำดับความสำคัญดังนี้

- ปรับปรุงและพัฒนาโครงสร้างคมนาคม ระบบโลจิสติกส์ การบริหารจัดการน้ำ ระบบป้องกันอุทกภัย เพื่อรองรับการค้าการลงทุน
- พัฒนาโครงสร้างพื้นฐาน และสิ่งอำนวยความสะดวก บริเวณด่านพรมแดนและเมืองชายแดน เมืองเศรษฐกิจที่สำคัญ เขตพัฒนาเศรษฐกิจพิเศษ เขตอุตสาหกรรม เขตพัฒนาพิเศษเฉพาะกิจ เพื่อรองรับการขยายตัวทางเศรษฐกิจ

๓. ส่งเสริมและสนับสนุนปัจจัยการผลิต พัฒนาสินค้าและบริการ เพื่อสร้างมูลค่า และเพิ่มขีดความสามารถในการแข่งขันของผู้ประกอบการ

๔. ส่งเสริมอุตสาหกรรมต่อเนื่องทุกสาขาการผลิตให้มีความเข้มแข็ง เพื่อสร้างมูลค่าเพิ่ม

๕. พัฒนาและยกระดับทักษะฝีมือ เพื่อสร้างงาน สร้างรายได้แก่ประชาชนในพื้นที่

๖. อนุรักษ์และฟื้นฟูทรัพยากรธรรมชาติและสิ่งแวดล้อมเพื่อสนับสนุนการพัฒนา

**ประเด็นยุทธศาสตร์ที่ ๓ : ส่งเสริมและพัฒนาการท่องเที่ยวเชิงธรรมชาติ วัฒนธรรม และเมืองท่องเที่ยว**

**ขยายแผน**

เป้าประสงค์ เชิงยุทธศาสตร์	ตัวชี้วัด/เป้าหมาย รวม ๕ ปี	ข้อมูลฐาน	เป้าหมายรายปี					หมายเหตุ
			๒๕๖๐	๒๕๖๑	๒๕๖๒	๒๕๖๓	๒๕๖๔	
- รายได้จากการท่องเที่ยวของกลุ่มจังหวัดเพิ่มขึ้น	รายได้จากการท่องเที่ยวเพิ่มขึ้นร้อยละ ๖	รายได้จากการท่องเที่ยว ปี ๒๕๕๙ จำนวน ๖,๔๓๖.๖ ล้านบาท	-	-	๒ % (๖,๕๖๕.๓๓๐ ล้านบาท)	๔ % (๖,๖๙๔.๐๖๔ ล้านบาท)	๖ % (๖,๘๒๒.๗๙๖ ล้านบาท)	

**กลยุทธ์** ตามลำดับความสำคัญดังนี้

๑. พัฒนาแหล่งท่องเที่ยวที่มีศักยภาพ และจัดหาสิ่งอำนวยความสะดวกในแหล่งท่องเที่ยวและบริการให้ได้มาตรฐาน สร้างความเชื่อมั่นแก่นักท่องเที่ยว

๒. ส่งเสริมกิจกรรมด้านการท่องเที่ยวเชิงธรรมชาติและวัฒนธรรม อาทิเช่น การท่องเที่ยวเชิงวัฒนธรรม เชิงอาหาร เชิงเกษตร เชิงสุขภาพ และการท่องเที่ยวชุมชน เป็นต้น

๓. พัฒนาสินค้าและบริการที่เป็นอัตลักษณ์ของกลุ่มจังหวัดให้ผ่านการรับรองมาตรฐาน

๔. ส่งเสริมการตลาดและประชาสัมพันธ์ที่ทันสมัย เพื่อสร้างแรงจูงใจให้เกิดการท่องเที่ยวในกลุ่มจังหวัดเพิ่มขึ้น

**แผนพัฒนาจังหวัดนราธิวาส พ.ศ.๒๕๖๑-๒๕๖๕ (ฉบับทบทวน พ.ศ. ๒๕๖๓)**

**วิสัยทัศน์** “เศรษฐกิจมั่นคง การค้าเฟื่องฟู นราน่าอยู่ มุ่งสู่สันติสุขที่ยั่งยืน”

**คำอธิบายวิสัยทัศน์**

**เศรษฐกิจมั่นคง** หมายถึง การที่ระบบเศรษฐกิจของจังหวัดนราธิวาส มีองค์ประกอบ ดังนี้

๑) สนับสนุนการเพิ่มศักยภาพของฐานการผลิตจากฐานรายได้เดิม

๑.๑) ภาคการเกษตร

เน้นการเพิ่มผลผลิตภาคการเกษตร เช่น ยางพารา ปาล์ม น้ำมัน ไม้ผล ปศุสัตว์ ประมงให้มีคุณภาพ และได้มาตรฐานพร้อมทั้งสนับสนุนกระบวนการของตลาดกลางการเกษตรชายแดนใต้ อำเภอเยื้อง ที่จะเป็นแหล่งรับซื้อและกระจายผลผลิตภาคการเกษตรไปยังภูมิภาคต่าง ๆ ทั้งในประเทศ และต่างประเทศ รวมทั้งการพัฒนาผลผลิตและการแปรรูปสินค้าเกษตรให้ได้มาตรฐานในระดับการส่งออกโดยการส่งเสริมการพัฒนานวัตกรรมเพื่อการสร้างสรรค์คุณค่า มูลค่าของผลผลิต ผลิตภัณฑ์ และตราสินค้าของจังหวัดจากฐานการเกษตร

๑.๒) ภาคการท่องเที่ยว

เน้นการพัฒนาเป็นแหล่งท่องเที่ยวเชิงนิเวศน์ แหล่งท่องเที่ยวเชิงวัฒนธรรม และแหล่งท่องเที่ยวเชิงประวัติศาสตร์ให้มีคุณภาพ และได้มาตรฐาน พร้อมทั้งการสร้างสรรค์กิจกรรมการท่องเที่ยวใหม่ จากต้นทุนของจังหวัดที่เกิดบริการที่มีมูลค่าสูง

๒) สนับสนุนการเพิ่มศักยภาพของฐานการผลิตจากฐานรายได้ใหม่

๒.๑) เพิ่มศักยภาพสินค้า OTOP ผลิตภัณฑ์ชุมชน เช่น กรือโป๊ะ ไข่ม้วนสีทอง ผ้าบาติก รังนก ผลิตภัณฑ์ส้มแขก เป็นต้น ให้เป็นตราสินค้าพรีเมียมและได้มาตรฐานการส่งออก และพัฒนาโอกาสทางการตลาดในระบบดิจิทัล

๒.๒) เป็นเมืองเศรษฐกิจจากฐานการเกษตรอุตสาหกรรมเพิ่มค่าที่เป็นมิตรกับสิ่งแวดล้อมเช่น อุตสาหกรรมแปรรูปยางพารา เวชสำอางจากข้าวหอมกระดังงา อุตสาหกรรมต่อเนื่อง และอุตสาหกรรมฮาลาล (อาหารและไม่ใช่อาหาร)

๒.๓) การเติบโตของอุตสาหกรรมการท่องเที่ยวอย่างครบวงจร และส่งเสริมการท่องเที่ยวรูปแบบใหม่เพิ่มเติม ประกอบด้วย การท่องเที่ยวเชิงสันทนาการและกีฬา และอีเวนต์ส่งเสริมการท่องเที่ยวในพื้นที่

๓) พัฒนาพื้นที่เศรษฐกิจใหม่

๓.๑) เขตพัฒนาเศรษฐกิจพิเศษ (๕ ตำบล ๕ อำเภอ)

๓.๒) เมืองต้นแบบ “สามเหลี่ยม มั่นคง มั่งคั่ง ยั่งยืน”

๔) รายได้ต่อหัวของประชากรเพิ่มสูงขึ้น การกระจายรายได้เป็นไปอย่างทั่วถึง เศรษฐกิจในชุมชนดีขึ้น

๕) คุณภาพของแรงงาน ผู้ประกอบการ วิสาหกิจชุมชน และผู้ประกอบการใหม่มีความพร้อมในการสร้างสรรค์เศรษฐกิจจังหวัดให้มีศักยภาพที่แข่งขันได้

**การค้าเฟื่องฟู** หมายถึง การที่การค้าของจังหวัดนราธิวาส เมืองค์ประกอบ ดังนี้

๑) จังหวัดนราธิวาสมุ่งเป็นจังหวัดแห่งการค้า (Trading Provincial) โดยมีเมืองสุโหงโกลกเป็นต้นแบบการค้าชายระหว่างประเทศและมีการค้าชายแดนทั้ง ๓ ด้าน (ด้านตากใบ ด้านบูเกะตา ด้านสุโหงโกลก) ที่มีมาตรฐานการจัดการด่าน เพื่อการค้าระดับสากล และมีปริมาณรวมของการค้าชายแดนเติบโตอย่างต่อเนื่อง

๒) การบริการ ธุรกิจค้าส่ง ค้าปลีก เติบโตอย่างมีคุณภาพ มีระบบบริการที่มีมาตรฐานการค้าชายแดนในระดับต้นแบบที่ดีของประเทศ

๓) การคมนาคม การขนส่ง และโลจิสติกส์เชื่อมโยงอย่างเป็นระบบครบวงจร โครงสร้างพื้นฐานเอื้อต่อการค้า และการพัฒนาจังหวัดให้เป็นเมืองการค้า เมืองที่น่าลงทุนในระดับประเทศและนานาชาติ

๔) เกิดธุรกิจขนาดใหญ่ ธุรกิจท้องถิ่น ธุรกิจรุ่นใหม่ และวิสาหกิจชุมชนในทั่วทุกพื้นที่ของจังหวัด ที่เชื่อมโยงการค้าชายแดนและสร้างรายได้และเงินหมุนเวียนในจังหวัด

**นรนาอยู่** หมายถึง การที่สังคมเมืองนราธิวาส เมืองค์ประกอบดังนี้

๑) เป็นสังคมพหุวัฒนธรรมที่มีความเข้มแข็งมีอัตลักษณ์ของจังหวัดที่ชัดเจนเป็นที่รับรู้และเชื่อมั่นของประชาชน สังคม ประเทศชาติและระดับนานาชาติ

๒) ประชาชนมีคุณภาพ มีความตื่นรู้ พัฒนาตนเองอย่างต่อเนื่อง ก้าวทันการเปลี่ยนแปลงอย่างเท่าทัน และคงไว้ซึ่งอัตลักษณ์ที่ดั้งเดิมของนราธิวาส เป็นเมืองแห่งการเรียนรู้ เมืองแห่งการศึกษาที่ได้มาตรฐานและเท่าเทียมกันทุกพื้นที่ และวัยเรียน เยาวชน วัยทำงานมีศักยภาพทางด้านเทคโนโลยีสารสนเทศ ประชาชนมีทักษะสากล (ภาษาอังกฤษ และเทคโนโลยีสารสนเทศ) และพร้อมสู่สังคมดิจิทัล

๓) ระบบบริการของรัฐทุกระดับมีคุณภาพ เข้าถึงประชาชนอย่างทั่วถึง เป็นบริการที่มีความทันสมัย ยุคดิจิทัล มีธรรมาภิบาลโดดเด่นในการมีส่วนร่วมของประชาชน และยึดหลักในการพัฒนาโดยใช้พื้นที่เป็นฐานอย่างเข้าใจ เข้าถึง และพัฒนาให้เกิดความยั่งยืนด้วยกลไกประชารัฐ

๔) ประชาชนมีคุณภาพชีวิตที่ดี และยึดวิถีการดำรงชีวิตตามหลักปรัชญาของเศรษฐกิจพอเพียง มีงาน มีอาชีพ มีรายได้ที่มั่นคง มีศักยภาพในการพึ่งตนเองสูงขึ้น

๕) ความอุดมสมบูรณ์ของทรัพยากรทางธรรมชาติ ไม่มีภัยพิบัติ และเป็นเมืองสิ่งแวดล้อมที่ดี อากาศบริสุทธิ์ บ้านเมืองสะอาด เป็นระเบียบเรียบร้อย

**มุ่งสู่สันติสุขที่ยั่งยืน** หมายถึง ความมั่นคง ความสงบเรียบร้อยและสันติสุขที่ยั่งยืน มีองค์ประกอบดังนี้

๑) กองกำลังประจำถิ่น กองกำลังภาคประชาชนมีความเข้มแข็ง และมีขีดความสามารถในการรักษาความสงบเรียบร้อย โดยการวางระบบป้องกันภัยคุกคามในพื้นที่ด้วยการนำเทคโนโลยีสมัยใหม่มาใช้ในการทำงานแบบเชิงรุกเข้าถึงทุกพื้นที่ตลอด ๒๔ ชั่วโมง

๒) เครือข่ายชุมชนมีความเข้มแข็งและมีบทบาทความเป็นผู้นำในการแก้ไขปัญหาต่าง ๆ ในพื้นที่ (ผู้นำท้องถิ่น/ศาสนา/สตรี) สร้างความเข้าใจกับทุกฝ่าย ทุกภาคส่วน และมีเวทีให้ทุกฝ่ายได้แสดงความคิดเห็นพร้อมทั้งการบูรณาการความร่วมมือกับประเทศเพื่อนบ้าน ในการแก้ไขปัญหาาร่วมกันในทุกมิติ

๓) ประชาชนมีความปลอดภัย สงบสุข อยู่อย่างเข้าใจซึ่งกันและกัน มีความภาคภูมิใจในพื้นที่ และมีความเข้มแข็ง

๔) ปัญหาสังคมทางอาชญากรรม ยาเสพติด การก่อการร้ายลดลง โดยมีฐานจากการจัดการแบบมีส่วนร่วมจากทุกภาคส่วนที่เข้าใจ เข้าถึง และพัฒนา

๕) ภัยคุกคามต่อจังหวัดในทุกประเภทได้รับการจัดการให้ลดลงในทั่วทุกพื้นที่อย่างเป็นระบบ มีประสิทธิภาพ และยั่งยืน

๖) ประชาชนมีหลักยึดและมีวิถีชีวิตบนฐานของหลักธรรมทางศาสนา และอยู่ร่วมกันบนความหลากหลายของประเพณี และวัฒนธรรม

๗) ความมีประสิทธิภาพในการบูรณาการภารกิจความมั่นคงในทุกระดับด้วยคุณภาพของบุคลากร และระบบงานที่ทันสมัย ได้รับการยอมรับและเชื่อมั่นไว้วางใจจากประชาชน

## ๒. พันธกิจ (Mission)

๑) พัฒนาและเสริมสร้างศักยภาพเศรษฐกิจ ภาคการเกษตร การค้า การลงทุน การบริการ การท่องเที่ยวและอุตสาหกรรมให้เข้มแข็งและยั่งยืนบนพื้นฐานเศรษฐกิจพอเพียงภายใต้กระแสโลกาภิวัตน์

๒) ยกระดับคุณภาพชีวิตของประชาชน ลดความเหลื่อมล้ำ เพิ่มความเท่าเทียม และความเข้าใจในความแตกต่างภายใต้สังคมพหุวัฒนธรรม

๓) เสริมสร้างความมั่นคงของทรัพยากรธรรมชาติและสิ่งแวดล้อม ให้มีความอุดมสมบูรณ์ และเป็นหลักประกันในการพัฒนาของจังหวัดในทุกมิติ

๔) สร้างความเชื่อมั่นด้านความปลอดภัยในชีวิต ทรัพย์สินแก่ประชาชนและเจ้าหน้าที่ของรัฐที่ปฏิบัติงานในพื้นที่

๕) พัฒนาระบบบริหารจัดการภาครัฐ และบริการให้มีคุณภาพ ทันสมัย สู่ภาครัฐดิจิทัล และประสิทธิภาพตามหลักธรรมาภิบาล



### ๓. เป้าประสงค์รวม (Ultimate Goal)

๑) เศรษฐกิจเติบโตอย่างมีเสถียรภาพ มูลค่าผลิตภัณฑ์มวลรวมของจังหวัดนราธิวาส มีมูลค่าเพิ่มขึ้นเติบโตไม่น้อยกว่าร้อยละ ๒

๒) ประชาชนมีคุณภาพชีวิตที่ดีตามหลักปรัชญาของเศรษฐกิจพอเพียงมีความมั่นคงในชีวิต ปัญหาความยากจนครัวเรือนยากจนมีรายได้เฉลี่ยต่ำกว่าเกณฑ์ จปฐ. สามารถพึ่งตนเองได้เพิ่มขึ้นร้อยละ ๑.๕๑ ต่อปี

### ๔. ตัวชี้วัดความสำเร็จตามเป้าหมายการพัฒนาจังหวัด

๑) อัตราการขยายตัวมูลค่าผลิตภัณฑ์มวลรวมของจังหวัดนราธิวาสเพิ่มขึ้น ร้อยละ ๒.๘

๒) ร้อยละของการแก้ไขปัญหาเพื่อลดจำนวนครัวเรือนยากจนที่มีรายได้เฉลี่ยต่ำกว่าเกณฑ์ จปฐ. (เพิ่มขึ้นร้อยละ ๑.๕๑ ต่อปี)

### ๕. ประเด็นยุทธศาสตร์ (Strategic Issue)

๕.๑) **ประเด็นยุทธศาสตร์ที่ ๑:** เสริมสร้างความมั่นคงทางเศรษฐกิจ ส่งเสริมการค้า การลงทุน และการค้าชายแดน (Strengthening for Economic Stability, Trading and Investment Promotion and Border Trading)

#### วัตถุประสงค์ (Strategic Objective)

๑) เพื่อส่งเสริมและพัฒนาการท่องเที่ยว เพิ่มมูลค่าสินค้าด้านการเกษตร และสินค้าชุมชน

๒) เพื่อสร้างขีดความสามารถด้านการผลิต การตลาดและส่งเสริมผู้ประกอบการในจังหวัดพัฒนาสินค้าให้สอดคล้องกับความต้องการของตลาด แข่งขันได้ในระดับสากล และการเชื่อมโยงเครือข่ายทางการค้าสู่อาเซียน

๓) เพื่อพัฒนาและจัดการผลผลิตทางการเกษตร เชิงปริมาณ และคุณภาพในการรองรับการพัฒนาอุตสาหกรรม

๔) เพื่อสร้างโอกาสในการพัฒนาจังหวัด จากโมเดลเศรษฐกิจการพัฒนาของประเทศเพื่อขับเคลื่อนจังหวัดสู่เมืองแห่งการค้า ผู้ประกอบการค้าในทุกระดับของจังหวัดเข้มแข็ง และแข่งขันได้

**เป้าประสงค์ (Goal) :** การขยายตัวของภาคการเกษตร ภาคการเกษตร ภาคการท่องเที่ยว และภาคอุตสาหกรรม เติบโตอย่างต่อเนื่อง

๕.๒) **ประเด็นยุทธศาสตร์ที่ ๒:** ลดความเหลื่อมล้ำ พัฒนาและเสริมสร้างคุณภาพชีวิตประชาชนบนพื้นฐานหลักปรัชญาของเศรษฐกิจพอเพียง (Inequality Reduce and Quality of Life on Sufficiency Economic Based)

#### วัตถุประสงค์ (Strategic Objective)

๑) เพื่อปรับเปลี่ยนให้ประชาชนจังหวัดนราธิวาส มีค่านิยมตามบรรทัดฐานที่ดีทางสังคมไทย มีทักษะในการดำรงชีวิตสำหรับโลกศตวรรษที่ ๒๑

๒) เพื่อส่งเสริมให้ประชาชนในทุกกลุ่มวัย ทั้งวัยเด็ก วัยเรียน วัยรุ่น วัยทำงาน วัยสูงอายุ เห็นคุณค่าของการมีสุขภาพดี มีความรู้ทักษะ และขีดความสามารถในการจัดการตนเองทางสุขภาพได้เหมาะสม และมีสุขภาพที่ดีตลอดช่วงชีวิต

๓) เพิ่มเสริมสร้างสถาบันทางสังคมของจังหวัดนราธิวาส ให้มีความเข้มแข็งเอื้อต่อการพัฒนาคน

๔) เพื่อขยายโอกาสทางเศรษฐกิจและสังคมให้แก่กลุ่มประชาชนที่มีรายได้ต่ำกว่าเกณฑ์ จปฐ. ประชาชนที่เป็นผู้ด้อยโอกาสทางสังคม ให้มีโอกาสในการพัฒนาตนเองให้มั่นคงทางรายได้ และคุณภาพชีวิต

๕) เพื่อให้ประชาชนเข้าถึงบริการทางสังคมที่มีคุณภาพได้อย่างทั่วถึง และมีความสะดวก ทันสมัยมากขึ้น ตามบริบทของพื้นที่ของจังหวัดนราธิวาส

๖) เพื่อสร้างความเข้มแข็งให้ชุมชน มั่นคง มั่งคั่ง และยั่งยืน ด้วยศาสตร์พระราชาและ ปรัชญาเศรษฐกิจพอเพียง

๗) เพื่อส่งเสริมคุณภาพทางการศึกษาของประชาชนจังหวัดนราธิวาสให้มีความเท่าเทียมและสูงขึ้น

**เป้าประสงค์ (Goal) :** คุณภาพชีวิตของประชาชนดีขึ้น มีความเข้มแข็งตามหลักปรัชญาเศรษฐกิจพอเพียง และลดความเหลื่อมล้ำทางสังคม

**๕.๓) ประเด็นยุทธศาสตร์ที่ ๓:** จัดการทรัพยากรธรรมชาติให้มีความอุดมสมบูรณ์ ใช้ประโยชน์อย่างยั่งยืน และมีสิ่งแวดล้อมที่ดี (Natural Resource and Environment Management and Sustainability)

**วัตถุประสงค์ (Strategic Objective)**

๑) เพื่อเพิ่มความหลากหลายของระบบนิเวศในพื้นที่ป่าฮาลาบาลา และพื้นที่ทางทะเลของจังหวัด

๒) เพื่อเพิ่มขีดความสามารถของชุมชนทางด้านพลังงาน

๓) เพื่อจัดการปัญหาขยะในพื้นที่ชุมชนเมือง พื้นที่ด้านชายแดน และในชุมชน

๔) เพื่อลดปัญหาภัยพิบัติทางธรรมชาติของจังหวัดให้ลดลง

๕) เพื่อเพิ่มสัดส่วนการใช้พลังงานทดแทนและประสิทธิภาพการใช้พลังงาน

**เป้าประสงค์ (Goal)**

๑) ทรัพยากรธรรมชาติอุดมสมบูรณ์ มีพื้นที่ป่าเพิ่มขึ้น

๒) ชุมชนมีแหล่งพลังงานของตนเองเพิ่มมากขึ้น

๓) ปัญหาขยะน้ำเสีย มลพิษ ทางอากาศ ลดลงอย่างต่อเนื่อง

๔) ปัญหาภัยพิบัติ ทางธรรมชาติจากอุทกภัย ไฟป่า การกัดเซาะชายฝั่ง ดินถล่มในจังหวัดลดลง

๕) ประชาชนมีการใช้พลังงานทดแทนและใช้พลังงานอย่างมีประสิทธิภาพเพิ่มมากขึ้น

**๕.๔) ประเด็นยุทธศาสตร์ที่ ๔:** เสริมสร้างสันติสุขและความมั่นคงภายในพื้นที่แบบมีส่วนร่วมอย่างเข้าใจ เข้าถึง และพัฒนา (Peaceful and Security on Integration Strengthening)

**วัตถุประสงค์ (Strategic Objective)**

๑) เพื่อเสริมสร้างและพัฒนาศักยภาพเครือข่ายภาคประชาชนในพื้นที่ให้มีความเข้มแข็งและสร้างความปลอดภัยในชีวิตและทรัพย์สินแก่ประชาชนในพื้นที่

๒) เพื่อเสริมสร้างความเข้าใจของคนในพื้นที่ภายใต้อัตลักษณ์พหุวัฒนธรรมของสังคมในการแก้ไขปัญหาความไม่สงบในจังหวัดชายแดนภาคใต้

๓) เพื่อสร้างความเชื่อมั่นในพื้นที่ด้านความปลอดภัยและมีการบูรณาการภารกิจในหน่วยงานต่างๆ ในพื้นที่

**เป้าประสงค์ (Goal)**

๑) ประชาชนมีความปลอดภัยในชีวิต ทรัพย์สิน และเชื่อมั่นในอำนาจรัฐ

๒) พื้นที่ปลอดภัยเพิ่มมากขึ้นอย่างต่อเนื่อง

๓) คดีอาชญากรรม ยาเสพติดลดลงอย่างต่อเนื่อง

## แผนพัฒนาขององค์กรปกครองส่วนท้องถิ่นในเขตจังหวัดนราธิวาส

### ๑. วิสัยทัศน์ขององค์กรปกครองส่วนท้องถิ่นในเขตจังหวัดนราธิวาส

“บริหารจัดการด้วยธรรมาภิบาล สืบสานวัฒนธรรม เสริมสร้างคุณภาพชีวิต ด้วยเศรษฐกิจก้าวหน้า นำพาสังคมสันติสุข สู่ประชาคมอาเซียน”

### ๒. พันธกิจ

๒.๑ พัฒนาโครงสร้างพื้นฐาน สาธารณูปโภค สาธารณูปการ ระบบจราจร ผังตำบล และผังเมืองรวม จังหวัด

๒.๒ ส่งเสริมอาชีพ งานสวัสดิการสังคม การจัดการศึกษา การปฏิบัติงานของศูนย์ปฏิบัติการการต่อสู้เพื่อเอาชนะยาเสพติด กีฬา นันทนาการ และการสาธารณสุข ตลอดจนการพัฒนาคุณภาพชีวิตเพื่อรองรับการเข้าสู่ประชาคมอาเซียน

๒.๓ ส่งเสริมประชาธิปไตย การมีส่วนร่วมของประชาชน การป้องกันและบรรเทาสาธารณภัย และการรักษาความสงบเรียบร้อยในท้องถิ่น

๒.๔ ส่งเสริมการตลาด การค้า การลงทุน เมืองชายแดน การท่องเที่ยว เพื่อรองรับประชาคมอาเซียน ตลอดจนสนับสนุนผลิตภัณฑ์ชุมชน โครงการตามแนวพระราชดำริ และหลักเศรษฐกิจพอเพียง

๒.๕ อนุรักษ์ ฟื้นฟู และสร้างจิตสำนึกในการอนุรักษ์ทรัพยากรธรรมชาติและสิ่งแวดล้อม สนับสนุนการปรับปรุงภูมิทัศน์ การกำจัดขยะ สิ่งปฏิกูล บำบัดน้ำเสีย และการใช้พลังงานทดแทน

๒.๖ อนุรักษ์ ฟื้นฟู จารีตประเพณี ศิลปวัฒนธรรม โบราณวัตถุ โบราณสถาน ภูมิปัญญาท้องถิ่น ทำนุบำรุงศาสนา และพัฒนาคุณธรรมจริยธรรม

๒.๗ พัฒนาประสิทธิภาพการบริหารจัดการองค์กรตามหลักธรรมาภิบาล

### ๓. จุดมุ่งหมายเพื่อการพัฒนา

๓.๑ ระบบโครงสร้างพื้นฐาน สาธารณูปโภค สาธารณูปการ ระบบจราจร ผังเมือง ผังตำบล และผังจังหวัดได้มาตรฐาน

๓.๒ ประชาชนมีอาชีพ รายได้ ที่มั่นคงและยั่งยืน บริการด้านสวัสดิการสังคม กีฬา นันทนาการ การศึกษา และการสาธารณสุขอย่างทั่วถึง การปฏิบัติงานของศูนย์ปฏิบัติการการต่อสู้เพื่อเอาชนะยาเสพติด มีประสิทธิภาพ ตลอดจนทั้งประชาชนมีคุณภาพชีวิตที่ดีพร้อมเข้าสู่ประชาคมอาเซียน

๓.๓ ประชาชนมีส่วนร่วมตามระบอบประชาธิปไตย มีความปลอดภัยในชีวิตและทรัพย์สิน การปฏิบัติงานด้านการป้องกันและบรรเทาสาธารณภัยมีประสิทธิภาพ

๓.๔ ส่งเสริมการตลาด การค้า การลงทุน เมืองชายแดน การท่องเที่ยว ผลิตภัณฑ์ชุมชนในท้องถิ่นอย่างมั่นคงและยั่งยืน สู่ประชาคมอาเซียน

๓.๕ มีระบบการจัดการขยะ น้ำเสีย สิ่งปฏิกูล ตลอดจนอนุรักษ์ทรัพยากรธรรมชาติและการใช้พลังงานอย่างยั่งยืน

๓.๖ ทำนุบำรุงศาสนา อนุรักษ์โบราณสถาน โบราณวัตถุ สืบสานประเพณี ศิลปวัฒนธรรม และภูมิปัญญาท้องถิ่น ให้คงอยู่สืบไป

๓.๗ การบริหารจัดการองค์กรมีประสิทธิภาพตามหลักธรรมาภิบาล

## แผนพัฒนาขององค์กรปกครองส่วนท้องถิ่นในเขตจังหวัดนราธิวาส

### ยุทธศาสตร์ที่ ๑ ด้านโครงสร้างพื้นฐาน

- ๑.๑ บุกเบิก สร้าง ปรับปรุง บำรุงรักษาทางคมนาคม สะพาน เขื่อน ระบบระบายน้ำ
- ๑.๒ สร้างและปรับปรุงแหล่งน้ำอุปโภค บริโภค
- ๑.๓ จัดทำผังเมืองรวมจังหวัด ผังเมืองและผังตำบล
- ๑.๔ พัฒนาและปรับปรุงระบบจราจร
- ๑.๕ จัดให้มีไฟฟ้าและระบบโทรคมนาคมอย่างทั่วถึง

### ยุทธศาสตร์ที่ ๒ ด้านงานส่งเสริมคุณภาพชีวิต

- ๒.๑ ส่งเสริมและสนับสนุนการสร้างงานสร้างอาชีพแบบยั่งยืนให้กับประชาชนในท้องถิ่น
- ๒.๒ ส่งเสริมงานด้านสังคมสงเคราะห์และสวัสดิการชุมชนแก่ผู้ด้อยโอกาสทางสังคม
- ๒.๓ ส่งเสริมการศึกษาทั้งใน นอกระบบและตามอัธยาศัย โดยสนับสนุนให้ประชาชนมีส่วนร่วมในการจัดการศึกษา
- ๒.๔ ส่งเสริมศักยภาพศูนย์ปฏิบัติการต่อสู้เพื่อเอาชนะยาเสพติด
- ๒.๕ ส่งเสริมด้านการออกกำลังกาย การกีฬา และนันทนาการ
- ๒.๖ ส่งเสริมการป้องกัน รักษา ควบคุมโรค ตลอดจนการพัฒนาด้านการสาธารณสุข
- ๒.๗ ส่งเสริมสนับสนุนการพัฒนาคุณภาพชีวิตของประชาชนเพื่อรองรับการเข้าสู่ประชาคมอาเซียน

### ยุทธศาสตร์ที่ ๓ ด้านการจัดระเบียบชุมชน/สังคม และการรักษาความสงบเรียบร้อย

- ๓.๑ ส่งเสริมให้ความรู้ ความเข้าใจ แก่ประชาชน เกี่ยวกับการเมืองการปกครองระบบประชาธิปไตย
- ๓.๒ พัฒนาศักยภาพของท้องถิ่นในการป้องกันและบรรเทาสาธารณภัยตลอดจนการรักษาความสงบเรียบร้อยในท้องถิ่น
- ๓.๓ เสริมสร้างความเข้มแข็งของชุมชนให้มีส่วนร่วมในการรักษาความสงบเรียบร้อยในท้องถิ่น
- ๓.๔ ส่งเสริมให้ผู้นำศาสนาเข้ามามีบทบาทเพื่อเพิ่มศักยภาพในการแก้ปัญหาความมั่นคง

### ยุทธศาสตร์ที่ ๔ ด้านการวางแผน การส่งเสริมการลงทุนพาณิชย์ยกรรม และการท่องเที่ยว

- ๔.๑ ส่งเสริมการตลาด การค้า การลงทุนในท้องถิ่น และเมืองชายแดน เพื่อรองรับประชาคมอาเซียน
- ๔.๒ ส่งเสริมระบบเศรษฐกิจชุมชน และผลิตภัณฑ์ในท้องถิ่น
- ๔.๓ ส่งเสริมให้ประชาชนยึดหลักเศรษฐกิจพอเพียง
- ๔.๔ พัฒนาส่งเสริมการท่องเที่ยวและแหล่งท่องเที่ยวเชิงอนุรักษ์ เพื่อรองรับประชาคมอาเซียน
- ๔.๕ ส่งเสริมโครงการตามแนวพระราชดำริ

### ยุทธศาสตร์ที่ ๕ ด้านการบริหารจัดการและการอนุรักษ์ทรัพยากรธรรมชาติและสิ่งแวดล้อม

- ๕.๑ อนุรักษ์และฟื้นฟูทรัพยากรธรรมชาติและสิ่งแวดล้อม
- ๕.๒ ส่งเสริม สนับสนุนให้ประชาชนในชุมชนมีจิตสำนึกในการร่วมกันอนุรักษ์ทรัพยากรธรรมชาติและสิ่งแวดล้อม
- ๕.๓ ปรับปรุงภูมิทัศน์ในชุมชนและเมือง
- ๕.๔ จัดทำระบบกำจัดขยะและสิ่งปฏิกูลตลอดจนระบบบำบัดน้ำเสีย
- ๕.๕ ส่งเสริมและสนับสนุนการใช้พลังงานทดแทน

## ยุทธศาสตร์ที่ ๖ ด้านศิลปะ วัฒนธรรม จารีตประเพณีและภูมิปัญญาท้องถิ่น

- ๖.๑ ส่งเสริมการอนุรักษ์ ฟื้นฟู สืบทอดจารีตประเพณี ศิลปวัฒนธรรม
- ๖.๒ ส่งเสริมและสนับสนุนภูมิปัญญาท้องถิ่น และปราชญ์บุคคล
- ๖.๓ เสริมสร้างและทำนุบำรุงศาสนา ตลอดจนศิลปวัฒนธรรมท้องถิ่น
- ๖.๔ ส่งเสริมและสนับสนุนการอนุรักษ์โบราณวัตถุและโบราณสถานในท้องถิ่น
- ๖.๕ ส่งเสริมสนับสนุนการพัฒนาคุณธรรม จริยธรรม ของเด็ก เยาวชนและประชาชน

## ยุทธศาสตร์ที่ ๗ ด้านการบริหารจัดการตามหลักธรรมาภิบาล

- ๗.๑ พัฒนาความรู้ความสามารถและคุณธรรมจริยธรรมแก่บุคลากรในองค์กร
- ๗.๒ พัฒนาปรับปรุงจัดหาเครื่องมือ เครื่องใช้ ตลอดจนสถานที่ในการปฏิบัติงาน
- ๗.๓ พัฒนาปรับปรุงระบบบริหารจัดการองค์กรตามหลักธรรมาภิบาล
- ๗.๔ ปรับปรุงและสร้างระบบการให้บริการที่ทันสมัย รวดเร็ว และมีประสิทธิภาพ
- ๗.๕ ส่งเสริมและสร้างทัศนคติที่ดีต่อการปฏิบัติงานเพื่อการบริการประชาชน
- ๗.๖ พัฒนาส่งเสริมระบบการประชาสัมพันธ์และเผยแพร่การดำเนินงานขององค์กร เพื่อรองรับ

ประชาคมอาเซียน

## ๒. ยุทธศาสตร์ขององค์กรปกครองส่วนท้องถิ่น

### ๒.๑ วิสัยทัศน์

“ตำบลมูโนะน่าอยู่ ประตูกการค้าชายแดน ดินแดนแห่งศิลปวัฒนธรรม ก้าวหน้าการบริหาร  
เด่นเรื่องกีฬา ปวงประชาร่มเย็น”

### ๒.๒ ยุทธศาสตร์

๑. ยุทธศาสตร์การพัฒนาด้านโครงสร้างพื้นฐาน
๒. ยุทธศาสตร์การพัฒนาด้านงานส่งเสริมคุณภาพชีวิต
๓. ยุทธศาสตร์การพัฒนาด้านการจัดระเบียบชุมชน/สังคม และการรักษาความสงบเรียบร้อย
๔. ยุทธศาสตร์การพัฒนาด้านการวางแผนการส่งเสริมการลงทุนพาณิชย์ยกรรมและการท่องเที่ยว
๕. ยุทธศาสตร์การพัฒนาด้านการบริหารจัดการและการอนุรักษ์ทรัพยากรธรรมชาติและ

สิ่งแวดล้อม

๖. ยุทธศาสตร์การพัฒนาด้านศิลปะ วัฒนธรรม จารีตประเพณีและภูมิปัญญาท้องถิ่น
๗. ยุทธศาสตร์การพัฒนาด้านการบริหารจัดการตามหลักธรรมาภิบาล

### ๒.๓ เป้าประสงค์

๑. พัฒนาด้านโครงสร้างพื้นฐานให้ได้มาตรฐานและครอบคลุม
๒. ปรับปรุงภูมิทัศน์ภายในตำบล
๓. จัดระเบียบชุมชนตามผังเมือง
๔. พัฒนาคูณภาพชีวิตประชาชนในพื้นที่
๕. ส่งเสริมกลุ่มอาชีพ
๖. ส่งเสริมการศึกษาทั้งในและนอกระบบ

๗. ส่งเสริมเด็ก เยาวชน และประชาชนในหันมาสนใจกีฬาเพื่อป้องกันปัญหายาเสพติด
๘. ส่งเสริมการกีฬาและนันทนาการ
๙. ส่งเสริมการรักษาความปลอดภัยในชีวิตและทรัพย์สิน
๑๐. จัดระเบียบตลาดชุมชน
๑๑. อนุรักษ์ทรัพยากรธรรมชาติ
๑๒. ส่งเสริมและอนุรักษ์ศิลปวัฒนธรรม ประเพณีและภูมิปัญญาท้องถิ่น
๑๓. ส่งเสริมด้านศาสนา
๑๔. บริหารงานและปฏิบัติงานตามหลักธรรมาภิบาล
๑๕. บริหารจัดการด้วยความรวดเร็วและมีประสิทธิภาพ

#### ๒.๔ ตัวชี้วัด

๑. กรณีโครงการโครงสร้างพื้นฐาน วัดคุณภาพงานจากการที่ คณะกรรมการตรวจรับงานจ้าง ตรวจรับงานโดยจะต้องได้คุณภาพงานที่ดี ไม่มีปัญหาและข้อท้วงติง
๒. กรณีโครงการด้านอื่นๆ วัดจากการบรรลุวัตถุประสงค์ที่กำหนดไว้ในโครงการ

#### ๒.๕ ค่าเป้าหมาย

ยุทธศาสตร์	เป้าหมาย
๑. ยุทธศาสตร์การพัฒนาด้านโครงสร้างพื้นฐาน	-การก่อสร้าง ปรับปรุง บำรุงรักษาโครงสร้างพื้นฐานต่างๆในพื้นที่ เช่น ถนน สะพาน ท่อคสล. หอกระจายข่าว ระบบน้ำอุปโภคบริโภค อาคารต่างๆ ป้ายจราจร กระจกโค้งป้องกันอุบัติเหตุ ไฟกระพริบ ฯลฯ
๒. ยุทธศาสตร์การพัฒนาด้านงานส่งเสริมคุณภาพชีวิต	-โครงการพัฒนาสังคมและส่งเสริมคุณภาพชีวิตต่างๆ เช่น การช่วยเหลือผู้สูงอายุ ผู้พิการ ผู้ป่วยเอดส์ ผู้ยากไร้ ผู้ด้อยโอกาส ส่งเสริมเยาวชน สตรี -อบรมส่งเสริมอาชีพ ฯลฯ -พัฒนา ส่งเสริม สนับสนุน การศึกษาทั้งในระบบและนอกระบบ -การป้องกันและระงับโรคติดต่อต่างๆควบคุมป้องกันโรคระบาดในพื้นที่ -ดำเนินการหรืออุดหนุนหน่วยงานที่ดำเนินการแก้ไขปัญหาเสพติด -การจัดการแข่งขันกีฬา และกิจกรรมนันทนาการ
๓. ยุทธศาสตร์การพัฒนาด้านการจัดระเบียบชุมชนสังคม	-ให้ความรู้ ความเข้าใจเกี่ยวกับประชาธิปไตย

และความสงบเรียบร้อย	และการมีส่วนร่วมของประชาชน -เพิ่มศักยภาพการปฏิบัติงานให้แก่ อปพร. ฝึกอบรมราษฎรในหมู่บ้านให้มีความรู้ ปลูก จิตสำนึกให้ราษฎรมีความสามัคคี ประองตอง สมานฉันท์ เพื่อความมั่นคงของชาติเพิ่ม ประสิทธิภาพ การป้องกันและบรรเทาสาธารณ ภัยและลดอุบัติเหตุบนท้องถนน ฯลฯ
๔. ยุทธศาสตร์การพัฒนาด้านการวางแผนการส่งเสริมการ ลงทุนพาณิชย์กรรมและการท่องเที่ยว	-พัฒนา วางแผน ส่งเสริมการลงทุนและการ พาณิชย์ กรรม -พัฒนา วางแผน ส่งเสริมการท่องเที่ยวในพื้นที่
๕. ยุทธศาสตร์การพัฒนาด้านการบริหารจัดการและการ อนุรักษ์ทรัพยากรธรรมชาติและสิ่งแวดล้อม	-การบริหารจัดการและการอนุรักษ์ทรัพยากร ธรรมชาติและสิ่งแวดล้อม เช่น ปลูกต้นไม้ อนุรักษ์ฟื้นฟูแหล่งน้ำ เป็นต้น
๖. ยุทธศาสตร์การพัฒนาด้านศิลปะ วัฒนธรรม จารีต ประเพณีและภูมิปัญญาท้องถิ่น	-ส่งเสริม สนับสนุนงานศาสนา ศิลปะ วัฒนธรรม จารีตประเพณี ภูมิปัญญาท้องถิ่น ฯลฯ
๗. ยุทธศาสตร์การพัฒนาด้านการบริหารจัดการตามหลัก ธรรมาภิบาล	-การบริหารจัดการตามหลักธรรมาภิบาล

## ๒.๖ กลยุทธ์

### ๑. ยุทธศาสตร์การพัฒนาด้านโครงสร้างพื้นฐาน

#### กลยุทธ์การพัฒนาด้านโครงสร้างพื้นฐาน

- ๑.๑ บุกเบิก สร้าง ปรับปรุง บำรุงรักษาทางคมนาคม สะพาน เขื่อน ระบบระบายน้ำ
- ๑.๒ สร้างและปรับปรุงแหล่งน้ำอุปโภค-บริโภค
- ๑.๓ จัดทำผังเมืองรวมจังหวัด ผังเมืองและผังตำบล
- ๑.๔ พัฒนาและปรับปรุงระบบจราจร
- ๑.๕ จัดให้มีไฟฟ้าและระบบโทรคมนาคมอย่างทั่วถึง

### ๒. ยุทธศาสตร์การพัฒนาด้านงานส่งเสริมคุณภาพชีวิต

#### กลยุทธ์การพัฒนาด้านสังคมและส่งเสริมคุณภาพชีวิต

- ๒.๑ ส่งเสริมและสนับสนุนการสร้างงานสร้างอาชีพแบบยั่งยืนให้กับประชาชนในท้องถิ่น
- ๒.๒ ส่งเสริมงานด้านสังคมสงเคราะห์และสวัสดิการชุมชนแก่ผู้ด้อยโอกาสทางสังคม
- ๒.๓ ส่งเสริมการศึกษาทั้งใน นอกระบบและตามอัธยาศัย โดยสนับสนุนให้ประชาชนมีส่วนร่วมในการจัดการศึกษา
- ๒.๔ ส่งเสริมศักยภาพศูนย์ปฏิบัติการต่อสู้เพื่อเอาชนะยาเสพติด
- ๒.๕ ส่งเสริมด้านการออกกำลังกาย การกีฬา และนันทนาการ
- ๒.๖ ส่งเสริมการป้องกัน รักษา ควบคุมโรค ตลอดจนการพัฒนาด้านการสาธารณสุข
- ๒.๗ ส่งเสริมสนับสนุนการพัฒนาคุณภาพชีวิตของประชาชนเพื่อรองรับการเข้าสู่ประชาคม

อาเซียน

๓. ยุทธศาสตร์การพัฒนาด้านการจัดระเบียบชุมชนสังคมและความสงบเรียบร้อย  
 กลยุทธ์การพัฒนาด้านการจัดระเบียบชุมชนและรักษาความสงบเรียบร้อย
- ๓.๑ ส่งเสริมให้ความรู้ ความเข้าใจ แก่ประชาชนเกี่ยวกับการเมืองการปกครองระบบ  
 ประชาธิปไตย
- ๓.๒ พัฒนาศักยภาพของท้องถิ่นในการป้องกันและบรรเทาสาธารณภัยตลอดจนการรักษา  
 ความสงบเรียบร้อยในท้องถิ่น
- ๓.๓ เสริมสร้างความเข้มแข็งของชุมชนให้มีส่วนร่วมในการรักษาความสงบเรียบร้อยในท้องถิ่น
- ๓.๔ ส่งเสริมให้ผู้นำศาสนาเข้ามามีบทบาทเพื่อเพิ่มศักยภาพในการแก้ปัญหาความมั่นคง
๔. ยุทธศาสตร์การพัฒนาด้านการวางแผนการส่งเสริมการลงทุนพาณิชย์กรรมและการท่องเที่ยว  
 กลยุทธ์การพัฒนาด้านการวางแผนการส่งเสริมการลงทุนพาณิชย์กรรมและการท่องเที่ยว
- ๔.๑ ส่งเสริมการตลาด การค้า การลงทุนในท้องถิ่น และเมืองชายแดน เพื่อรองรับประชาคมอาเซียน
- ๔.๒ ส่งเสริมระบบเศรษฐกิจชุมชนและผลิตภัณฑ์ในท้องถิ่น
- ๔.๓ ส่งเสริมให้ประชาชนยึดหลักเศรษฐกิจพอเพียง
- ๔.๔ พัฒนาส่งเสริมการท่องเที่ยวและแหล่งท่องเที่ยวเชิงอนุรักษ์เพื่อรองรับประชาคมอาเซียน
- ๔.๕ ส่งเสริมโครงการตามแนวพระราชดำริ
๕. ยุทธศาสตร์การพัฒนาด้านการบริหารจัดการและการอนุรักษ์ทรัพยากรธรรมชาติและสิ่งแวดล้อม  
 กลยุทธ์การพัฒนาด้านการบริหารจัดการและการอนุรักษ์ทรัพยากรธรรมชาติและสิ่งแวดล้อม
- ๕.๑ อนุรักษ์และฟื้นฟูทรัพยากรธรรมชาติและสิ่งแวดล้อม
- ๕.๒ ส่งเสริม สนับสนุนให้ประชาชนในชุมชนมีจิตสำนึกในการร่วมกันอนุรักษ์  
 ทรัพยากรธรรมชาติและสิ่งแวดล้อม
- ๕.๓ ปรับปรุงภูมิทัศน์ในชุมชนและเมือง
- ๕.๔ จัดทำระบบกำจัดขยะและสิ่งปฏิกูลตลอดจนระบบบำบัดน้ำเสีย
- ๕.๕ ส่งเสริมและสนับสนุนการใช้พลังงานทดแทน
๖. ยุทธศาสตร์การพัฒนาด้านศิลปะ วัฒนธรรม จารีตประเพณีและภูมิปัญญาท้องถิ่น  
 กลยุทธ์การพัฒนาด้านศิลปะ วัฒนธรรม จารีตประเพณีและภูมิปัญญาท้องถิ่น
- ๖.๑ ส่งเสริมการอนุรักษ์ ฟื้นฟู สืบทอดจารีตประเพณี ศิลปวัฒนธรรม
- ๖.๒ ส่งเสริมและสนับสนุนภูมิปัญญาท้องถิ่น และปราชญ์บุคคล
- ๖.๓ เสริมสร้างและทำนุบำรุงศาสนา ตลอดจนศิลปวัฒนธรรมท้องถิ่น
- ๖.๔ ส่งเสริมและสนับสนุนการอนุรักษ์โบราณวัตถุและโบราณสถานในท้องถิ่น
- ๖.๕ ส่งเสริมสนับสนุนการพัฒนาคุณธรรม จริยธรรม ของเด็ก เยาวชนและประชาชน
๗. ยุทธศาสตร์การพัฒนาด้านการบริหารจัดการตามหลักธรรมาภิบาล  
 กลยุทธ์การพัฒนาด้านการบริหารจัดการตามหลักธรรมาภิบาล
- ๗.๑ พัฒนาความรู้ความสามารถและคุณธรรมจริยธรรมแก่บุคลากรในองค์กร
- ๗.๒ พัฒนาปรับปรุงจัดหาเครื่องมือ เครื่องใช้ ตลอดจนสถานที่ในการปฏิบัติงาน
- ๗.๓ พัฒนาปรับปรุงระบบบริหารจัดการองค์กรตามหลักธรรมาภิบาล
- ๗.๔ ปรับปรุงและสร้างระบบการให้บริการที่ทันสมัย รวดเร็วและมีประสิทธิภาพ
- ๗.๕ ส่งเสริมและสร้างทัศนคติที่ดีต่อการปฏิบัติงานเพื่อการบริการประชาชน



๗.๖ พัฒนาส่งเสริมระบบการประชาสัมพันธ์และเผยแพร่การดำเนินงานขององค์กร  
เพื่อรองรับประชาคมอาเซียน

## ๒.๗ จุดยืนทางยุทธศาสตร์

### จุดยืนทางยุทธศาสตร์ (Positioning) ขององค์การบริหารส่วนตำบลมูโนะ

การกำหนดจุดยืนทางยุทธศาสตร์ (Positioning) ขององค์การบริหารส่วนตำบลมูโนะกำหนดการพัฒนาที่ครอบคลุมกิจกรรมต่างๆขององค์การบริหารส่วนตำบลมูโนะที่เกี่ยวข้องกับยุทธศาสตร์การพัฒนาจำนวน ๗ ยุทธศาสตร์ และ ๓๗ กลยุทธ์ ดังนี้

#### ๑. ยุทธศาสตร์การพัฒนาด้านโครงสร้างพื้นฐาน

##### กลยุทธ์การพัฒนาด้านโครงสร้างพื้นฐาน

- ๑.๑ บุกเบิก สร้าง ปรับปรุง บำรุงรักษาทางคมนาคม สะพาน เขื่อน ระบบระบายน้ำ
- ๑.๒ สร้างและปรับปรุงแหล่งน้ำอุปโภค-บริโภค
- ๑.๓ จัดทำผังเมืองรวมจังหวัด ผังเมืองและผังตำบล
- ๑.๔ พัฒนาและปรับปรุงระบบจราจร
- ๑.๕ จัดให้มีไฟฟ้าและระบบโทรคมนาคมอย่างทั่วถึง

#### ๒. ยุทธศาสตร์การพัฒนาด้านงานส่งเสริมคุณภาพชีวิต

##### กลยุทธ์การพัฒนาด้านสังคมและส่งเสริมคุณภาพชีวิต

- ๒.๑ ส่งเสริมและสนับสนุนการสร้างงานสร้างอาชีพแบบยั่งยืนให้กับประชาชนในท้องถิ่น
- ๒.๒ ส่งเสริมงานด้านสังคมสงเคราะห์และสวัสดิการชุมชนแก่ผู้ด้อยโอกาสทางสังคม
- ๒.๓ ส่งเสริมการศึกษาทั้งใน นอกระบบและตามอัธยาศัย โดยสนับสนุนให้ประชาชนมีส่วนร่วมในการจัดการศึกษา

๒.๔ ส่งเสริมศักยภาพศูนย์ปฏิบัติการต่อสู้เพื่อเอาชนะยาเสพติด

๒.๕ ส่งเสริมด้านการออกกำลังกาย การกีฬา และนันทนาการ

๒.๖ ส่งเสริมการป้องกัน รักษา ควบคุมโรค ตลอดจนการพัฒนาด้านการสาธารณสุข

๒.๗ ส่งเสริมสนับสนุนการพัฒนาคุณภาพชีวิตของประชาชนเพื่อรองรับการเข้าสู่ประชาคมอาเซียน

#### ๓. ยุทธศาสตร์การพัฒนาด้านการจัดระเบียบชุมชนสังคมและความสงบเรียบร้อย

##### กลยุทธ์การพัฒนาด้านการจัดระเบียบชุมชนและรักษาความสงบเรียบร้อย

๓.๑ ส่งเสริมให้ความรู้ ความเข้าใจ แก่ประชาชนเกี่ยวกับการเมืองการปกครองระบบ

ประชาธิปไตย

๓.๒ พัฒนาศักยภาพของท้องถิ่นในการป้องกันและบรรเทาสาธารณภัยตลอดจนการรักษา

ความสงบเรียบร้อยในท้องถิ่น

๓.๓ เสริมสร้างความเข้มแข็งของชุมชนให้มีส่วนร่วมในการรักษาความสงบเรียบร้อยในท้องถิ่น

๓.๔ ส่งเสริมให้ผู้นำศาสนาเข้ามามีบทบาทเพื่อเพิ่มศักยภาพในการแก้ปัญหาความมั่นคง

#### ๔. ยุทธศาสตร์การพัฒนาด้านการวางแผนการส่งเสริมการลงทุนพาณิชย์กรรมและการท่องเที่ยว

##### กลยุทธ์การพัฒนาด้านการวางแผนการส่งเสริมการลงทุนพาณิชย์กรรมและการท่องเที่ยว

๔.๑ ส่งเสริมการตลาด การค้า การลงทุนในท้องถิ่น และเมืองชายแดน เพื่อรองรับประชาคมอาเซียน

๔.๒ ส่งเสริมระบบเศรษฐกิจชุมชนและผลิตภัณฑ์ในท้องถิ่น

- ๔.๓ ส่งเสริมให้ประชาชนยึดหลักเศรษฐกิจพอเพียง
- ๔.๔ พัฒนาส่งเสริมการท่องเที่ยวและแหล่งท่องเที่ยวเชิงอนุรักษ์เพื่อรองรับประชาคมอาเซียน
- ๔.๕ ส่งเสริมโครงการตามแนวพระราชดำริ
- ๕. ยุทธศาสตร์การพัฒนาด้านการบริหารจัดการและการอนุรักษ์ทรัพยากรธรรมชาติและสิ่งแวดล้อม
  - กลยุทธ์การพัฒนาด้านการบริหารจัดการและการอนุรักษ์ทรัพยากรธรรมชาติและสิ่งแวดล้อม
    - ๕.๑ อนุรักษ์และฟื้นฟูทรัพยากรธรรมชาติและสิ่งแวดล้อม
    - ๕.๒ ส่งเสริม สนับสนุนให้ประชาชนในชุมชนมีจิตสำนึกในการร่วมกันอนุรักษ์ทรัพยากรธรรมชาติและสิ่งแวดล้อม
      - ๕.๓ ปรับปรุงภูมิทัศน์ในชุมชนและเมือง
      - ๕.๔ จัดทำระบบกำจัดขยะและสิ่งปฏิกูลตลอดจนระบบบำบัดน้ำเสีย
      - ๕.๕ ส่งเสริมและสนับสนุนการใช้พลังงานทดแทน
  - ๖. ยุทธศาสตร์การพัฒนาด้านศิลปะ วัฒนธรรม จารีตประเพณีและภูมิปัญญาท้องถิ่น
    - กลยุทธ์การพัฒนาด้านศิลปะ วัฒนธรรม จารีตประเพณีและภูมิปัญญาท้องถิ่น
      - ๖.๑ ส่งเสริมการอนุรักษ์ ฟื้นฟู สืบทอดจารีตประเพณี ศิลปวัฒนธรรม
      - ๖.๒ ส่งเสริมและสนับสนุนภูมิปัญญาท้องถิ่น และปราชญ์บุคคล
      - ๖.๓ เสริมสร้างและทำนุบำรุงศาสนา ตลอดจนศิลปวัฒนธรรมท้องถิ่น
      - ๖.๔ ส่งเสริมและสนับสนุนการอนุรักษ์โบราณวัตถุและโบราณสถานในท้องถิ่น
      - ๖.๕ ส่งเสริมสนับสนุนการพัฒนาคุณธรรม จริยธรรม ของเด็ก เยาวชนและประชาชน
  - ๗. ยุทธศาสตร์การพัฒนาด้านการบริหารจัดการตามหลักธรรมาภิบาล
    - กลยุทธ์การพัฒนาด้านการบริหารจัดการตามหลักธรรมาภิบาล
      - ๗.๑ พัฒนาความรู้ความสามารถและคุณธรรมจริยธรรมแก่บุคลากรในองค์กร
      - ๗.๒ พัฒนาปรับปรุงจัดหาเครื่องมือ เครื่องใช้ ตลอดจนสถานที่ในการปฏิบัติงาน
      - ๗.๓ พัฒนาปรับปรุงระบบบริหารจัดการองค์กรตามหลักธรรมาภิบาล
      - ๗.๔ ปรับปรุงและสร้างระบบการให้บริการที่ทันสมัย รวดเร็วและมีประสิทธิภาพ
      - ๗.๕ ส่งเสริมและสร้างทัศนคติที่ดีต่อการปฏิบัติงานเพื่อการบริการประชาชน
      - ๗.๖ พัฒนาส่งเสริมระบบการประชาสัมพันธ์และเผยแพร่การดำเนินงานขององค์กร เพื่อรองรับประชาคมอาเซียน

### ๒.๘ ความเชื่อมโยงของยุทธศาสตร์ในภาพรวม

ในภาพรวมแล้วยุทธศาสตร์การพัฒนาขององค์การบริหารส่วนตำบลมูโนะ มุ่งพัฒนา ๗ ด้าน ได้แก่ การพัฒนาด้านโครงสร้างพื้นฐาน การพัฒนาด้านงานส่งเสริมคุณภาพชีวิต การพัฒนาด้านการจัดระเบียบชุมชน สังคมและความสงบเรียบร้อยการพัฒนา ด้านการวางแผนการส่งเสริมการลงทุนพาณิชยกรรมและการท่องเที่ยว การพัฒนาด้านการบริหารจัดการและการอนุรักษ์ทรัพยากรธรรมชาติและสิ่งแวดล้อม การพัฒนาด้านศิลปะ วัฒนธรรม จารีตประเพณีและภูมิปัญญาท้องถิ่น และการพัฒนาด้านการบริหารจัดการตามหลักธรรมาภิบาล

### ๓. การวิเคราะห์เพื่อพัฒนาท้องถิ่น

#### ๓.๑ การวิเคราะห์กรอบการจัดทำยุทธศาสตร์ขององค์กรปกครองส่วนท้องถิ่น

เป็นการวิเคราะห์ศักยภาพเพื่อประเมินสถานการณ์การพัฒนาขององค์การบริหารส่วนตำบลมูโนะ โดยการวิเคราะห์ถึงโอกาส และภาวะคุกคามหรือข้อจำกัดอันเป็นสภาวะแวดล้อมภายนอกที่มีผลต่อการพัฒนา ด้านต่าง ๆ ของท้องถิ่น รวมทั้งการวิเคราะห์จุดแข็ง จุดอ่อนของท้องถิ่น อันเป็นสภาวะแวดล้อมภายใน ท้องถิ่น ซึ่งเป็นการประเมินสถานการณ์ภาพของท้องถิ่นในปัจจุบัน สำหรับใช้เป็นประโยชน์ในการกำหนดการ ดำเนินงานในอนาคตต่อไป โดยใช้เทคนิค SWOT analysis เป็นการพิจารณาถึงปัจจัยภายใน ได้แก่ จุดแข็ง (Strength - S) จุดอ่อน (Weak - W) และปัจจัยภายนอก ได้แก่โอกาส (Opportunity - O) และอุปสรรค (Threat - T)

#### ๑. จุดแข็ง (Strength)

- ๑) มีวัฒนธรรมภูมิปัญญาท้องถิ่นที่หลากหลาย
- ๒) มีเส้นทางคมนาคมที่สะดวก
- ๓) มีสถานที่ราชการเพื่อให้บริการประชาชนในพื้นที่
- ๔) มีกองกำลังรักษาความสงบในพื้นที่
- ๕) ประชาชนทุกภาคส่วนมีส่วนร่วมในการพัฒนา
- ๖) มีสถานศึกษา ทั้งด้านศาสนาและสามัญ
- ๗) ผู้บริหารท้องถิ่นมาจากการเลือกตั้งและมีอิสระในการพัฒนาท้องถิ่น
- ๘) การบริการประชาชนทำได้รวดเร็ว ประหยัด
- ๙) ประชาชนรักความสงบ อยู่อย่างเอื้ออาทรและเพียงพอ
- ๑๐) มีตลาดนัดซึ่งเป็นศูนย์รวมซื้อ-ขายสินค้าของตำบล
- ๑๑) พื้นที่ส่วนใหญ่เหมาะแก่การทำเกษตรกรรม
- ๑๒) มีพื้นที่ติดชายแดนประเทศมาเลเซีย

#### ๒. จุดอ่อน (Weakness)

- ๑) ขาดประสิทธิภาพการจัดการผลผลิต และการแปรรูป
- ๒) ประชาชนบางส่วนยังไม่สามารถใช้ภาษาไทยได้อย่างถูกต้อง
- ๓) ไม่มีตลาดกลาง รองรับผลผลิตทางการเกษตร
- ๔) ขาดระบบน้ำประปา
- ๕) ขาดสถานศึกษาในระดับปริญญาตรี
- ๖) ความไม่ต่อเนื่องของผู้นำท้องถิ่น/ผู้นำท้องถิ่น
- ๗) ประชาชนขาดความรู้ในการจัดการขยะ
- ๘) ขาดแคลนแหล่งน้ำเพื่อใช้ในการอุปโภค บริโภคในช่วงฤดูร้อน

#### ๓. โอกาส (Opportunity)

- ๑) รัฐบาลมีนโยบายในการแก้ไขปัญหาความไม่สงบในพื้นที่สามจังหวัดชายแดนใต้
- ๒) เป็นตำบลที่มีชายแดนติดต่อกับประเทศเพื่อนบ้าน สะดวกแก่การทำการค้าชายแดน
- ๓) มีนักท่องเที่ยวชาวมาเลเซียเข้ามาอย่างต่อเนื่อง
- ๔) การประสานงานระหว่างเจ้าหน้าที่ด้วยกันเป็นไปอย่างมีประสิทธิภาพ
- ๕) มีทรัพยากรธรรมชาติสิ่งแวดล้อมที่เอื้อต่อการผลิตสินค้าที่เป็นเอกลักษณ์

- ๖) พระราชบัญญัติกำหนดแผนและขั้นตอนการกระจายอำนาจให้แก่องค์กรปกครองส่วนท้องถิ่น พ.ศ.๒๕๔๒ กำหนดให้องค์กรปกครองส่วนท้องถิ่นมีอำนาจหน้าที่ในการจัดระบบบริการสาธารณะเพื่อประโยชน์ของประชาชนในท้องถิ่น โดยมีหน่วยงานราชการส่วนกลาง ส่วนภูมิภาค ส่งเสริมและสนับสนุนให้แก่องค์กรปกครองส่วนท้องถิ่น

#### ๔. อุปสรรค (Threat)

- ๑) เหตุการณ์ความไม่สงบในพื้นที่ส่งผลทำให้นักลงทุนจากภายนอกขาดความเชื่อมั่นในการลงทุนในพื้นที่
- ๒) ขาดตลาดรองรับผลผลิตทางการเกษตร
- ๓) ความเจริญก้าวหน้าทางเทคโนโลยีส่งผลให้เยาวชนขาดจริยธรรม
- ๔) การเปลี่ยนแปลงของสภาพภูมิอากาศ

### ๓.๒ การประเมินสถานการณ์สภาพแวดล้อมภายนอกที่เกี่ยวข้อง

ตามที่กลุ่มประเทศในระดับภูมิภาคเอเชียตะวันออกเฉียงใต้ จำนวน ๑๐ ประเทศ ได้ร่วมตัวจัดตั้งสมาคมประชาชาติเอเชียตะวันออกเฉียงใต้ (Association of South East Asian Nations หรือ ASEAN) ซึ่งเป็นองค์กรระหว่างประเทศ ระดับภูมิภาค เอเชียตะวันออกเฉียงใต้ โดยในช่วงตั้งแต่ ปี ๒๕๑๐ ถึง ๒๕๓๔ สมาคมเอเซียนให้ความสำคัญด้านการเมือง และความมั่นคง มุ่งส่งเสริมสันติภาพ และเสถียรภาพในภูมิภาค ต่อมาในปี ๒๕๓๕ ประเทศไทยในฐานะสมาชิกสมาคมอาเซียนได้ผลักดันให้เกิดความร่วมมือทางเศรษฐกิจของกลุ่มประเทศในอาเซียน โดยให้มีการจัดตั้งเขตการค้าเสรีอาเซียน (ASEAN Free Trade Area) หรือ อาฟต้า (AFTA) ในการลดภาษีศุลกากร ระหว่างกันเหลือร้อยละ ๐ - ๕ เป็นที่เรียบร้อยแล้วเมื่อปี ๒๕๕๑ ซึ่งได้ส่งผลให้ปัจจุบันบริบททางการเมือง เศรษฐกิจ และสังคม รวมทั้งความสัมพันธ์ระหว่างประเทศของกลุ่มประเทศในอาเซียนเปลี่ยนแปลงไปอย่างมาก โดยเฉพาะการขยายตัวทางเศรษฐกิจในภูมิภาคและภูมิภาคใกล้เคียง คือ จีน และอินเดีย ตลอดจนภูมิภาคอื่น เช่น สหภาพยุโรป อีกทั้งได้เกิดปัญหาความท้าทาย ความมั่นคงในรูปแบบใหม่ เช่น โรคระบาด การก่อการร้าย ยาเสพติด การค้ามนุษย์ สิ่งแวดล้อม ภัยพิบัติ ทำให้อาเซียนจำเป็นต้องปรับตัว เพื่อให้สามารถรับมือการเปลี่ยนแปลงของสภาพแวดล้อม ระหว่างประเทศ ประกอบกับ ที่ประชุมสุดยอดผู้นำอาเซียนปี ๒๕๕๐ (๒๐๐๗) ณ เมืองเบซู ประเทศฟิลิปปินส์ ผู้นำอาเซียนได้ตกลงให้มีการจัดตั้งประชาคมเศรษฐกิจอาเซียน (ASEAN Economic Community-AEC) ซึ่งเป้าหมายสำคัญของการสร้างประชาคมเศรษฐกิจอาเซียน ประกอบด้วย

๑. เพื่อให้อาเซียนเป็นฐานการผลิตเดียว มีการเคลื่อนย้ายสินค้า ทุน และปัจจัยการผลิตอื่นๆ ได้อย่างเสรี
๒. เพื่อสร้างเสริมขีดความสามารถในการแข่งขัน
๓. เพื่อให้เกิดการพัฒนาทางเศรษฐกิจอย่างเสมอภาค ลดช่องว่างการพัฒนาระหว่างสมาชิกเก่าและสมาชิกใหม่
๔. เพื่อบูรณาการเศรษฐกิจของอาเซียนเข้ากับเศรษฐกิจโลก โดยผ่านการจัดทำข้อตกลงการค้าเสรี (FTA) กับประเทศนอกภูมิภาค

การก้าวเข้าสู่ประชาคมอาเซียนของประเทศในสมาคมประชาชาติเอเชียตะวันออกเฉียงใต้ ในกรณีของประเทศไทย ส่วนที่สำคัญ คือ การปรับตัวและการเตรียมความพร้อมของชุมชนท้องถิ่น ในการก้าวเข้าสู่ประชาคมอาเซียน เพราะว่าถ้าหากชุมชนท้องถิ่น ไม่มีมาตรการหรือแผนรองรับการก้าวเข้าสู่ประชาคม

อาเซียน ก็จะทำให้เกิดความเสียเปรียบทางการแข่งขัน การตลาด ตลอดจนทางด้านภูมิปัญญาท้องถิ่น วัฒนธรรมท้องถิ่น ที่ถือว่าเป็นสิ่งที่อยู่คู่กับสังคมไทยมาอย่างยาวนาน และการสร้างชุมชนท้องถิ่นที่มีวิสัยทัศน์ ให้มีความสามารถในการบูรณาการเศรษฐกิจของประชาคมอาเซียนให้เข้ากับบริบทของชุมชนท้องถิ่น องค์กรปกครองส่วนท้องถิ่น ซึ่งมีภารกิจสำคัญในการจัดบริการสาธารณะให้ตอบสนองความต้องการของประชาชนในท้องถิ่น จำเป็นต้องเล็งเห็นถึงความสำคัญของการก้าวเข้าสู่ประชาคมอาเซียน ด้วยการสร้างความรู้ ความเข้าใจ ให้กับประชาชน โดยกำหนดแนวทางการพัฒนาท้องถิ่นและการบริหารงาน เพื่อพัฒนาคุณภาพชีวิตของประชาชนให้สามารถรองรับผลกระทบที่จะเกิดขึ้น เมื่อประเทศไทยเข้าสู่ความเป็นประชาคมอาเซียน ทั้งนี้ องค์กรปกครองส่วนท้องถิ่นจะต้องวางแผน และเตรียมความพร้อมในการรองรับผลกระทบการเข้าสู่ประชาคมอาเซียนที่มีต่อองค์กรปกครองส่วนท้องถิ่น และประชาชนในท้องถิ่น ๗ ด้าน ดังนี้

๑. การพัฒนาโครงสร้างพื้นฐานและสร้างเครือข่ายคมนาคม ประชาคมเศรษฐกิจอาเซียน ทำให้เกิดการรวมตัวของเศรษฐกิจที่มีมูลค่า และมีช่องทางการกระจายสินค้าเพิ่มมากขึ้นนอกจากนั้น จะเกิดการเรียกร้องจากกลุ่มนักลงทุนที่เข้ามาลงทุนในประเทศไทยให้มีการพัฒนาเครือข่ายการคมนาคม เพื่อให้การเคลื่อนย้ายสินค้าและแรงงานมีความสะดวกรวดเร็วและมีประสิทธิภาพ ดังนั้น องค์กรปกครองส่วนท้องถิ่น จะต้องมุ่งเน้นการพัฒนาโครงสร้างพื้นฐานที่จำเป็นต่อการขยายฐานการผลิต อาทิ ไฟฟ้าและประปา ซึ่งองค์กรปกครองส่วนท้องถิ่นอาจไม่สามารถดำเนินการได้โดยลำพัง จำเป็นต้องประสานความร่วมมือกับหน่วยงานที่เกี่ยวข้อง

๒. การพัฒนาและส่งเสริมเศรษฐกิจในระดับชุมชน การหลั่งไหลเข้ามาของทุนต่างชาติที่จะเพิ่มมากขึ้นส่งผลให้องค์กรปกครองส่วนท้องถิ่นต้องทบทวนบทบาทในการดูแลและช่วยเหลือกลุ่มผู้ผลิตในพื้นที่ โดยอาจจะต้องมียุทธศาสตร์ในการส่งเสริมอาชีพ ทั้งอาชีพหลักและอาชีพเสริมเปิดรับวิสัยทัศน์ในกระบวนการผลิตแบบใหม่ เพื่อยกระดับกระบวนการผลิตให้เป็นมาตรฐานเท่าเทียมกับระดับสากล

๓. การจัดการทรัพยากรธรรมชาติและสิ่งแวดล้อม เป้าหมายเรื่องการสร้างความยั่งยืนด้านสิ่งแวดล้อมของประชาคมอาเซียน ทำให้องค์กรปกครองส่วนท้องถิ่นต้องเร่งปรับระบบการบริหารจัดการด้านสิ่งแวดล้อม ซึ่งจะต้องดูแลทรัพยากรและจัดการอย่างเป็นระบบ โดยเน้นการบริหารจัดการทรัพยากรธรรมชาติ โดยการมีส่วนร่วมของประชาชน เน้นการจัดการบนพื้นฐานของความเป็นเจ้าของร่วมกัน เพื่อสร้างความรัก ความหวงแหนในทรัพยากร และก่อให้เกิดการมีส่วนร่วมในการบริหารจัดการสิ่งแวดล้อมอย่างไรก็ตาม ต้องไม่ลืมเรื่องของการควบคุมมาตรฐานการดูแลรักษาพื้นที่ทรัพยากรธรรมชาติและสิ่งแวดล้อม เพื่อให้เกิดการจัดการที่มีประสิทธิภาพ ตลอดจนอาจต้องทบทวนขอบเขตอำนาจหน้าที่ระหว่างองค์กรปกครองส่วนท้องถิ่นและภาคส่วนที่เกี่ยวข้องเพื่อให้มีการบูรณาการการทำงานร่วมกันในเรื่องการจัดการทรัพยากรธรรมชาติและสิ่งแวดล้อม

๔. การพัฒนาคุณภาพชีวิต องค์กรปกครองส่วนท้องถิ่นต้องเตรียมรับผลกระทบจากปัญหาสังคมและสาธารณสุขที่อาจเกิดจากการเคลื่อนย้ายแรงงานและนักท่องเที่ยวโดยเสรี อาทิ โรคระบาด ความขัดแย้งทางสังคมและเชื้อชาติ และอาชญากรรม ข้ามชาติ อาทิ ยาเสพติด การค้ามนุษย์ องค์กรปกครองส่วนท้องถิ่นต้องเน้นการจัดบริการสาธารณะให้ได้มาตรฐานที่กำหนดในแต่ละงานหรือกิจกรรมอย่างเคร่งครัด รวมทั้งจะต้องจัดสวัสดิการสังคมสำหรับเด็ก กลุ่มเสี่ยง และกลุ่มด้อยโอกาสอย่างมีคุณภาพและทั่วถึง นอกจากนี้ องค์กรปกครองส่วนท้องถิ่นต้องให้ความสำคัญกับการเข้าถึงการดูแลสุขภาพของประชาชนในชุมชน ซึ่งจะทำให้ชุมชนมีการดำรงชีวิตที่ปลอดภัยและมีคุณภาพชีวิตที่ดี

๕. การรักษาความสงบเรียบร้อย องค์กรปกครองส่วนท้องถิ่นต้องมีบทบาทในการเฝ้าระวังปัญหาอาชญากรรมเพิ่มมากขึ้นรวมทั้งอาจต้องพัฒนาระบบและจัดทำฐานข้อมูลเกี่ยวกับแรงงานอพยพพร้อมกับ

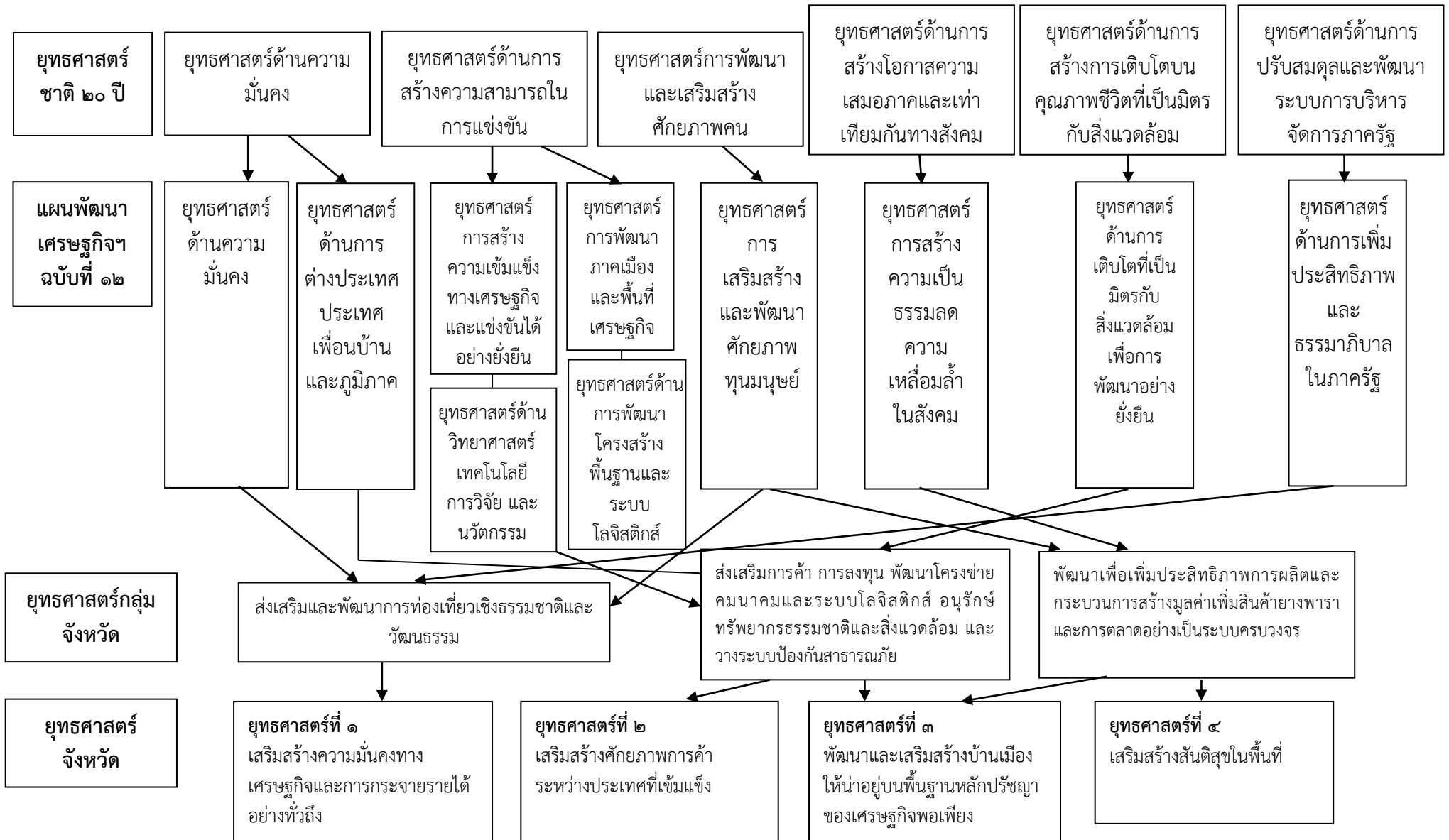
หน่วยงานที่เกี่ยวข้อง ตลอดจนร่วมกับชุมชนในการกำหนดกติกาและหลักเกณฑ์ของชุมชนให้ทุกคนอยู่ร่วมกัน ได้ภายใต้แนวคิดสังคมที่เอื้ออาทรและมีความมั่นคง

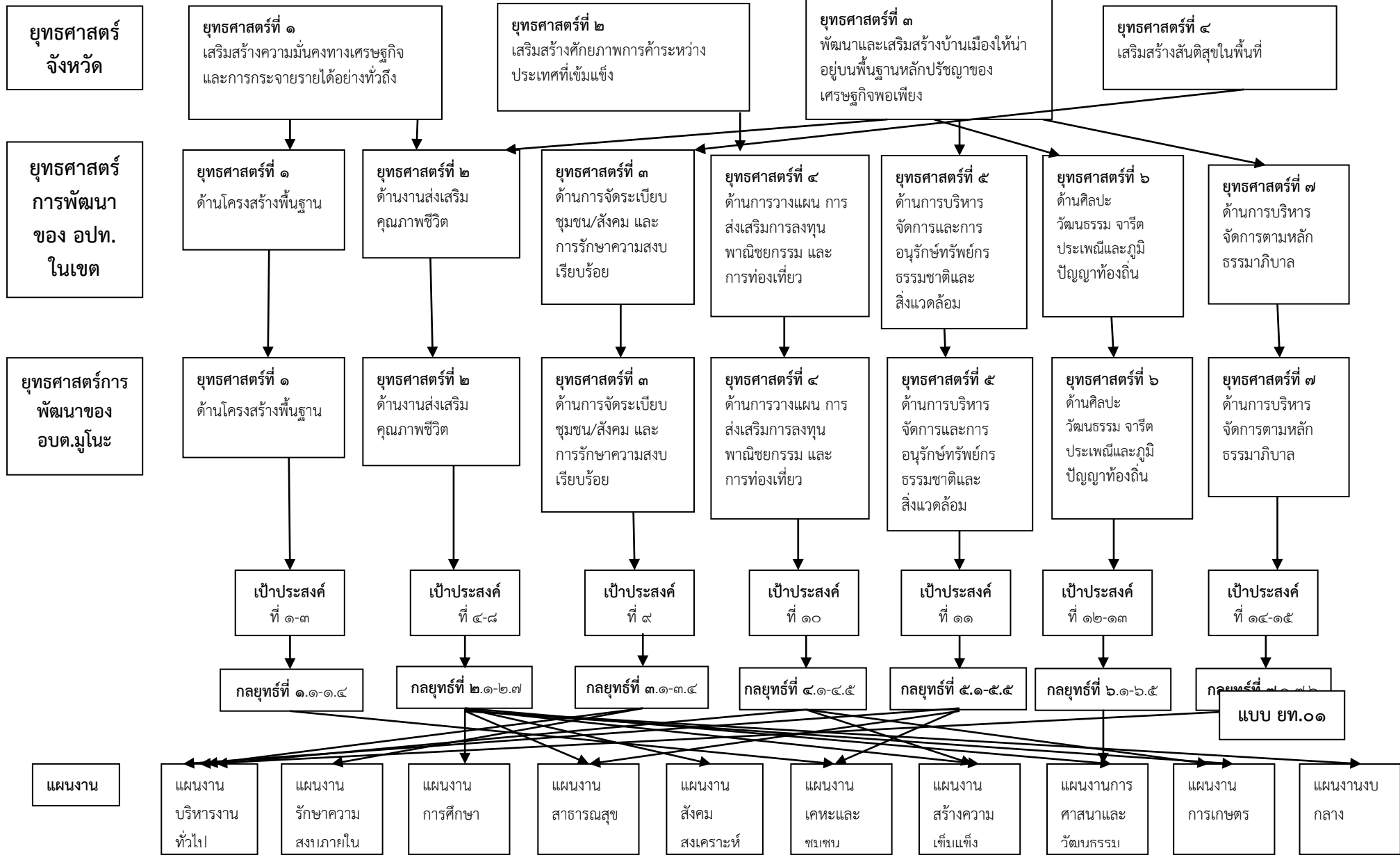
๖. การจัดการด้านการศึกษา ภาษา วัฒนธรรม จารีตประเพณี การศึกษาเป็นจุดเริ่มต้นของการพัฒนาต่างๆ เสมือนประตูเชื่อมกับโลกภายนอก องค์กรปกครองส่วนท้องถิ่นซึ่งมีหน้าที่ในการจัดและส่งเสริมการศึกษาให้แก่ประชาชนและชุมชนต้องพัฒนาประชาชนและชุมชนให้สามารถก้าวสู่ประชาคมอาเซียนได้โดยต้องเน้น “การพัฒนามาตรฐานด้านการศึกษา” ไม่ว่าจะเป็นการพัฒนาคุณภาพในการจัดการศึกษา โดยปรับหลักสูตรการเรียนการสอน ส่งเสริมการเรียนรู้ภาษาอังกฤษและภาษาเพื่อนบ้านในภูมิภาคอาเซียนเพื่อการสื่อสารที่ดี การพัฒนาและสนับสนุนครูผู้สอนให้มีการแลกเปลี่ยนทางวัฒนธรรมระหว่างประเทศสมาชิกและนำเทคโนโลยีมาใช้ประกอบการเรียนการสอน ทำให้ประชาชนเกิดการเรียนรู้ที่ทันสมัย มีความเป็นสากลและมีคุณภาพ นอกจากนี้องค์กรปกครองส่วนท้องถิ่นจะต้องจัดทำข้อมูลที่เป็นต่อแรงงานต่างชาติ เป็นภาษาอังกฤษหรือภาษาของประเทศสมาชิกอาเซียนอื่นๆ สำหรับเรื่องวัฒนธรรมและจารีตประเพณีนั้น นอกจากองค์กรปกครองส่วนท้องถิ่นจะส่งเสริมให้เกิดการเรียนรู้และเข้าใจวัฒนธรรมของประเทศเพื่อนบ้านในอาเซียนแล้ว ยังต้องเป็นสื่อกลางในการจัดกิจกรรมแลกเปลี่ยนเชิงวัฒนธรรมระหว่างประชาชนในเขตพื้นที่ องค์กรปกครองส่วนท้องถิ่นและประชาชนในประเทศอาเซียนอื่นที่มีพรมแดนติดต่อกัน ซึ่งมักจะมีวัฒนธรรมที่คล้ายคลึงกัน การจัดกิจกรรมเช่นนี้จะช่วยให้ประชาชนมีความรู้สึกเป็นอันหนึ่งอันเดียวกันมากขึ้น

๗. การปรับปรุงโครงสร้างขององค์กรปกครองส่วนท้องถิ่น อาจต้องมีการจัดตั้งหน่วยงานด้านวิเทศสัมพันธ์ โดยเฉพาะในพื้นที่จังหวัดชายแดนเพื่อรับรองเนื้องานด้านการต่างประเทศและความร่วมมือกับประเทศเพื่อนบ้าน และเพื่อให้สามารถสื่อสารทำความเข้าใจกับประชาชนจากประเทศอื่นที่มาติดต่อราชการได้

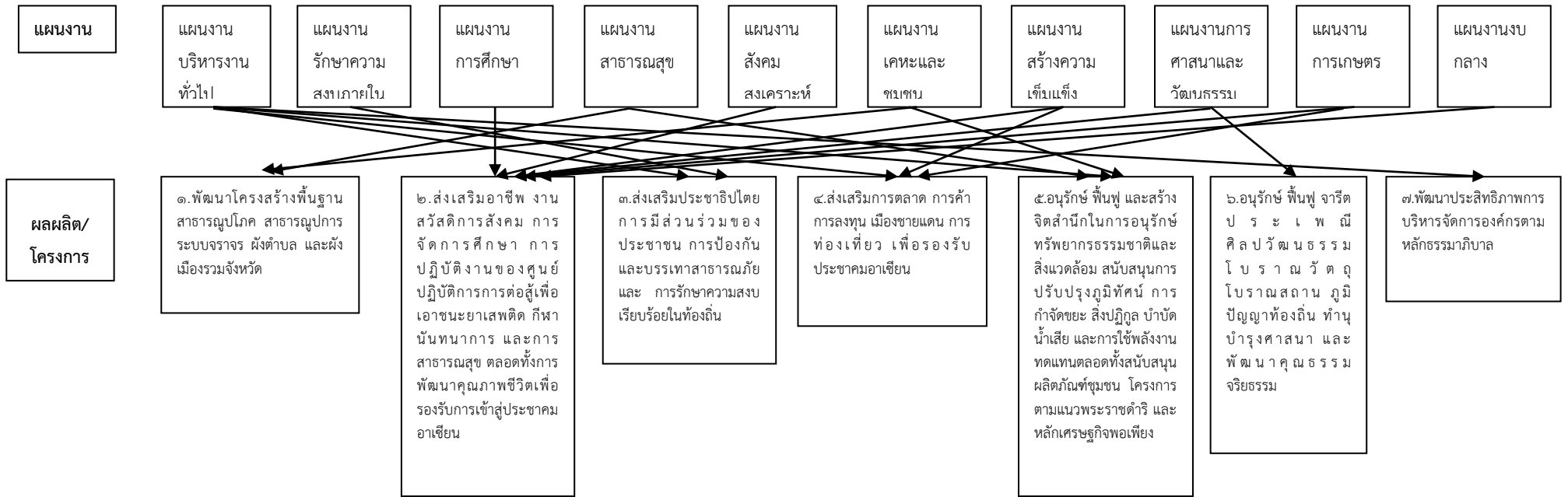
ความเชื่อมโยงยุทธศาสตร์การพัฒนาจังหวัดกับยุทธศาสตร์การพัฒนาขององค์การบริหารส่วนตำบลมูโนะ

แบบ ยท.๐๑

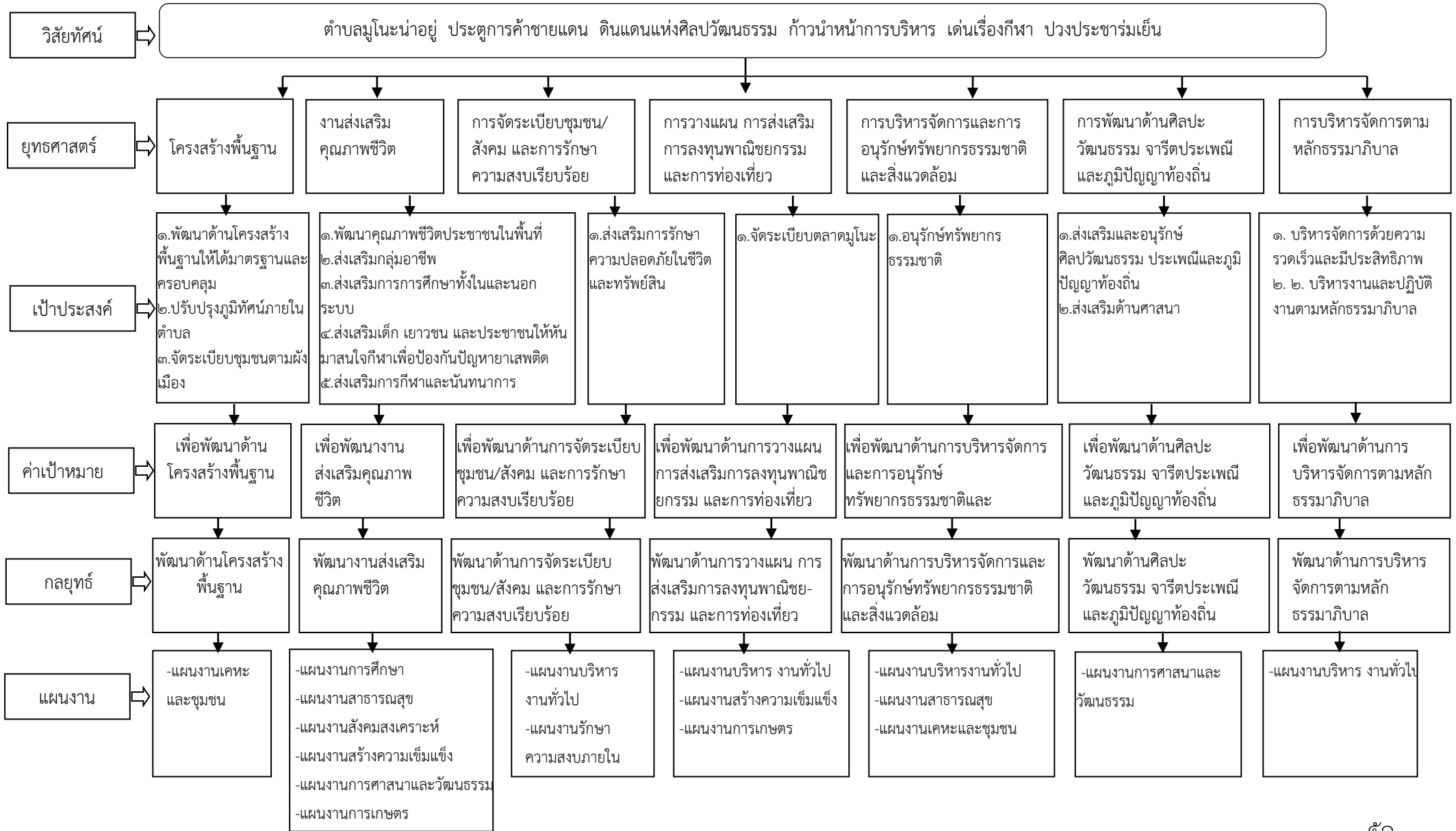








๓.๔ แผนผังยุทธศาสตร์ (strategic map)



## ส่วนที่ ๓

### การนำแผนพัฒนาท้องถิ่นไปสู่การปฏิบัติ

#### ๑. ยุทธศาสตร์การพัฒนาและแผนงาน

ที่	ยุทธศาสตร์	ด้าน	แผนงาน	หน่วยงาน รับผิดชอบ หลัก	หน่วยงาน สนับสนุน
๑	ยุทธศาสตร์การพัฒนาด้านโครงสร้างพื้นฐาน	ด้านบริการชุมชนและสังคม	- แผนงานอุตสาหกรรม และ การโยธา - แผนงานเคหะและชุมชน	กองช่าง	สำนักงานปลัด/ กองการศึกษาฯ
๒	ยุทธศาสตร์การพัฒนาด้านงานส่งเสริมคุณภาพชีวิต	ด้านบริการชุมชนและสังคม ด้านการเศรษฐกิจ ด้านการดำเนินงานอื่น	- แผนงานการศึกษา - แผนงานสาธารณสุข - แผนงานสังคมสงเคราะห์ - แผนงานสร้างความเข้มแข็ง ของชุมชน - แผนงาน การศาสนา วัฒนธรรมและนันทนาการ - แผนงานการเกษตร - แผนงานงบกลาง	กองการศึกษาฯ กองสวัสดิการสังคม กองสาธารณสุขฯ สำนักงานปลัด	กองคลัง
๓	ยุทธศาสตร์การพัฒนาด้านการจัดระเบียบชุมชน/สังคมและการรักษาความสงบเรียบร้อย	ด้านบริหารงานทั่วไป	- แผนงานบริหารทั่วไป - แผนงานการรักษาความ สงบภายใน	สำนักงานปลัด	-
๔	ยุทธศาสตร์การพัฒนาด้านการวางแผนการส่งเสริมการลงทุนพาณิชย์กรรมและการท่องเที่ยว	ด้านบริหารงานทั่วไป ด้านบริการชุมชนและสังคม ด้านการเศรษฐกิจ	- แผนงานบริหารทั่วไป - แผนงานสร้างความเข้มแข็ง ของชุมชน - แผนงานการเกษตร	สำนักงานปลัด กองช่าง	กองสวัสดิการ สังคม
๕	ยุทธศาสตร์การพัฒนาด้านการบริหารจัดการและการอนุรักษ์ทรัพยากรธรรมชาติและสิ่งแวดล้อม	ด้านบริหารงานทั่วไป ด้านบริการชุมชนและสังคม	- แผนงานบริหารทั่วไป - แผนงานสาธารณสุข - แผนงานเคหะและชุมชน	สำนักงานปลัด กองสาธารณสุขฯ กองช่าง	-
๖	ยุทธศาสตร์การพัฒนาด้านศิลปะ วัฒนธรรม จารีตประเพณีและภูมิปัญญาท้องถิ่น	ด้านบริการชุมชนและสังคม	- แผนงานการศาสนา วัฒนธรรมและนันทนาการ	กองการศึกษาฯ	-
๗	ยุทธศาสตร์การพัฒนาด้านการบริหารจัดการตามหลักธรรมาภิบาล	ด้านบริหารงานทั่วไป	- แผนงานบริหารทั่วไป	สำนักงานปลัด กองคลัง กองช่าง	กองการศึกษาฯ กองสาธารณสุขฯ กองสวัสดิการ สังคม



