

คำนำ

ด้วยระเบียบกระทรวงมหาดไทยว่าด้วยการจัดทำแผนพัฒนาขององค์กรปกครองส่วนท้องถิ่น พ.ศ.๒๕๔๘ แก้ไขเพิ่มเติมถึงฉบับที่ ๒ พ.ศ.๒๕๕๙ ได้ยกเลิก “แผนยุทธศาสตร์การพัฒนา” และ “แผนพัฒนาสามปี” โดยให้จัดทำ “แผนพัฒนาท้องถิ่นสี่ปี” แทน โดยให้เริ่มจัดทำ “แผนพัฒนาท้องถิ่นสี่ปี (พ.ศ.๒๕๖๑-๒๕๖๔) เป็นแผนพัฒนาท้องถิ่นสี่ปีฉบับแรก เพื่อใช้เป็นกรอบในการจัดทำงบประมาณรายจ่ายประจำปี งบประมาณรายจ่ายเพิ่มเติม และงบประมาณจากเงินสะสมในช่วงของแผนนั้นขององค์กรปกครองส่วนท้องถิ่น ในปีงบประมาณ พ.ศ.๒๕๖๑ เป็นต้นไป

“แผนพัฒนาท้องถิ่นสี่ปี” หมายความว่า แผนพัฒนาขององค์กรปกครองส่วนท้องถิ่น ที่กำหนดวิสัยทัศน์ ประเด็นยุทธศาสตร์ เป้าประสงค์ ตัวชี้วัด ค่าเป้าหมาย และกลยุทธ์ โดยสอดคล้องกับ แผนพัฒนาจังหวัด ยุทธศาสตร์การพัฒนาขององค์กรปกครองส่วนท้องถิ่นในเขตจังหวัด แผนพัฒนาอำเภอ แผนพัฒนาตำบล แผนพัฒนาหมู่บ้านหรือแผนชุมชน อันมีลักษณะเป็นการกำหนดรายละเอียดแผนงาน โครงการพัฒนา ที่จัดทำขึ้นสำหรับปีงบประมาณแต่ละปี ซึ่งมีความต่อเนื่องและเป็นแผนก้าวหน้าและให้ หมายความรวมถึงการเพิ่มเติมหรือเปลี่ยนแปลงแผนพัฒนาท้องถิ่นสี่ปี

องค์การบริหารส่วนตำบลมูโนะ หวังเป็นอย่างยิ่งว่าแผนพัฒนาท้องถิ่นสี่ปี (พ.ศ.๒๕๖๑-๒๕๖๔) ฉบับนี้จะได้ใช้เป็นแนวทางการจัดทำงบประมาณรายจ่ายประจำปี งบประมาณรายจ่ายเพิ่มเติม งบประมาณจากเงินสะสมในช่วงของแผนนั้น และตอบสนองความต้องการของประชาชนในเขตองค์การบริหาร ส่วนตำบลมูโนะอย่างมีประสิทธิภาพต่อไป

องค์การบริหารส่วนตำบลมูโนะ

สารบัญ

	หน้า
ส่วนที่ ๑	สภาพทั่วไปและข้อมูลพื้นฐาน
๑. ด้านกายภาพ	๑
๒. ด้านการเมือง/การปกครอง	๒
๓. ประชากร	๒
๔. สภาพทางสังคม	๒
๕. ระบบบริการพื้นฐาน	๓
๖. ระบบเศรษฐกิจ	๔
๗. เศรษฐกิจพอเพียงท้องถิ่น (ด้านการเกษตรและแหล่งน้ำ)	๕
๘. ศาสนา ประเพณี วัฒนธรรม	๕
๙. ทรัพยากรธรรมชาติ	๖
ส่วนที่ ๒	สรุปผลการพัฒนาท้องถิ่นตามแผนพัฒนาท้องถิ่น (พ.ศ.๒๕๕๗-๒๕๖๐)
๑. สรุปผลการดำเนินงานตามงบประมาณที่ได้รับ และการเบิกจ่ายงบประมาณ ในปีงบประมาณ พ.ศ.๒๕๕๗-๒๕๖๐	๗
๒. ผลที่ได้รับจากการดำเนินงานในปีงบประมาณ พ.ศ.๒๕๕๗-๒๕๖๐	๑๐
๓. สรุปปัญหาอุปสรรคการดำเนินงานที่ผ่านมาและแนวทางการแก้ไข ปีงบประมาณ พ.ศ.๒๕๕๗-๒๕๖๐	๑๑
ส่วนที่ ๓	ยุทธศาสตร์องค์กรปกครองส่วนท้องถิ่น
๑. ความสัมพันธ์ระหว่างแผนพัฒนาระดับมหภาค	๑๒
๒. ยุทธศาสตร์ขององค์กรปกครองส่วนท้องถิ่น	๒๐
๓. การวิเคราะห์เพื่อการพัฒนาท้องถิ่น	๒๕
ส่วนที่ ๔	การนำแผนพัฒนาท้องถิ่นไปสู่การปฏิบัติ
๑. ยุทธศาสตร์การพัฒนาและแผนงาน	๓๖
๒. บัญชีโครงการพัฒนา	๔๐
ส่วนที่ ๕	การติดตามประเมินผล
๑. การติดตามและประเมินผลยุทธศาสตร์	๙๐
๒. การติดตามและประเมินผลโครงการ	๙๑
๓. สรุปผลการพัฒนาท้องถิ่นในภาพรวม	๙๒
๔. ข้อเสนอแนะในการจัดทำแผนพัฒนาท้องถิ่นในอนาคต	๙๒

ส่วนที่ ๑ สภาพทั่วไปและข้อมูลพื้นฐาน

องค์การบริหารส่วนตำบลมูโนะ เป็นหน่วยการบริหารราชการส่วนท้องถิ่นจัดตั้งตามพระราชบัญญัติสภาตำบลและองค์การบริหารส่วนตำบล พ.ศ.๒๕๓๗ ทั้งนี้กระทรวงมหาดไทยได้ประกาศยกฐานะเป็นองค์การบริหารส่วนตำบล เมื่อวันที่ ๒๙ มีนาคม ๒๕๓๙ และดำเนินการตามอำนาจหน้าที่เป็นไปตามระเบียบข้อบังคับ และกฎหมาย เพื่อบริการประชาชนและพัฒนาท้องถิ่นให้เกิดประสิทธิภาพและประสิทธิผล

๑. ด้านกายภาพ

๑.๑ ที่ตั้งของหมู่บ้านหรือชุมชนหรือตำบล

ตำบลมูโนะ ตั้งอยู่ทางทิศเหนือของอำเภอสุโขทัย-ลพบุรีเป็นระยะทางประมาณ ๑๓ กิโลเมตร มีพื้นที่ ๒๐.๔๘ ตารางกิโลเมตร โดยมีอาณาเขตติดกับพื้นที่ตำบลต่างๆ ดังนี้

ทิศเหนือ	ติดต่อกับ	ตำบลบูโละและอำเภอตากใบ
ทิศใต้	ติดต่อกับ	ตำบลปาเสมัสและประเทศมาเลเซีย
ทิศตะวันออก	ติดต่อกับ	ประเทศมาเลเซีย
ทิศตะวันตก	ติดต่อกับ	ตำบลบูโละและตำบลปาเสมัส

๑.๒ ลักษณะภูมิประเทศ

สภาพโดยทั่วไปของตำบลมูโนะ เป็นที่ราบเชิงเขาลาดเอียง ลักษณะของตำบล จะเป็นตำบลที่มีขนาดเล็ก โครงสร้างไม่ซับซ้อน พื้นที่ชุมชนอยู่กันไม่หนาแน่น กระจายตามสัดส่วนทุกหมู่บ้าน

๑.๓ ลักษณะภูมิอากาศ

มี ๒ ฤดู ได้แก่ ฤดูร้อน และฤดูฝน

๑.๔ ลักษณะของดิน

การใช้ทรัพยากรดินในเขตตำบลมูโนะ ส่วนใหญ่จะใช้เป็นที่อยู่อาศัย และทำการเกษตร

๑.๕ ลักษณะของแหล่งน้ำ

พื้นที่ในตำบลมูโนะ จะมีแม่น้ำไหลผ่านหนึ่งสาย คือ แม่น้ำสุโขทัย-ลพบุรี และคลองที่ขุดลอกใหม่ได้แก่คลองชลประทาน

๑.๖ ลักษณะของไม้และป่าไม้

ในพื้นที่มีพื้นที่บางส่วนติดกับป่าพรุโต๊ะแดง

๒. ด้านการเมืองการปกครอง

๒.๑ เขตการปกครอง

ตำบลมูโนะประกอบด้วยจำนวนหมู่บ้าน ๕ หมู่บ้าน ประกอบด้วย

- หมู่ที่ ๑ บ้านมูโนะ
- หมู่ที่ ๒ บ้านลูโบ๊ะลือซง
- หมู่ที่ ๓ บ้านปาดังยอ
- หมู่ที่ ๔ บ้านบูโละ
- หมู่ที่ ๕ บ้านบูเก๊ะ

๒.๒ การเลือกตั้ง

การเลือกตั้งผู้บริหารและสมาชิกสภาองค์การบริหารส่วนตำบล ตามพระราชบัญญัติสภาตำบลและองค์การบริหารส่วนตำบล พ.ศ. ๒๕๓๗ และที่แก้ไขเพิ่มเติมถึงปัจจุบัน มีจำนวน ๕ หมู่บ้าน หากมีการเลือกตั้งในครั้งหน้า จะมี ผู้บริหารท้องถิ่น (นายกองค์การบริหารส่วนตำบล) จำนวน ๑ คน จะมีการเลือกตั้งสมาชิกสภาองค์การบริหารส่วนตำบล หมู่บ้านละ ๒ คน ๕ หมู่บ้าน รวมเป็น ๑๐ คน

๓. ประชากร

๓.๑ ข้อมูลเกี่ยวกับจำนวนประชากร

ประชากรทั้งสิ้น จำนวน ๙,๘๑๒ คน แยกเป็นชาย ๔,๗๖๔ คน หญิง ๕,๐๔๘ คน มี ๒,๕๐๘ หลังคาเรือน (ข้อมูล ณ เดือนกันยายน ๒๕๕๙)

หมู่ที่	หมู่บ้าน	ประชากร		รวม (คน)	หลังคาเรือน
		ชาย (คน)	หญิง (คน)		
๑	มูโนะ	๑,๒๔๙	๑,๓๒๑	๒,๕๗๐	๘๖๒
๒	ลูโป๊ะลือซง	๖๗๐	๖๔๕	๑,๓๑๕	๓๓๗
๓	ปาดังยอ	๙๒๒	๑,๐๗๐	๑,๙๙๒	๔๔๑
๔	บูโป๊ะ	๙๕๓	๙๕๕	๑,๙๐๘	๔๑๙
๕	บูเก๊ะ	๙๗๐	๑,๐๕๗	๒,๐๒๗	๔๔๙
	รวม	๔,๗๖๔	๕,๐๔๘	๙,๘๑๒	๒,๕๐๘

๓.๒ ช่วงอายุและจำนวนประชากร

ประชากรส่วนใหญ่อยู่ในวัยทำงาน ๓๕ - ๕๕ ปี

๔. สภาพทางสังคม

๔.๑ การศึกษา

ตำบลมูโนะ มีการจัดการศึกษาหลายระดับ ตั้งแต่ระดับก่อนประถมศึกษา ได้แก่ ศูนย์อบรมเด็กก่อนเกณฑ์ประจำมัสยิด (ศตม.) , ศูนย์พัฒนาเด็กเล็ก (ศพด.) , โรงเรียนตาดีกา , โรงเรียนประถมศึกษา และโรงเรียนมัธยมศึกษา ดังนี้

ศูนย์อบรมเด็กก่อนเกณฑ์ประจำมัสยิด (ศตม.)/ศูนย์พัฒนาเด็กเล็ก (ศพด.) จำนวน ๔ แห่ง ดังนี้

๑. ศูนย์อบรมเด็กก่อนเกณฑ์ประจำมัสยิดอิสลามียะห์ ตั้งอยู่หมู่ที่ ๔
๒. ศูนย์อบรมเด็กก่อนเกณฑ์ประจำมัสยิดนุรุลยาบาล ตั้งอยู่หมู่ที่ ๕
๓. ศูนย์พัฒนาเด็กเล็กบ้านปาดังยอ ตั้งอยู่หมู่ที่ ๓
๔. ศูนย์พัฒนาเด็กเล็กบ้านบูเก๊ะ ตั้งอยู่หมู่ที่ ๕

โรงเรียนตาดีกา จำนวน ๑๐ แห่ง ดังนี้

๑. โรงเรียนตาดีกาदारุสลามมูโนะ ตั้งอยู่หมู่ที่ ๑
๒. โรงเรียนตาดีกาदारุซาลามบรีอโมง ตั้งอยู่หมู่ที่ ๑
๓. โรงเรียนตาดีกาदारุซาลามตาเซ๊ะ ตั้งอยู่หมู่ที่ ๑

๔. โรงเรียนตาดิกาอัลเราะห์มาน	ตั้งอยู่หมู่ที่ ๒
๕. โรงเรียนตาดิกามุสตาอิม	ตั้งอยู่หมู่ที่ ๒
๖. โรงเรียนตาดิกาอัลเราะห์เฮม	ตั้งอยู่หมู่ที่ ๓
๗. โรงเรียนตาดิกาอิสลามียะห์	ตั้งอยู่หมู่ที่ ๔
๘. โรงเรียนตาดิกาดารุลนาอีม	ตั้งอยู่หมู่ที่ ๔
๙. โรงเรียนตาดิกานูรุลยาบาล	ตั้งอยู่หมู่ที่ ๕
๑๐. โรงเรียนตาดิกานูรุลยาบาลดัลัมกัมปัง	ตั้งอยู่หมู่ที่ ๕

ปอเนาะ จำนวน ๓ แห่ง ดังนี้

๑. สถาบันศึกษาปอเนาะเราะฎาอะอัลฆอซาลี	ตั้งอยู่หมู่ที่ ๑
๒. สถาบันศึกษาปอเนาะนูรุลฮุดา	ตั้งอยู่หมู่ที่ ๑
๓. ปอเนาะดาร์ลุอาบีดีน	ตั้งอยู่หมู่ที่ ๔

โรงเรียน

๑. โรงเรียนดาร์ลุฟรูกอน หมู่ที่ ๕ เปิดสอนระดับชั้นอนุบาลถึงประถมศึกษาปีที่ ๖
๒. โรงเรียนบ้านมูโนะ หมู่ที่ ๑ เปิดสอนระดับชั้นอนุบาลถึงชั้นมัธยมศึกษาปีที่ ๓
๓. โรงเรียนบ้านลูโป๊ะลือซง หมู่ที่ ๒ เปิดสอนระดับชั้นอนุบาลถึงประถมศึกษาปีที่ ๖
๔. โรงเรียนบ้านปาตังยอ หมู่ที่ ๓ เปิดสอนระดับชั้นอนุบาลถึงประถมศึกษาปีที่ ๖
๕. โรงเรียนบ้านบูโป๊ะ หมู่ที่ ๔ เปิดสอนระดับชั้นอนุบาลถึงมัธยมศึกษาปีที่ ๓
๖. โรงเรียนนนะห์ฏอฏออิสลาฮียะห์ หมู่ที่ ๑ เปิดสอนระดับชั้นมัธยมศึกษาปีที่ ๑-๖

๔.๒ สาธารณสุข

โรงพยาบาลส่งเสริมสุขภาพตำบลมูโนะ จำนวน ๑ แห่ง

๕. ระบบบริการพื้นฐาน

๕.๑ การคมนาคมขนส่ง

มีถนนลาดยาง ถนนคอนกรีตเสริมเหล็ก ถนนหินคลุก และถนนลูกรัง

หมู่ที่	จำนวน สายทางรวม (สาย)	ถนนลาดยาง (สาย)	ถนนคอนกรีต เสริมเหล็ก (สาย)	ถนนหินคลุก (สาย)	ถนนลูกรัง (สาย)
๑	๑๑	๒	๘	๑	-
๒	๘	๑	๔	๓	-
๓	๑๑	๑	๖	๓	๑
๔	๑๑	-	๖	๓	๒
๕	๑๑	-	๘	๓	-
รวม	๕๒	๔	๓๒	๑๓	๓
ถนนเชื่อมระหว่าง ตำบล		๓	๒	-	๑
ถนนในการรับผิดชอบ ของหน่วยงานอื่น		๒	-	-	-

๕.๒ การไฟฟ้า

มีระบบไฟฟ้าครบทุกหมู่บ้าน

๕.๓ การประปา

มีระบบประปาหมู่บ้าน จำนวน ๑ หมู่บ้าน ได้แก่ บ้านมูโนะ

๕.๔ โทรศัพท์

ปัจจุบันทุกหมู่บ้าน ใช้โทรศัพท์เคลื่อนที่เป็นส่วนใหญ่

๕.๕ ไปรษณีย์หรือการสื่อสารหรือการขนส่ง และวัสดุ ครุภัณฑ์

ที่ทำกาไปรษณีย์ที่ใกล้ที่สุด ได้แก่ ไปรษณีย์อำเภอสุโขทัย-ลพบุรี ห่างจากตำบลมูโนะไปทางทิศใต้ประมาณ ๑๓ กิโลเมตร

๖. ระบบเศรษฐกิจ**๖.๑ การเกษตร**

ประชากรส่วนใหญ่ประกอบอาชีพค้าขาย การทำสวนยางพารา ทำนา และทำสวนผลไม้ เป็นอาชีพหลัก และประกอบอาชีพรับจ้างทั่วไปเป็นอาชีพรอง

๖.๒ การประมง

-

๖.๓ การปศุสัตว์

ตำบลมูโนะ มีการปศุสัตว์ คือ การเลี้ยงโค เลี้ยงแพะ แกะ เป็ด ไก่ ในบางครัวเรือน

๖.๔ การบริการ

มีร้านบริการทำผม เสริมสวย พื้นที่หมู่ที่ ๑

มีร้านบริการถ่ายรูป พื้นที่หมู่ที่ ๑

มีร้านคาร์แคร์บริการล้างรถ พื้นที่หมู่ที่ ๑

มีร้านบริการนำดื่มเพื่อการอุปโภคบริโภค พื้นที่หมู่ที่ ๔

มีร้านบริการอินเทอร์เน็ตและเกม พื้นที่หมู่ที่ ๕

๖.๕ การท่องเที่ยว

-

๖.๖ อุตสาหกรรม

-

๖.๗ การพาณิชย์และกลุ่มอาชีพ

-กลุ่มวิสาหกิจชุมชน ๒ กลุ่ม

-กลุ่มเกษตรกรทำนา ๑ กลุ่ม

๖.๘ แรงงาน

ประชากรส่วนใหญ่ประกอบอาชีพค้าขาย การทำสวนยางพารา ทำนา และทำสวนผลไม้ และประกอบอาชีพรับจ้างทั่วไป

๗. เศรษฐกิจพอเพียงท้องถิ่น (ด้านการเกษตรและแหล่งน้ำ)

๗.๑ ข้อมูลพื้นฐานของหมู่บ้านหรือชุมชน

มีจำนวน ๕ หมู่บ้าน และมีข้อมูลพื้นฐานแต่ละหมู่บ้าน ดังนี้

หมู่ที่	หมู่บ้าน	ประชากร		รวม (คน)	หลังคาเรือน
		ชาย (คน)	หญิง (คน)		
๑	มูโนะ	๑,๒๔๙	๑,๓๒๑	๒,๕๗๐	๘๖๒
๒	ลูโป๊ะลือซง	๖๗๐	๖๔๕	๑,๓๑๕	๓๓๗
๓	ปาดังยอ	๙๒๒	๑,๐๗๐	๑,๙๙๒	๔๔๑
๔	บูโป๊ะ	๙๕๓	๙๕๕	๑,๙๐๘	๔๑๙
๕	บูเก๊ะ	๙๗๐	๑,๐๕๗	๒,๐๒๗	๔๔๙
	รวม	๔,๗๖๔	๕,๐๔๘	๙,๘๑๒	๒,๕๐๘

๗.๒ ข้อมูลด้านการเกษตร

ราษฎรส่วนใหญ่ ประกอบอาชีพทำการเกษตรกรรมได้แก่การทำสวนยางพารา ทำนา และทำสวนผลไม้

๗.๓ ข้อมูลด้านแหล่งน้ำการเกษตร

แหล่งน้ำธรรมชาติไหลผ่าน ได้แก่ แม่น้ำสุโขทัย-ลก และมีคลองชลประทานมูโนะผ่านหมู่ที่ ๑-๓

๗.๔ ข้อมูลด้านแหล่งน้ำกิน น้ำใช้ (หรือน้ำเพื่อการอุปโภค บริโภค)

ใช้น้ำบ่อโดยส่วนใหญ่ และบางครั้งซื้อน้ำเพื่อการบริโภค

๘. ศาสนา ประเพณี วัฒนธรรม

๘.๑ การนับถือศาสนา

ประชาชน หมู่ที่ ๑ ส่วนใหญ่นับถือศาสนาอิสลาม และมีส่วนน้อยนับถือศาสนาพุทธ และประชาชนหมู่ที่ ๒-๕ นับถือศาสนาอิสลามทั้งหมด

โดยมีข้อมูลศาสนสถาน ดังนี้

มัสยิด จำนวน ๖ แห่ง

๑. มัสยิดดารุซาลาม	ตั้งอยู่หมู่ที่ ๑
๒. มัสยิดอารอห์มาน	ตั้งอยู่หมู่ที่ ๒
๓. มัสยิดมูस्ताกิม (โคกกลาง)	ตั้งอยู่หมู่ที่ ๒
๔. มัสยิดอะเราะเฮม	ตั้งอยู่หมู่ที่ ๓
๕. มัสยิดอิสลามียะห์	ตั้งอยู่หมู่ที่ ๔
๖. มัสยิดนุรุลยาบาล	ตั้งอยู่หมู่ที่ ๕

๘.๒ ประเพณีและงานประจำปี

ตำบลมูโนะ อำเภอสุโขทัย-ลก ตั้งอยู่ในจังหวัดนราธิวาส จังหวัดชายแดนภาคใต้ที่มีเอกลักษณ์อันโดดเด่น ทางภาษาและวัฒนธรรมท้องถิ่น โดยประชากรส่วนใหญ่นับถือศาสนาอิสลาม กิจกรรมทางศาสนาและประเพณีต่างๆ ที่โดดเด่น คือ

๑. พิธีถือศีลอด (ถือบวช) หรือในภาษายาวีเรียกว่า “ปอซอ” จะถือปฏิบัติในเดือน “รอมฎอน” หรือเดือนที่ ๙ ของปีฮิจเราะห์ศักราช ชาวไทยที่นับถือศาสนาอิสลามทุกคน จะถือศีลอดเป็นเวลา ๑ เดือน โดยจะงดเว้นจากสิ่งอบายมุขทั้งหลาย ทั้งทางกาย วาจา และใจ ตั้งแต่รุ่งอรุณจนกระทั่งพระอาทิตย์ตกดิน ทั้งนี้เพื่อให้ชาวมุสลิมได้รู้สึกถึงภาวะการอดกลั้น และให้รู้สึกถึงสภาพของผู้ที่ยากจน เป็นต้น

๒. การเข้าสุนัต เป็นหลักการของศาสนาอิสลาม ที่ถือหลักความสะอาด คือ การขริบหนังหุ้มปลายอวัยวะเพศชาย ซึ่งโดยส่วนใหญ่แล้วจะกระทำแก่เด็กชายที่มีอายุระหว่าง ๖ - ๑๒ ปี ภาษาถิ่นเรียกว่า “ มาโซะยาวี ”

๓. ฮารีรายอ ในรอบปีฮิจเราะห์ศักราช จะมีวันรายอ ๒ ครั้ง คือ

๓.๑ วันอีดิลฟิตรี คือวันเฉลิมฉลองในศาสนาอิสลาม (หลังการออกบวช) โดยจะมีกิจกรรมต่างๆ เช่น แต่งกายให้สะอาดเรียบร้อย ร่วมกันทำพิธีละหมาดที่มัสยิด เยี่ยมเยียนญาติพี่น้อง เป็นต้น ซึ่งจะตรงกับวันที่ ๑ เดือน “เซวาาล” เดือนที่ ๑๐ ของปีฮิจเราะห์ศักราช

๓.๒ วันอีดิลอัฎฮา คือวันเฉลิมฉลองในศาสนาอิสลามอีกครั้งหนึ่ง โดยจะมีการการเชือดสัตว์พลี (กurban) และเลี้ยงอาหารให้แก่ผู้ยากจน หรือญาติมิตร หลังจากได้ทำพิธีละหมาดในตอนเช้าแล้ว จะตรงกับวันที่ ๑๐ ซุลฮิจญะห์ เดือนที่ ๑๒ ของปีฮิจเราะห์ศักราช

๔. เมาลิด คือ การฉลองเฉลิมพระเกียรติคุณของท่านนบีมุฮัมมัด(ซ.ล.) เป็นการให้เกียรติยกย่องท่าน รำลึกคุณงามความดีของท่าน ตรงกับเดือนรอบีอุลเอาวัล เดือนที่ ๓ ของปีฮิจเราะห์ศักราช (เดือนประสูติของท่านนบี)

๕. อาซุร คือ การกวนขนมอาซุร เป็นประเพณีของคนที่นับถือศาสนาอิสลาม ซึ่งคำว่า “อาซุร” เป็นภาษาอาหรับ แปลว่า วันที่ ๑๐ ของเดือนมุฮัมมัด ซึ่งเป็นเดือนแรกของปีฮิจเราะห์ศักราช (ปฏิทินอิสลาม) ซึ่งความเป็นมาของการกวนอาซุร สืบเนื่องจากได้เกิดน้ำท่วมใหญ่ในสมัยท่านนบีนุฮ ทำให้เกิดความเสียหายแก่ทรัพย์สิน ไร่นาของประชาชนและสาวกของท่านนบีนุฮ และคนทั่วไปอดอาหาร ท่านนบีนุฮ จึงประกาศให้ผู้ที่มิสิ่งของเหลือพอจะรับประทานได้ ให้เอามากองรวมกัน และให้เอาของเหล่านั้นมากวนเข้าด้วยกัน เพื่อให้ทุกคนได้รับประทานอาหารกันโดยทั่วหน้า

๘.๓ ภูมิปัญญาท้องถิ่น ภาษาถิ่น

ภูมิปัญญาท้องถิ่นที่โดดเด่น คือ

-

ภาษาถิ่น คือ

ภาษามลายู

๙. ทรัพยากรธรรมชาติ

๙.๑ น้ำ

แหล่งน้ำธรรมชาติ

แม่น้ำสุโขทัย-ลก ๑ สาย

บึง ๑ แห่ง

แหล่งน้ำที่สร้างขึ้น

ชลประทาน ๑ สาย

๙.๒ ป่าไม้

พื้นที่บางส่วนติดกับป่าพรุโต๊ะแดง

ส่วนที่ ๒

สรุปผลการพัฒนาท้องถิ่นตามแผนพัฒนาท้องถิ่น (พ.ศ.๒๕๕๗ – ๒๕๖๐)

๑. สรุปผลการดำเนินงานตามงบประมาณที่ได้รับและการเบิกจ่ายงบประมาณในปีงบประมาณ พ.ศ. ๒๕๕๗- ๒๕๖๐

๑.๑ สรุปสถานการณ์การพัฒนา การตั้งงบประมาณ การเบิกจ่ายงบประมาณ

จากข้อมูลที่ปรากฏในงบแสดงสถานะทางการเงินขององค์การบริหารส่วนตำบลมูโนะ สรุปการตั้งงบประมาณ และรายรับรายจ่ายจริงขององค์การบริหารส่วนตำบลมูโนะ รายละเอียด ดังนี้

ปีงบประมาณ ๒๕๕๗

ตั้งงบประมาณรายรับไว้	๓๔,๘๓๕,๙๐๐	บาท
ประมาณการรายจ่ายไว้	๓๔,๘๓๕,๙๐๐	บาท
รายรับจริง	๓๕,๒๑๔,๘๔๔.๕๑	บาท
รายจ่ายจริง	๒๙,๖๒๘๘,๕๔.๑๒	บาท

ปีงบประมาณ ๒๕๕๘

ตั้งงบประมาณรายรับไว้	๔๐,๕๔๑,๙๓๐	บาท
ประมาณการรายจ่ายไว้	๔๐,๕๔๑,๙๓๐	บาท
รายรับจริง	๓๖,๗๔๙,๖๘๐.๗๒	บาท
รายจ่ายจริง	๓๑,๔๓๕,๘๕๘.๐๓	บาท

ปีงบประมาณ ๒๕๕๙

ตั้งงบประมาณรายรับไว้	๓๕,๖๕๑,๒๐๐	บาท
ประมาณการรายจ่ายไว้	๓๕,๖๕๑,๒๐๐	บาท
รายรับจริง	๓๔,๕๗๗,๐๑๙.๑๗	บาท
รายจ่ายจริง	๒๕,๒๓๗,๘๕๓.๕๗	บาท

ปีงบประมาณ ๒๕๖๐

ตั้งงบประมาณรายรับไว้	๕๓,๕๙๖,๖๕๐	บาท
ประมาณการรายจ่ายไว้	๕๓,๕๙๖,๖๕๐	บาท

๑.๒ การประเมินผลกรณำแผนพัฒนาท้องถิ่นไปปฏิบัติในเชิงปริมาณและเชิงคุณภาพ

๑.๒.๑ เชิงปริมาณ

จากรายงานผลการติดตามและประเมินผลแผนพัฒนาสามปี ประจำปี ๒๕๕๗ (พ.ศ.๒๕๕๗ – ๒๕๕๙) สรุปได้ดังนี้

ยุทธศาสตร์	จำนวนโครงการ ในแผน	จำนวนโครงการ ที่ดำเนินการ	คิดเป็นร้อยละ
๑. ยุทธศาสตร์การพัฒนาด้านโครงสร้างพื้นฐาน	๒๗	๖	๒๒.๒๒
๒. ยุทธศาสตร์การพัฒนาด้านงานส่งเสริมคุณภาพชีวิต	๕๖	๓๑	๕๕.๓๖
๓. ยุทธศาสตร์การพัฒนาด้านการจัดระเบียบชุมชน/สังคม และการรักษาความสงบเรียบร้อย	๑๕	๒	๑๓.๓๓
๔. ยุทธศาสตร์การพัฒนาด้านการวางแผน การส่งเสริม การลงทุน พาณิชยกรรม และการท่องเที่ยว	๕	๐	๐
๕. ยุทธศาสตร์การพัฒนาด้านการบริหารจัดการและ การอนุรักษ์ทรัพยากรธรรมชาติและสิ่งแวดล้อม	๙	๓	๓๓.๓๓
๖. ยุทธศาสตร์การพัฒนาด้านศิลปะ วัฒนธรรม จารีต ประเพณี และภูมิปัญญาท้องถิ่น	๑๙	๑๐	๕๒.๖๓
๗. ยุทธศาสตร์การพัฒนาด้านการบริหารจัดการที่ดี	๓๓	๑๖	๔๘.๔๙
รวม	๑๖๔	๖๘	๔๑.๔๖

สรุป จำนวนโครงการที่กำหนดไว้ในแผนพัฒนาสามปี เฉพาะปี ๒๕๕๗ กำหนดไว้ ๑๖๔ โครงการ ปฏิบัติ
ได้จริง ๖๘ โครงการ คิดเป็นร้อยละ ๔๑.๔๖

จากรายงานผลการติดตามและประเมินผลแผนพัฒนาสามปี ประจำปี ๒๕๕๘ (พ.ศ.๒๕๕๘ - ๒๕๖๐)
สรุปได้ดังนี้

ยุทธศาสตร์	จำนวนโครงการ ในแผน	จำนวนโครงการ ที่ดำเนินการ	คิดเป็นร้อยละ
๑. ยุทธศาสตร์การพัฒนาด้านโครงสร้างพื้นฐาน	๔๐	๑๕	๓๗.๕๐
๒. ยุทธศาสตร์การพัฒนาด้านงานส่งเสริมคุณภาพชีวิต	๕๑	๓๑	๖๐.๗๘
๓. ยุทธศาสตร์การพัฒนาด้านการจัดระเบียบชุมชน/ สังคมและการรักษาความสงบเรียบร้อย	๑๓	๓	๒๓.๐๘
๔. ยุทธศาสตร์การพัฒนาด้านการวางแผน การส่งเสริม การลงทุน พาณิชยกรรม และการท่องเที่ยว	๗	๐	๐
๕. ยุทธศาสตร์การพัฒนาด้านการบริหารจัดการและ การอนุรักษ์ทรัพยากรธรรมชาติและสิ่งแวดล้อม	๘	๖	๗๕.๐๐
๖. ยุทธศาสตร์การพัฒนาด้านศิลปะ วัฒนธรรม จารีต ประเพณี และภูมิปัญญาท้องถิ่น	๒๔	๑๒	๕๐.๐๐
๗. ยุทธศาสตร์การพัฒนาด้านการบริหารจัดการที่ดี	๒๗	๒๐	๗๔.๐๗
รวม	๑๗๐	๘๗	๕๑.๑๘

สรุป จำนวนโครงการที่กำหนดไว้ในแผนพัฒนาสามปี เฉพาะปี ๒๕๕๘ กำหนดไว้ ๑๗๐ โครงการ ปฏิบัติ
ได้จริง ๘๗ โครงการ คิดเป็นร้อยละ ๕๑.๑๘

จากรายงานผลการติดตามและประเมินผลแผนพัฒนาสามปี ประจำปี ๒๕๕๙ (พ.ศ.๒๕๕๙ - ๒๕๖๑) สรุปได้ดังนี้

ยุทธศาสตร์	จำนวนโครงการ ในแผน	จำนวนโครงการ ที่ดำเนินการ	คิดเป็นร้อยละ
๑. ยุทธศาสตร์การพัฒนาด้านโครงสร้างพื้นฐาน	๖๒	๑๖	๒๕.๘๑
๒. ยุทธศาสตร์การพัฒนาด้านงานส่งเสริมคุณภาพชีวิต	๕๔	๓๐	๕๕.๕๖
๓. ยุทธศาสตร์การพัฒนาด้านการจัดระเบียบชุมชน/สังคม และการรักษาความสงบเรียบร้อย	๑๗	๑	๕.๘๘
๔. ยุทธศาสตร์การพัฒนาด้านการวางแผน การส่งเสริม การลงทุน พาณิชยกรรม และการท่องเที่ยว	๘	๑	๑๒.๕
๕. ยุทธศาสตร์การพัฒนาด้านการบริหารจัดการและ การอนุรักษ์ทรัพยากรธรรมชาติและสิ่งแวดล้อม	๙	๓	๓๓.๓๓
๖. ยุทธศาสตร์การพัฒนาด้านศิลปะ วัฒนธรรม จารีต ประเพณี และภูมิปัญญาท้องถิ่น	๒๗	๑๓	๔๘.๑๕
๗. ยุทธศาสตร์การพัฒนาด้านการบริหารจัดการที่ดี	๓๐	๑๙	๖๓.๓๓
รวม	๒๐๗	๘๓	๔๐.๑

สรุป จำนวนโครงการที่กำหนดไว้ในแผนพัฒนาสามปี เฉพาะปี ๒๕๕๙ กำหนดไว้ ๒๐๗ โครงการ ปฏิบัติได้จริง ๘๓ โครงการ คิดเป็นร้อยละ ๔๐.๑

๑.๒.๒ เชิงคุณภาพ

จากรายงานผลการติดตามและประเมินผลแผนพัฒนาสามปี ประจำปี ๒๕๕๗ - ๒๕๕๙ สรุปได้ดังนี้

ปัญหาอุปสรรคที่พบในการประเมินฯ

๑. ยุทธศาสตร์ด้านโครงสร้างพื้นฐาน จำนวนโครงการที่ปรากฏในแผนพัฒนาสามปี มีจำนวนโครงการมากเกินไป ซึ่งสามารถนำไปปฏิบัติได้จริงน้อยมาก
๒. ยุทธศาสตร์ด้านการจัดระเบียบชุมชน/สังคม และการรักษาความสงบเรียบร้อย และด้านการวางแผน การส่งเสริมการลงทุน พาณิชยกรรม และการท่องเที่ยว มีจำนวนโครงการน้อยมาก และบางปีไม่ได้มีการดำเนินการ
๓. จำนวนงบประมาณไม่สอดคล้องกับความต้องการตามตามแผนพัฒนาตำบล

การวิเคราะห์แนวทางการแก้ไขปัญหาอุปสรรคที่ตรวจพบ

โดยภาพรวมแผนพัฒนาสามปี (พ.ศ.๒๕๕๘-๒๕๖๐) มีผลสัมฤทธิ์ของแผนที่สามารถนำไปปฏิบัติได้จริงค่อนข้างน้อยมาก ควรแก้ไขปัญหาดังกล่าวโดยมอบหมายผู้ที่มีส่วนเกี่ยวข้องอันได้แก่ คณะกรรมการพัฒนาท้องถิ่น คณะกรรมการสนับสนุนการจัดทำแผน จัดทำแผนให้อยู่บนพื้นฐานของข้อเท็จจริงด้านงบประมาณ กล่าวคือไม่ควรกำหนดโครงการในแผนมากเกินไปกว่าสถานะทางการคลังของ อบต.

๒. ผลที่ได้รับจากการดำเนินงานในปีงบประมาณ พ.ศ. ๒๕๕๗- ๒๕๖๐

๒.๑ ผลที่ได้รับหรือผลที่สำคัญ

ปี พ.ศ.๒๕๕๗

ยุทธศาสตร์	จำนวนโครงการ ในแผน	จำนวนโครงการ ที่ดำเนินการ
๑. ยุทธศาสตร์การพัฒนาด้านโครงสร้างพื้นฐาน	๒๗	๖
๒. ยุทธศาสตร์การพัฒนาด้านงานส่งเสริมคุณภาพชีวิต	๕๖	๓๑
๓. ยุทธศาสตร์การพัฒนาด้านการจัดระเบียบชุมชน/สังคม และการรักษาความสงบเรียบร้อย	๑๕	๒
๔. ยุทธศาสตร์การพัฒนาด้านการวางแผน การส่งเสริม การลงทุน พาณิชยกรรม และการท่องเที่ยว	๕	๐
๕. ยุทธศาสตร์การพัฒนาด้านการบริหารจัดการและ การอนุรักษ์ทรัพยากรธรรมชาติและสิ่งแวดล้อม	๙	๓
๖. ยุทธศาสตร์การพัฒนาด้านศิลปะ วัฒนธรรม จารีต ประเพณี และภูมิปัญญาท้องถิ่น	๑๙	๑๐
๗. ยุทธศาสตร์การพัฒนาด้านการบริหารจัดการที่ดี	๓๓	๑๖
รวม	๑๖๔	๖๘

ปี พ.ศ.๒๕๕๘

ยุทธศาสตร์	จำนวนโครงการ ในแผน	จำนวนโครงการ ที่ดำเนินการ
๑. ยุทธศาสตร์การพัฒนาด้านโครงสร้างพื้นฐาน	๔๐	๑๕
๒. ยุทธศาสตร์การพัฒนาด้านงานส่งเสริมคุณภาพชีวิต	๕๑	๓๑
๓. ยุทธศาสตร์การพัฒนาด้านการจัดระเบียบชุมชน/สังคม และการรักษาความสงบเรียบร้อย	๑๓	๓
๔. ยุทธศาสตร์การพัฒนาด้านการวางแผน การส่งเสริม การลงทุน พาณิชยกรรม และการท่องเที่ยว	๗	๐
๕. ยุทธศาสตร์การพัฒนาด้านการบริหารจัดการและ การอนุรักษ์ทรัพยากรธรรมชาติและสิ่งแวดล้อม	๘	๖
๖. ยุทธศาสตร์การพัฒนาด้านศิลปะ วัฒนธรรม จารีต ประเพณี และภูมิปัญญาท้องถิ่น	๒๔	๑๒
๗. ยุทธศาสตร์การพัฒนาด้านการบริหารจัดการที่ดี	๒๗	๒๐
รวม	๑๗๐	๘๗

ปี พ.ศ.๒๕๕๙

ยุทธศาสตร์	จำนวนโครงการ ในแผน	จำนวนโครงการ ที่ดำเนินการ
๑. ยุทธศาสตร์การพัฒนาด้านโครงสร้างพื้นฐาน	๖๒	๑๖
๒. ยุทธศาสตร์การพัฒนาด้านงานส่งเสริมคุณภาพชีวิต	๕๔	๓๐
๓. ยุทธศาสตร์การพัฒนาด้านการจัดระเบียบชุมชน/สังคม และการรักษาความสงบเรียบร้อย	๑๗	๑
๔. ยุทธศาสตร์การพัฒนาด้านการวางแผน การส่งเสริม การลงทุน พาณิชยกรรม และการท่องเที่ยว	๘	๑
๕. ยุทธศาสตร์การพัฒนาด้านการบริหารจัดการและ การอนุรักษ์ทรัพยากรธรรมชาติและสิ่งแวดล้อม	๙	๓
๖. ยุทธศาสตร์การพัฒนาด้านศิลปะ วัฒนธรรม จารีต ประเพณี และภูมิปัญญาท้องถิ่น	๒๗	๑๓
๗. ยุทธศาสตร์การพัฒนาด้านการบริหารจัดการที่ดี	๓๐	๑๙
รวม	๒๐๗	๘๓

๒.๒ ผลกระทบ

โครงการในแผนพัฒนาสามปีมีมากเกินไป ซึ่งไม่สอดคล้องกับงบประมาณที่ได้รับ ส่งผลให้การดำเนินงานไม่เป็นไปตามแผนที่กำหนดไว้

๓. สรุปปัญหาอุปสรรคการดำเนินงานที่ผ่านมาและแนวทางการแก้ไข ปีงบประมาณ พ.ศ. ๒๕๕๗- ๒๕๖๐

ปัญหาอุปสรรคที่พบในการประเมิน

๑. ในแต่ละยุทธศาสตร์มีการดำเนินการไม่เป็นไปตามแผนที่กำหนดไว้

การวิเคราะห์แนวทางการแก้ไขปัญหาอุปสรรคที่ตรวจพบ

โดยภาพรวมแผนพัฒนาสามปี (พ.ศ.๒๕๕๘-๒๕๖๐) มีผลสัมฤทธิ์ของแผนที่สามารถนำไปปฏิบัติได้จริงค่อนข้างน้อยมาก ควรแก้ไขปัญหาโดยมอบหมายผู้ที่มีส่วนเกี่ยวข้องอันได้แก่ คณะกรรมการพัฒนาท้องถิ่น คณะกรรมการสนับสนุนการจัดทำแผน จัดทำแผนให้อยู่บนพื้นฐานของข้อเท็จจริงด้านงบประมาณ กล่าวคือ ไม่ควรกำหนดโครงการในแผนมากเกินไปกว่าสถานะทางการคลังของ อบต.

ส่วนที่ ๓
ยุทธศาสตร์องค์กรปกครองส่วนท้องถิ่น

๑. ความสัมพันธ์ระหว่างแผนพัฒนาระดับมหภาค

๑.๑ แผนยุทธศาสตร์ชาติ ๒๐ ปี

ยุทธศาสตร์ชาติ ๒๐ ปี (พ.ศ. ๒๕๖๐ – ๒๕๗๙) ๖ ยุทธศาสตร์

๑. ยุทธศาสตร์ด้านความมั่นคง
๒. ยุทธศาสตร์ด้านการสร้างความสามารถในการแข่งขัน
๓. ยุทธศาสตร์การพัฒนาและเสริมสร้างศักยภาพคน
๔. ยุทธศาสตร์ด้านการสร้างโอกาสความเสมอภาคและเท่าเทียมกันทางสังคม
๕. ยุทธศาสตร์ด้านการสร้างการเติบโตบนคุณภาพชีวิตที่เป็นมิตรกับสิ่งแวดล้อม
๖. ยุทธศาสตร์ด้านการปรับสมดุลและพัฒนาระบบการบริหารจัดการภาครัฐ

๑.๒ แผนพัฒนาเศรษฐกิจและสังคมแห่งชาติ ฉบับที่ ๑๒ (พ.ศ. ๒๕๖๐ – ๒๕๖๔)
วิสัยทัศน์

จากสถานะของประเทศและบริบทการเปลี่ยนแปลงต่างๆ ที่ประเทศกำลังประสบอยู่ ทำให้การกำหนดวิสัยทัศน์แผนพัฒนาฯ ฉบับที่ ๑๒ ยังคงมีความต่อเนื่องจากวิสัยทัศน์แผนพัฒนาฯ ฉบับที่ ๑๑ และกรอบหลักการของการวางแผนที่น้อมนำและประยุกต์ใช้หลักปรัชญาของเศรษฐกิจพอเพียง ยึดคนเป็นศูนย์กลางของการพัฒนาอย่างมีส่วนร่วม การพัฒนาที่ยืดหยุ่นสมดุล ยั่งยืน โดยวิสัยทัศน์ของการพัฒนาในแผนพัฒนาฯ ฉบับที่ ๑๒ ต้องให้ความสำคัญกับการกำหนดทิศทางการพัฒนาที่มุ่งสู่การเปลี่ยนผ่านประเทศไทยจากประเทศที่มีรายได้ปานกลางไปสู่ประเทศที่มีรายได้สูง มีความมั่นคง และยั่งยืน สังคมอยู่ร่วมกันอย่างมีความสุข และนำไปสู่การบรรลุวิสัยทัศน์ระยะยาว “มั่นคง มั่งคั่ง ยั่งยืน” ของประเทศ

เป้าหมายการพัฒนาประเทศ

๑. การหลุดพ้นจากกับดักประเทศรายได้ปานกลางสู่รายได้สูง

(๑) เศรษฐกิจขยายตัวเฉลี่ยไม่ต่ำกว่าร้อยละ ๕.๐

(๒) ผลิตภัณฑ์มวลรวมในประเทศต่อหัว (GDP Per Capita) และรายได้ประชาชาติต่อหัว (GNP Per Capita) ณ สิ้นแผนพัฒนาฯ ฉบับที่ ๑๒ ในปี ๒๕๖๔ เพิ่มขึ้นเป็น ๓๑๗,๐๕๑ บาท (๙,๓๒๕ ดอลลาร์สหรัฐ) และ ๓๐๑,๑๙๙ บาท (๘,๘๕๙ ดอลลาร์ สหรัฐ) ต่อคนต่อปี

(๓) ผลผลิตภาพการผลิตเพิ่มขึ้นไม่ต่ำกว่าเฉลี่ยร้อยละ ๒.๕ ต่อปี

(๔) การลงทุนรวมขยายตัวไม่ต่ำกว่าเฉลี่ยร้อยละ ๘.๐ (การลงทุนขยายตัวของการลงทุนภาครัฐไม่ต่ำกว่าร้อยละ ๑๐.๐ และการลงทุนของภาคเอกชนขยายตัวไม่ต่ำกว่าเฉลี่ยร้อยละ ๗.๕ ในขณะที่ปริมาณการส่งออกขยายตัวเฉลี่ยไม่ต่ำกว่าร้อยละ ๔.๐ ต่อปี)

๒. การพัฒนาศักยภาพคนให้สนับสนุนการเจริญเติบโตของประเทศและการสร้างสังคมสูงวัยอย่างมีคุณภาพ

(๑) ประชาชนทุกช่วงวัยมีความมั่นคงทางด้านเศรษฐกิจและสังคม (Socioeconomic Security) และมีคุณภาพชีวิตที่ดีขึ้น

- (๒) การศึกษาและการเรียนรู้ได้รับการพัฒนาคุณภาพ
- (๓) สถาบันทางสังคมมีความเข้มแข็งเป็นฐานรากที่เอื้อต่อการพัฒนาคน
- ๓. การลดความเหลื่อมล้ำในสังคม
 - (๑) การกระจายรายได้มีความเท่าเทียมกันมากขึ้น
 - (๒) บริการทางสังคมมีคุณภาพและมีการกระจายอย่างทั่วถึง
- ๔. การสร้างการเจริญเติบโตทางเศรษฐกิจและสังคมที่เป็นมิตรกับสิ่งแวดล้อม
 - (๑) รักษาความมั่นคงของฐานทรัพยากร สร้างสมดุลระหว่างการอนุรักษ์และการใช้ประโยชน์อย่างยั่งยืนและเป็นธรรม
 - (๒) ขับเคลื่อนประเทศสู่เศรษฐกิจและสังคมที่เป็นมิตรต่อสิ่งแวดล้อม
 - (๓) เพิ่มขีดความสามารถในการรับมือภัยพิบัติและการเปลี่ยนแปลงสภาพภูมิอากาศ
 - (๔) เพิ่มประสิทธิภาพและเสริมสร้างธรรมาภิบาลในการบริหารจัดการทรัพยากรธรรมชาติและสิ่งแวดล้อม
 - (๕) มีการบริหารจัดการน้ำให้สมดุลระหว่างการอุปโภคและอุปทานของน้ำ
- ๕. การบริหารราชการแผ่นดินที่มีประสิทธิภาพ
 - (๑) การบริหารงานภาครัฐที่โปร่งใส เป็นธรรม มีประสิทธิภาพ และมีส่วนร่วม
 - (๒) ขจัดการทุจริตคอร์รัปชัน
 - (๓) มีการกระจายอำนาจที่เหมาะสม

กรอบยุทธศาสตร์แผนพัฒนาเศรษฐกิจและสังคมแห่งชาติ ฉบับที่ ๑๒ ประกอบด้วย ๑๐ ยุทธศาสตร์หลัก ดังนี้

- ๑. ยุทธศาสตร์การเสริมสร้างและพัฒนาศักยภาพทุนมนุษย์
- ๒. ยุทธศาสตร์การสร้างความเป็นธรรมลดความเหลื่อมล้ำในสังคม
- ๓. ยุทธศาสตร์การสร้างความเข้มแข็งทางเศรษฐกิจและแข่งขันได้อย่างยั่งยืน
- ๔. ยุทธศาสตร์ด้านการเติบโตที่เป็นมิตรกับสิ่งแวดล้อมเพื่อการพัฒนาอย่างยั่งยืน
- ๕. ยุทธศาสตร์ด้านความมั่นคง
- ๖. ยุทธศาสตร์ด้านการเพิ่มประสิทธิภาพและธรรมาภิบาลในภาครัฐ
- ๗. ยุทธศาสตร์ด้านการพัฒนาโครงสร้างพื้นฐานและระบบโลจิสติกส์
- ๘. ยุทธศาสตร์ด้านวิทยาศาสตร์ เทคโนโลยี การวิจัย และนวัตกรรม
- ๙. ยุทธศาสตร์การพัฒนาภาคเมือง และพื้นที่เศรษฐกิจ
- ๑๐. ยุทธศาสตร์ด้านการต่างประเทศ ประเทศเพื่อนบ้าน และภูมิภาค

๑.๓ แผนพัฒนาภาค / แผนพัฒนากลุ่มจังหวัด / แผนพัฒนาจังหวัด

๑) แผนพัฒนาภาค

ยุทธศาสตร์การพัฒนาภาคใต้

- (๑) ปรับโครงสร้างการผลิตสู่การพึ่งตนเองตามแนวปรัชญาเศรษฐกิจพอเพียง และปรับระบบการผลิตที่สร้างมูลค่าเพิ่มอย่างสมดุล เพื่อคงความเป็นฐานเศรษฐกิจอย่างยั่งยืน เช่น การพัฒนาประสิทธิภาพการผลิตและสร้างมูลค่าเพิ่มให้ผลิตภัณฑ์การเกษตร

(๒) ยกระดับการค้าและบริการให้ได้มาตรฐาน ทันทต่อการเปลี่ยนแปลงของกระแสตลาด เน้นการพัฒนาบุคลากร โครงสร้างพื้นฐาน และสิ่งอำนวยความสะดวกต่าง ๆ เช่น ระบบโลจิสติกส์เพื่อสนับสนุนการค้าการพัฒนาแหล่งท่องเที่ยว

(๓) พัฒนาเมืองศูนย์กลางความเจริญและเมืองชายแดนเพื่อรองรับการเชื่อมโยงในระดับนานาชาติ

(๔) พัฒนาคนและสังคมให้พร้อมรับการเปลี่ยนแปลง มีความมั่นคงและอยู่เย็นเป็นสุขร่วมกัน เช่น ด้านสุขภาพ ด้านการศึกษา แรงงาน ฯลฯ

(๕) พัฒนาศักยภาพของสถาบันครอบครัวและชุมชนให้มีความเข้มแข็งในการพัฒนาที่นำไปสู่การพึ่งตนเอง มีภูมิคุ้มกันตามหลักปรัชญาเศรษฐกิจพอเพียง

(๖) บริหารจัดการทรัพยากรธรรมชาติและสิ่งแวดล้อมอย่างยั่งยืน เน้นการอนุรักษ์ฟื้นฟูและใช้ประโยชน์อย่างสมดุล และเตรียมการป้องกันและรับมือภัยธรรมชาติ

๒) แผนพัฒนากลุ่มจังหวัดภาคใต้ชายแดน

วิสัยทัศน์ “เมืองยางพารา การค้าชายแดน และการท่องเที่ยว เชื่อมโยงอาเซียน อย่างยั่งยืน”

เป้าประสงค์

๑. เป้าประสงค์รวม : ผลผลิตมวลรวมของกลุ่มจังหวัดภาคใต้ชายแดน (GRP) มีมูลค่าเพิ่มขึ้น

๒. เป้าประสงค์เชิงยุทธศาสตร์ :

๑. รายได้จากการท่องเที่ยวของกลุ่มจังหวัดเพิ่มขึ้น
๒. โครงสร้างพื้นฐานทางเศรษฐกิจระบบโลจิสติกส์ได้รับการปรับปรุงและพัฒนาอย่างเป็นระบบ
๓. ผลผลิตที่ยังมีมูลค่าเพิ่มขึ้น

ประเด็นยุทธศาสตร์/กลยุทธ์

๑. ส่งเสริมและพัฒนาการท่องเที่ยวเชิงธรรมชาติและวัฒนธรรม
 - ๑.๑ พัฒนาการบริหารจัดการการท่องเที่ยวอย่างเป็นระบบ และเป็นมิตรกับสิ่งแวดล้อม
 - ๑.๒ พัฒนาระบบการตลาดและประชาสัมพันธ์เพื่อสร้างแรงจูงใจให้เกิดการท่องเที่ยวในพื้นที่ และเชื่อมโยงสู่อาเซียน
 - ๑.๓ พัฒนาแหล่งท่องเที่ยวที่มีศักยภาพสูง สินค้าและบริการที่เป็นอัตลักษณ์ของกลุ่มจังหวัดภาคใต้ชายแดน ให้ผ่านการรับรองมาตรฐาน
 - ๑.๔ ส่งเสริมกิจกรรมด้านการท่องเที่ยวชายแดนเชิงธรรมชาติและวัฒนธรรม
๒. ส่งเสริมการค้า การลงทุน พัฒนาโครงข่ายคมนาคม/ระบบโลจิสติกส์ อนุรักษ์ทรัพยากรธรรมชาติและสิ่งแวดล้อม และวางระบบป้องกันสาธารณภัย
 - ๒.๑ ปรับปรุงและพัฒนาโครงข่ายคมนาคม ระบบโลจิสติกส์ ระบบป้องกันและบรรเทาอุทกภัย การแก้ไขปัญหาภัยแล้ง (แหล่งน้ำเพื่ออุปโภคและบริโภค) เพื่อรองรับการพัฒนา
 - ๒.๒ พัฒนาโครงสร้างพื้นฐาน และสิ่งอำนวยความสะดวกบริเวณด่านและเมืองชายแดน เมืองเศรษฐกิจที่สำคัญ เขตพัฒนาเศรษฐกิจพิเศษ นิคมอุตสาหกรรม เขตอุตสาหกรรม ให้สามารถรองรับการขยายทางเศรษฐกิจ

๒.๓ วางระบบป้องกันและฟื้นฟูทรัพยากรธรรมชาติและสิ่งแวดล้อม ให้มีประสิทธิภาพเพื่อรักษาความสมดุลของระบบนิเวศให้เกิดความยั่งยืนและสนับสนุนการพัฒนา

๒.๔ ส่งเสริมอุตสาหกรรมสนับสนุน และอุตสาหกรรมต่อเนื่องทุกสาขาการผลิต พัฒนาสินค้าและบริการทั้งเชิงปริมาณและคุณภาพเพื่อยกระดับมาตรฐานและสร้างมูลค่าเพิ่ม

๒.๕ ส่งเสริมและสนับสนุนปัจจัยการผลิต พัฒนาสินค้าและบริการทั้งเชิงปริมาณและคุณภาพเพื่อยกระดับมาตรฐานและสร้างมูลค่าเพิ่ม

๒.๖ เสริมสร้างความเข้มแข็งแก่ผู้ประกอบการในพื้นที่ เพื่อเพิ่มขีดความสามารถในการแข่งขัน

๒.๗ สนับสนุนลดการใช้พลังงานและส่งเสริมการใช้พลังงานทดแทนเพื่อลดต้นทุนการผลิต

๓. พัฒนาเพื่อเพิ่มประสิทธิภาพการผลิตและกระบวนการสร้างมูลค่าเพิ่ม สินค้าอย่างพารา และการตลาดอย่างเป็นระบบครบวงจร

๓.๑ ส่งเสริมการบริหารจัดการ และเพิ่มความรู้แก่เกษตรกร ผู้ประกอบการเพื่อเพิ่มผลผลิต สนับสนุนเครื่องจักรอุปกรณ์ เครื่องมือ องค์ความรู้ ให้สถาบันเกษตรกร ในการบริหารจัดการ การแปรรูปผลผลิตให้เป็นผลิตภัณฑ์ เพื่อเพิ่มมูลค่า

๓.๒ พัฒนาศักยภาพและสนับสนุนสถาบันเกษตรกร กลุ่มเครือข่าย เกษตรกรชาวสวนยาง เพื่อเพิ่มประสิทธิภาพการผลิต และสนับสนุนให้ดำเนินการกิจกรรมเสริมในลักษณะรวมกลุ่ม เกษตรแปลงใหญ่เป็นอาชีพเสริมเพื่อเพิ่มรายได้

๓.๓ ส่งเสริมการวิจัยและพัฒนา คิดค้นนวัตกรรม การใช้เทคโนโลยีสมัยใหม่ เพื่อเพิ่มมูลค่าและผลิตภัณฑ์อย่าง

๓.๔ ปรับปรุงโครงสร้างพื้นฐาน แหล่งทรัพยากร และพัฒนาทรัพยากรมนุษย์ เพื่อสนับสนุนการเพิ่มมูลค่าอย่าง ผลิตภัณฑ์อย่าง และสนับสนุนเมืองยาง

๓.๕ ส่งเสริมช่องทางการตลาดและการจำหน่ายสินค้าที่เกี่ยวข้องกับยางพารา

๓) แผนพัฒนาจังหวัด

วิสัยทัศน์ “เศรษฐกิจมั่นคง การค้าเฟื่องฟู นรนาอยู่ มุ่งสู่สันติสุขที่ยั่งยืน”

ยุทธศาสตร์การพัฒนาจังหวัดนราธิวาส

ยุทธศาสตร์ที่ ๑ เสริมสร้างความมั่นคงทางเศรษฐกิจและการกระจายรายได้อย่างทั่วถึง

กลยุทธ์ที่ ๑ ยกกระดับคุณภาพของแรงงาน รองรับ การท่องเที่ยว การค้า และการพัฒนาทางเศรษฐกิจของจังหวัด

กลยุทธ์ที่ ๒ พัฒนาผู้ประกอบการ ขนาดกลางและขนาดย่อม วิสาหกิจชุมชน และผู้ประกอบการใหม่มีความพร้อมในการสร้างสรรค์เศรษฐกิจจังหวัดให้มีศักยภาพที่แข่งขันได้

กลยุทธ์ที่ ๓ พัฒนาและสร้างสรรค์รูปแบบการบริหารจัดการผลผลิตทางการเกษตรที่มีปริมาณ คุณภาพ รองรับการพัฒนาอุตสาหกรรมเกษตรของจังหวัดเพื่อการค้าและการส่งออก

กลยุทธ์ที่ ๔ พัฒนาโครงสร้างพื้นฐาน และระบบโลจิสติกส์ให้มีคุณภาพและได้มาตรฐาน รองรับเขตเศรษฐกิจพิเศษ และจังหวัดได้อย่างมีประสิทธิภาพ

กลยุทธ์ที่ ๕ ยกกระดับศักยภาพและเสริมสร้างความเติบโตของอุตสาหกรรมการท่องเที่ยวเชิงนิเวศน์ การท่องเที่ยวเชิงวัฒนธรรม การท่องเที่ยวเชิงสันติภาพและการกีฬา

กลยุทธ์ที่ ๖ เสริมสร้างความเข้มแข็งในการเป็นเมืองเศรษฐกิจฐานการเกษตร อุตสาหกรรม เพิ่มมูลค่า ที่มีคุณภาพมาตรฐานในระดับส่งออกและเป็นมิตรกับสิ่งแวดล้อม

กลยุทธ์ที่ ๗ สร้างงาน สร้างอาชีพ แก่ประชาชนจากฐานเกษตร ท่องเที่ยว และการบริการ เน้นการกระจายรายได้เป็นไปอย่างทั่วถึง เศรษฐกิจในชุมชนดีขึ้น

กลยุทธ์ที่ ๘ ยกระดับคุณภาพการสร้างสรรค์เศรษฐกิจเพิ่มค่าจากฐานของการกีฬา นันทนาการ และการบริการ

ยุทธศาสตร์ที่ ๒ เสริมสร้างศักยภาพการค้าระหว่างประเทศที่เข้มแข็ง

กลยุทธ์ที่ ๑ พัฒนาขีดความสามารถของธุรกิจขนาดใหญ่ ธุรกิจท้องถิ่น ธุรกิจรุ่นใหม่ และ วิสาหกิจชุมชนเชื่อมโยงการค้าชายแดนให้มีขีดความสามารถในการแข่งขัน

กลยุทธ์ที่ ๒ จัดระเบียบ และพัฒนาเมืองสู่โหนดโลกเป็นต้นแบบการค้าชายแดนระหว่าง ประเทศ ที่มีความพร้อม มาตรฐาน และการจัดการเมืองชายแดนที่เป็นสากล

กลยุทธ์ที่ ๓ เพิ่มประสิทธิภาพการจัดการ การดูแลความปลอดภัย พัฒนาระบบบริการ พัฒนาสภาพแวดล้อมด้านชายแดน รองรับการค้าชายแดน

กลยุทธ์ที่ ๔ พัฒนาระบบการคมนาคม การขนส่ง และโลจิสติกส์เชื่อมโยงการค้าชายแดน อย่างเป็นระบบครบวงจร

กลยุทธ์ที่ ๕ สร้างพื้นที่การค้าเชื่อมโยงการค้าชายแดนและสร้างรายได้และเงินหมุนเวียนใน พื้นที่ และจังหวัด

กลยุทธ์ที่ ๖ เชื่อมโยงระบบการธุรกิจค้าส่ง ค้าปลีก เติบโตอย่างมีคุณภาพ มีระบบบริการที่มี มาตรฐานการค้าชายแดน ในระดับต้นแบบที่ดีของประเทศ

กลยุทธ์ที่ ๗ พัฒนาการค้าผ่านระบบอิเล็กทรอนิกส์เปิดตลาดสู่สังคมดิจิทัล เชื่อมโยงการค้ากับ ประเทศอาเซียนและนานาชาติบนโลกออนไลน์สร้างภูมิคุ้มกันของครอบครัวชุมชนและสังคม

ยุทธศาสตร์ที่ ๓ พัฒนาและเสริมสร้างบ้านเมืองให้น่าอยู่บนพื้นฐานหลักปรัชญาของเศรษฐกิจ พอเพียง

กลยุทธ์ที่ ๑ ส่งเสริมการขยายผลและประยุกต์ใช้แนวทางตามโครงการพระราชดำริและ เสริมสร้างศักยภาพการพึ่งตนเองตามหลักปรัชญาของเศรษฐกิจพอเพียง

กลยุทธ์ที่ ๒ พัฒนาขีดความสามารถประชาชนในการพัฒนาตนเองให้มีคุณภาพ มีความตื่นรู้ พัฒนาตนเองอย่างต่อเนื่อง ก้าวทันความเปลี่ยนแปลงอย่างเท่าทัน และคงไว้ซึ่งอัตลักษณ์ที่งดงาม

กลยุทธ์ที่ ๓ พัฒนาศักยภาพชุมชน ประชาชนสู่ความเปลี่ยนแปลงด้วยการเรียนรู้ และพัฒนา คุณภาพการศึกษาผู้เรียนที่มีคุณภาพด้วยมาตรฐานการศึกษา

กลยุทธ์ที่ ๔ เสริมสร้างความพร้อมของเมืองให้มีศักยภาพด้านเทคโนโลยีสารสนเทศ และ ทักษะด้านภาษาพร้อมสู่สังคมดิจิทัล

กลยุทธ์ที่ ๕ เสริมสร้างศักยภาพในการพึ่งตนเองทางด้านพลังงานทดแทนที่ยั่งยืน

กลยุทธ์ที่ ๖ พัฒนาการบริหารจัดการภาครัฐให้มีคุณภาพ โดยการมีส่วนร่วมของประชาชน และใช้พื้นที่เป็นฐานอย่างเข้าใจ เข้าถึง

กลยุทธ์ที่ ๗ เสริมสร้างความอุดมสมบูรณ์ของทรัพยากรทางธรรมชาติ การจัดการปัญหาทาง ธรรมชาติและสิ่งแวดล้อม และภัยพิบัติ และพัฒนาให้เป็นเมืองสิ่งแวดล้อมที่ดี อากาศบริสุทธิ์ บ้านเมืองสะอาด เป็นระเบียบเรียบร้อย

กลยุทธ์ที่ ๘ ยกระดับคุณภาพชีวิตที่ดี ด้วยการมีสุขภาพดีพึ่งตนเองได้ และยึดวิถีแห่งปรัชญาของเศรษฐกิจพอเพียง

กลยุทธ์ที่ ๙ เสริมสร้างการพึ่งตนเองของประชาชน ชุมชน ด้วยงาน มีอาชีพ มีรายได้ที่มั่นคง

ยุทธศาสตร์ที่ ๔ เสริมสร้างสันติสุขในพื้นที่

กลยุทธ์ที่ ๑ เสริมสร้างความเข้มแข็งของหมู่บ้านในการจัดการตนเองให้มีความปลอดภัย สงบเรียบร้อย และมีความมั่นคงในพื้นที่

กลยุทธ์ที่ ๒ เสริมสร้างวิธีการคิดประชาชน สร้างหลักยึดและวิถีชีวิตบนฐานของหลักกรรมทางศาสนา และอยู่ร่วมกันบนความหลากหลายของประเพณี และวัฒนธรรม

กลยุทธ์ที่ ๓ เสริมสร้างการมีส่วนร่วมและเปิดโอกาสให้ประชาชนเข้ามามีส่วนร่วมในการแก้ไขปัญหาและพัฒนาพื้นที่

กลยุทธ์ที่ ๔ ปฏิรูประบบการจัดการภัยคุกคามต่อจังหวัดในทุกประเภทได้รับการจัดการให้ลดลงในทั่วทุกพื้นที่อย่างเป็นระบบมีประสิทธิภาพ และยั่งยืน

กลยุทธ์ที่ ๕ เพิ่มประสิทธิภาพในการบูรณาการภารกิจความมั่นคงในทุกระดับด้วยคุณภาพของบุคลากร และการพัฒนาระบบงานความมั่นคงที่ทันสมัย ได้รับการยอมรับ เชื่อมั่นไว้วางใจจากประชาชน

กลยุทธ์ที่ ๖ สร้างพื้นที่ให้ประชาชนมีความปลอดภัย สงบสุข อยู่อย่างเข้าใจซึ่งกันและกัน และภาคภูมิใจในพื้นที่ให้กระจายทั่วทั้งจังหวัด

๑.๔ ยุทธศาสตร์การพัฒนาขององค์กรปกครองส่วนท้องถิ่นในเขตจังหวัดนราธิวาส

วิสัยทัศน์ขององค์กรปกครองส่วนท้องถิ่นในเขตจังหวัดนราธิวาส

“บริหารจัดการด้วยธรรมาภิบาล สืบสานวัฒนธรรม เสริมสร้างคุณภาพชีวิต ด้วยเศรษฐกิจก้าวหน้า นำพาสังคมสันติสุขสู่ประชาคมอาเซียน”

พันธกิจ

๑. พัฒนาโครงสร้างพื้นฐาน สาธารณูปโภค สาธารณูปการ ระบบจราจร พังทาบ และผังเมืองรวมจังหวัด
๒. ส่งเสริมอาชีพ งานสวัสดิการสังคม การจัดการศึกษา การปฏิบัติงานของศูนย์ปฏิบัติการ การต่อสู้เพื่อเอาชนะยาเสพติด กีฬา นันทนาการ และการสาธารณสุข ตลอดจนการพัฒนาคุณภาพชีวิตเพื่อรองรับการเข้าสู่ประชาคมอาเซียน
๓. ส่งเสริมประชาธิปไตย การมีส่วนร่วมของประชาชน การป้องกันและบรรเทาสาธารณภัย และการรักษาความสงบเรียบร้อยในท้องถิ่น
๔. ส่งเสริมการตลาด การค้า การลงทุน เมืองชายแดน การท่องเที่ยว เพื่อรองรับประชาคมอาเซียน ตลอดจนสนับสนุนผลิตภัณฑ์ชุมชน โครงการตามแนวพระราชดำริ และหลักเศรษฐกิจพอเพียง
๕. อนุรักษ์ ฟื้นฟู และสร้างจิตสำนึกในการอนุรักษ์ทรัพยากรธรรมชาติและสิ่งแวดล้อม สนับสนุนการปรับปรุงภูมิทัศน์ การกำจัดขยะ สิ่งปฏิกูล บำบัดน้ำเสีย และการใช้พลังงานทดแทน
๖. อนุรักษ์ ฟื้นฟู จารีตประเพณี ศิลปวัฒนธรรม โบราณวัตถุ โบราณสถาน ภูมิปัญญาท้องถิ่น ทำนุบำรุงศาสนา และพัฒนาคุณธรรมจริยธรรม
๗. พัฒนาประสิทธิภาพการบริหารจัดการองค์กรตามหลักธรรมาภิบาล

จุดมุ่งหมายเพื่อการพัฒนา

๑. ระบบโครงสร้างพื้นฐาน สาธารณูปโภค สาธารณูปการ ระบบจราจร ผังเมือง ผังตำบล และผังจังหวัดได้มาตรฐาน
๒. ประชาชนมีอาชีพ รายได้ ที่มั่นคงและยั่งยืน บริการด้านสวัสดิการสังคม กีฬานันทนาการ การศึกษา และการสาธารณสุขอย่างทั่วถึง การปฏิบัติงานของศูนย์ปฏิบัติการการต่อสู้เพื่อเอาชนะยาเสพติด มีประสิทธิภาพ ตลอดทั้งประชาชนมีคุณภาพชีวิตที่ดีพร้อมเข้าสู่ประชาคมอาเซียน
๓. ประชาชนมีส่วนร่วมตามระบอบประชาธิปไตย มีความปลอดภัยในชีวิตและทรัพย์สิน การปฏิบัติงานด้านการป้องกันและบรรเทาสาธารณภัยมีประสิทธิภาพ
๔. ส่งเสริมการตลาด การค้า การลงทุน เมืองชายแดน การท่องเที่ยว ผลิตภัณฑ์ชุมชนในท้องถิ่นอย่างมั่นคงและยั่งยืน สู่ประชาคมอาเซียน
๕. มีระบบการจัดการขยะ น้ำเสีย สิ่งปฏิกูล ตลอดทั้งอนุรักษ์ทรัพยากรธรรมชาติและ การใช้พลังงานอย่างยั่งยืน
๖. ทำนุบำรุงศาสนา อนุรักษ์โบราณสถาน โบราณวัตถุ สืบสานประเพณี ศิลปวัฒนธรรม และภูมิปัญญาท้องถิ่น ให้คงอยู่สืบไป
๗. การบริหารจัดการองค์กรมีประสิทธิภาพตามหลักธรรมาภิบาล

ยุทธศาสตร์และแนวทางการพัฒนาขององค์กรปกครองส่วนท้องถิ่นในเขตจังหวัดนราธิวาส

ยุทธศาสตร์การพัฒนา	แนวทางการพัฒนา
๑) ด้านโครงสร้างพื้นฐาน	๑.๑ บุกเบิก สร้าง ปรับปรุง บำรุงรักษาทางคมนาคม สะพาน เขื่อน ระบบระบายน้ำ ๑.๒ สร้างและปรับปรุงแหล่งน้ำอุปโภค-บริโภค ๑.๓ จัดทำผังเมืองรวมจังหวัด ผังเมืองและผังตำบล ๑.๔ พัฒนาและปรับปรุงระบบจราจร ๑.๕ จัดให้มีไฟฟ้าและระบบโทรคมนาคมอย่างทั่วถึง
๒) ด้านงานส่งเสริมคุณภาพชีวิต	๒.๑ ส่งเสริมและสนับสนุนการสร้างงานสร้างอาชีพแบบยั่งยืนให้กับประชาชนในท้องถิ่น ๒.๒ ส่งเสริมงานด้านสังคมสงเคราะห์และสวัสดิการชุมชนแก่ผู้ด้อยโอกาสทางสังคม ๒.๓ ส่งเสริมการศึกษาทั้งใน นอกระบบและตามอัธยาศัย โดยสนับสนุนให้ประชาชนมีส่วนร่วมในการจัดการศึกษา ๒.๔ ส่งเสริมศักยภาพศูนย์ปฏิบัติการการต่อสู้เพื่อเอาชนะยาเสพติด ๒.๕ ส่งเสริมด้านการออกกำลังกาย การกีฬา และนันทนาการ ๒.๖ ส่งเสริมการป้องกัน รักษา ควบคุมโรค ตลอดจนการพัฒนาด้านการสาธารณสุข ๒.๗ ส่งเสริมสนับสนุนการพัฒนาคุณภาพชีวิตของประชาชนเพื่อรองรับการเข้าสู่ประชาคมอาเซียน

<p>๓) ด้านการจัดระเบียบชุมชน/สังคม และการรักษาความสงบเรียบร้อย</p>	<p>๓.๑ ส่งเสริมให้ความรู้ ความเข้าใจ แก่ประชาชนเกี่ยวกับการเมืองการปกครองระบบประชาธิปไตย</p> <p>๓.๒ พัฒนาศักยภาพของท้องถิ่นในการป้องกันและบรรเทาสาธารณภัย ตลอดจนการรักษาความสงบเรียบร้อยในท้องถิ่น</p> <p>๓.๓ เสริมสร้างความเข้มแข็งของชุมชนให้มีส่วนร่วมในการรักษาความสงบเรียบร้อยในท้องถิ่น</p> <p>๓.๔ ส่งเสริมให้ผู้นำศาสนาเข้ามามีบทบาทเพื่อเพิ่มศักยภาพในการแก้ปัญหาความมั่นคง</p>
<p>๔) การวางแผน การส่งเสริมการลงทุนพาณิชยกรรม และการท่องเที่ยว</p>	<p>๔.๑ ส่งเสริมการตลาด การค้า การลงทุนในท้องถิ่น และเมืองชายแดน เพื่อรองรับประชาคมอาเซียน</p> <p>๔.๒ ส่งเสริมระบบเศรษฐกิจชุมชนและผลิตภัณฑ์ในท้องถิ่น</p> <p>๔.๓ ส่งเสริมให้ประชาชนยึดหลักเศรษฐกิจพอเพียง</p> <p>๔.๔ พัฒนาส่งเสริมการท่องเที่ยวและแหล่งท่องเที่ยวเชิงอนุรักษ์เพื่อรองรับประชาคมอาเซียน</p> <p>๔.๕ ส่งเสริมโครงการตามแนวพระราชดำริ</p>
<p>๕) ด้านการบริหารจัดการและการอนุรักษ์ทรัพยากรธรรมชาติและสิ่งแวดล้อม</p>	<p>๕.๑ อนุรักษ์และฟื้นฟูทรัพยากรธรรมชาติและสิ่งแวดล้อม</p> <p>๕.๒ ส่งเสริม สนับสนุนให้ประชาชนในชุมชนมีจิตสำนึกในการร่วมกันอนุรักษ์ทรัพยากรธรรมชาติและสิ่งแวดล้อม</p> <p>๕.๓ ปรับปรุงภูมิทัศน์ในชุมชนและเมือง</p> <p>๕.๔ จัดทำระบบกำจัดขยะและสิ่งปฏิกูลตลอดจนระบบบำบัดน้ำเสีย</p> <p>๕.๕ ส่งเสริมและสนับสนุนการใช้พลังงานทดแทน</p>
<p>๖) ด้านศิลปะ วัฒนธรรม จารีตประเพณีและภูมิปัญญาท้องถิ่น</p>	<p>๖.๑ ส่งเสริมการอนุรักษ์ ฟื้นฟู สืบทอดจารีตประเพณี ศิลปวัฒนธรรม</p> <p>๖.๒ ส่งเสริมและสนับสนุนภูมิปัญญาท้องถิ่น และปราชญ์บุคคล</p> <p>๖.๓ เสริมสร้างและทำนุบำรุงศาสนา ตลอดจนศิลปวัฒนธรรมท้องถิ่น</p> <p>๖.๔ ส่งเสริมและสนับสนุนการอนุรักษ์โบราณวัตถุและโบราณสถานในท้องถิ่น</p> <p>๖.๕ ส่งเสริมสนับสนุนการพัฒนาคุณธรรม จริยธรรม ของเด็ก เยาวชนและประชาชน</p>
<p>๗) ด้านการบริหารจัดการตามหลักธรรมาภิบาล</p>	<p>๗.๑ พัฒนาความรู้ความสามารถและคุณธรรมจริยธรรมแก่บุคลากรในองค์กร</p> <p>๗.๒ พัฒนาปรับปรุงจัดหาเครื่องมือ เครื่องใช้ ตลอดจนสถานที่ในการปฏิบัติงาน</p> <p>๗.๓ พัฒนาปรับปรุงระบบบริหารจัดการองค์กรตามหลักธรรมาภิบาล</p> <p>๗.๔ ปรับปรุงและสร้างระบบการให้บริการที่ทันสมัย รวดเร็วและมีประสิทธิภาพ</p> <p>๗.๕ ส่งเสริมและสร้างทัศนคติที่ดีต่อการปฏิบัติงานเพื่อการบริการประชาชน</p> <p>๗.๖ พัฒนาส่งเสริมระบบการประชาสัมพันธ์และเผยแพร่การดำเนินงานขององค์กร เพื่อรองรับประชาคมอาเซียน</p>

๒. ยุทธศาสตร์ขององค์กรปกครองส่วนท้องถิ่น

๒.๑ วิสัยทัศน์

“ตำบลมโนะนาอยู่ ประตูกการค้าชายแดน ดินแดนแห่งศิลปวัฒนธรรม ก้าวหน้าหน้าการ
บริหาร เด่นเรื่องกีฬา ปวงประชาร่มเย็น”

๒.๒ ยุทธศาสตร์

๑. ยุทธศาสตร์การพัฒนาด้านโครงสร้างพื้นฐาน
๒. ยุทธศาสตร์การพัฒนาด้านงานส่งเสริมคุณภาพชีวิต
๓. ยุทธศาสตร์การพัฒนาด้านการจัดระเบียบชุมชน/สังคม และการรักษาความสงบเรียบร้อย
๔. ยุทธศาสตร์การพัฒนาด้านการวางแผนการส่งเสริมการลงทุนพาณิชย์ยกรรมและการ
ท่องเที่ยว
๕. ยุทธศาสตร์การพัฒนาด้านการบริหารจัดการและการอนุรักษ์ทรัพยากรธรรมชาติและ
สิ่งแวดล้อม
๖. ยุทธศาสตร์การพัฒนาด้านศิลปะ วัฒนธรรม จารีตประเพณีและภูมิปัญญาท้องถิ่น
๗. ยุทธศาสตร์การพัฒนาด้านการบริหารจัดการตามหลักธรรมาภิบาล

๒.๓ เป้าประสงค์

๑. พัฒนาด้านโครงสร้างพื้นฐานให้ได้มาตรฐานและครอบคลุม
๒. ปรับปรุงภูมิทัศน์ภายในตำบล
๓. จัดระเบียบชุมชนตามผังเมือง
๔. พัฒนาคุณภาพชีวิตประชาชนในพื้นที่
๕. ส่งเสริมกลุ่มอาชีพ
๖. ส่งเสริมการศึกษาทั้งในและนอกระบบ
๗. ส่งเสริมเด็ก เยาวชน และประชาชนในหันมาสนใจกีฬาเพื่อป้องกันปัญหาเสพติด
๘. ส่งเสริมการกีฬาและนันทนาการ
๙. ส่งเสริมการรักษาความปลอดภัยในชีวิตและทรัพย์สิน
๑๐. จัดระเบียบตลาดมโนะ
๑๑. อนุรักษ์ทรัพยากรธรรมชาติ
๑๒. ส่งเสริมและอนุรักษ์ศิลปวัฒนธรรม ประเพณีและภูมิปัญญาท้องถิ่น
๑๓. ส่งเสริมด้านศาสนา
๑๔. บริหารงานและปฏิบัติงานตามหลักธรรมาภิบาล
๑๕. บริหารจัดการด้วยความรวดเร็วและมีประสิทธิภาพ

๒.๔ ตัวชี้วัด

๑. กรณีโครงการโครงสร้างพื้นฐาน วัดคุณภาพงานจากการที่ คณะกรรมการตรวจรับงานจ้าง
ตรวจรับงานโดยจะต้องได้คุณภาพงานที่ดี ไม่มีปัญหาและข้อท้วงติง
๒. กรณีโครงการด้านอื่นๆ วัดจากการบรรลุวัตถุประสงค์ที่กำหนดไว้ในโครงการ

๒.๕ ค่าเป้าหมาย

ยุทธศาสตร์	เป้าหมาย
๑. ยุทธศาสตร์การพัฒนาด้านโครงสร้างพื้นฐาน	-การก่อสร้าง ปรับปรุง บำรุงรักษาโครงสร้างพื้นฐานต่างๆในพื้นที่ เช่น ถนน สะพาน ท่อคสล. ท่อกระจายน้ำ ระบบน้ำอุปโภคบริโภค อาคารต่างๆ ป้ายจราจร กระจกโค้งป้องกันอุบัติเหตุ ไฟกระพริบ ฯลฯ
๒. ยุทธศาสตร์การพัฒนาด้านงานส่งเสริมคุณภาพชีวิต	-โครงการพัฒนาสังคมและส่งเสริมคุณภาพชีวิตต่างๆ เช่น การช่วยเหลือผู้สูงอายุ ผู้พิการ ผู้ป่วยเอดส์ ผู้ยากไร้ ผู้ด้อยโอกาส ส่งเสริมเยาวชน สตรี -อบรมส่งเสริมอาชีพ ฯลฯ -พัฒนา ส่งเสริม สนับสนุน การศึกษาทั้งในระบบและนอกระบบ -การป้องกันและระงับโรคติดต่อต่างๆควบคุมป้องกันโรคระบาดในพื้นที่ -ดำเนินการหรืออุดหนุนหน่วยงานที่ดำเนินการแก้ไขปัญหาเสพติด -การจัดการแข่งขันกีฬา และกิจกรรมนันทนาการ
๓. ยุทธศาสตร์การพัฒนาด้านการจัดระเบียบชุมชนสังคมและความสงบเรียบร้อย	-ให้ความรู้ ความเข้าใจเกี่ยวกับประชาธิปไตย และการมีส่วนร่วมของประชาชน -เพิ่มศักยภาพการปฏิบัติงานให้แก่ อปพร. ฝึกอบรมราษฎรในหมู่บ้านให้มีความรู้ ปลูกจิตสำนึกให้ราษฎรมีความสามัคคี ประองดองสมานฉันท์ เพื่อความมั่นคงของชาติเพิ่มประสิทธิภาพ การป้องกันและบรรเทาสาธารณภัยและลดอุบัติเหตุบนท้องถนน ฯลฯ
๔. ยุทธศาสตร์การพัฒนาด้านการวางแผนการส่งเสริมการลงทุนพาณิชย์กรรมและการท่องเที่ยว	-พัฒนา วางแผน ส่งเสริมการลงทุนและการพาณิชย์ กรรม -พัฒนา วางแผน ส่งเสริมการท่องเที่ยวในพื้นที่
๕. ยุทธศาสตร์การพัฒนาด้านการบริหารจัดการและการอนุรักษ์ทรัพยากรธรรมชาติและสิ่งแวดล้อม	-การบริหารจัดการและการอนุรักษ์ทรัพยากรธรรมชาติและสิ่งแวดล้อม เช่น ปลูกต้นไม้ อนุรักษ์พื้นที่ชุ่มน้ำ เป็นต้น
๖. ยุทธศาสตร์การพัฒนาด้านศิลปะ วัฒนธรรม จารีตประเพณีและภูมิปัญญาท้องถิ่น	-ส่งเสริม สนับสนุนงานศาสนา ศิลปะ วัฒนธรรม จารีตประเพณี ภูมิปัญญาท้องถิ่น ฯลฯ
๗. ยุทธศาสตร์การพัฒนาด้านการบริหารจัดการตามหลักธรรมาภิบาล	-การบริหารจัดการตามหลักธรรมาภิบาล

๒.๖ กลยุทธ์

๑. ยุทธศาสตร์การพัฒนาด้านโครงสร้างพื้นฐาน

กลยุทธ์การพัฒนาด้านโครงสร้างพื้นฐาน

- ๑.๑ บุกเบิก สร้าง ปรับปรุง บำรุงรักษาทางคมนาคม สะพาน เขื่อน ระบบระบายน้ำ
- ๑.๒ สร้างและปรับปรุงแหล่งน้ำอุปโภค-บริโภค
- ๑.๓ จัดทำผังเมืองรวมจังหวัด ผังเมืองและผังตำบล
- ๑.๔ พัฒนาและปรับปรุงระบบจราจร
- ๑.๕ จัดให้มีไฟฟ้าและระบบโทรคมนาคมอย่างทั่วถึง

๒. ยุทธศาสตร์การพัฒนาด้านงานส่งเสริมคุณภาพชีวิต

กลยุทธ์การพัฒนาด้านสังคมและส่งเสริมคุณภาพชีวิต

- ๒.๑ ส่งเสริมและสนับสนุนการสร้างงานสร้างอาชีพแบบยั่งยืนให้กับประชาชนในท้องถิ่น
- ๒.๒ ส่งเสริมงานด้านสังคมสงเคราะห์และสวัสดิการชุมชนแก่ผู้ด้อยโอกาสทางสังคม
- ๒.๓ ส่งเสริมการศึกษาทั้งใน นอกระบบและตามอัธยาศัย โดยสนับสนุนให้ประชาชนมีส่วนร่วมในการจัดการศึกษา

๒.๔ ส่งเสริมศักยภาพศูนย์ปฏิบัติการต่อสู้เพื่อเอาชนะยาเสพติด

๒.๕ ส่งเสริมด้านการออกกำลังกาย การกีฬา และนันทนาการ

๒.๖ ส่งเสริมการป้องกัน รักษา ควบคุมโรค ตลอดจนการพัฒนาด้านการสาธารณสุข

๒.๗ ส่งเสริมสนับสนุนการพัฒนาคุณภาพชีวิตของประชาชนเพื่อรองรับการเข้าสู่ประชาคม

อาเซียน

๓. ยุทธศาสตร์การพัฒนาด้านการจัดระเบียบชุมชนสังคมและความสงบเรียบร้อย

กลยุทธ์การพัฒนาด้านการจัดระเบียบชุมชนและรักษาความสงบเรียบร้อย

๓.๑ ส่งเสริมให้ความรู้ ความเข้าใจ แก่ประชาชนเกี่ยวกับการเมืองการปกครองระบบ

ประชาธิปไตย

๓.๒ พัฒนาศักยภาพของท้องถิ่นในการป้องกันและบรรเทาสาธารณภัยตลอดจนการรักษา

ความสงบเรียบร้อยในท้องถิ่น

๓.๓ เสริมสร้างความเข้มแข็งของชุมชนให้มีส่วนร่วมในการรักษาความสงบเรียบร้อยใน

ท้องถิ่น

๓.๔ ส่งเสริมให้ผู้นำศาสนาเข้ามามีบทบาทเพื่อเพิ่มศักยภาพในการแก้ปัญหาความมั่นคง

๔. ยุทธศาสตร์การพัฒนาด้านการวางแผนการส่งเสริมการลงทุนพาณิชย์กรรมและการท่องเที่ยว

กลยุทธ์การพัฒนาด้านการวางแผนการส่งเสริมการลงทุนพาณิชย์กรรมและการท่องเที่ยว

๔.๑ ส่งเสริมการตลาด การค้า การลงทุนในท้องถิ่น และเมืองชายแดน เพื่อรองรับประชาคม

อาเซียน

๔.๒ ส่งเสริมระบบเศรษฐกิจชุมชนและผลิตภัณฑ์ในท้องถิ่น

๔.๓ ส่งเสริมให้ประชาชนยึดหลักเศรษฐกิจพอเพียง

๔.๔ พัฒนาส่งเสริมการท่องเที่ยวและแหล่งท่องเที่ยวเชิงอนุรักษ์เพื่อรองรับประชาคมอาเซียน

๔.๕ ส่งเสริมโครงการตามแนวพระราชดำริ

๕. ยุทธศาสตร์การพัฒนาด้านการบริหารจัดการและการอนุรักษ์ทรัพยากรธรรมชาติและสิ่งแวดล้อม
กลยุทธ์การพัฒนาด้านการบริหารจัดการและการอนุรักษ์ทรัพยากรธรรมชาติและสิ่งแวดล้อม
- ๕.๑ อนุรักษ์และฟื้นฟูทรัพยากรธรรมชาติและสิ่งแวดล้อม
 - ๕.๒ ส่งเสริม สนับสนุนให้ประชาชนในชุมชนมีจิตสำนึกในการร่วมกันอนุรักษ์ทรัพยากรธรรมชาติและสิ่งแวดล้อม
 - ๕.๓ ปรับปรุงภูมิทัศน์ในชุมชนและเมือง
 - ๕.๔ จัดทำระบบกำจัดขยะและสิ่งปฏิกูลตลอดจนระบบบำบัดน้ำเสีย
 - ๕.๕ ส่งเสริมและสนับสนุนการใช้พลังงานทดแทน
๖. ยุทธศาสตร์การพัฒนาด้านศิลปะ วัฒนธรรม จารีตประเพณีและภูมิปัญญาท้องถิ่น
กลยุทธ์การพัฒนาด้านศิลปะ วัฒนธรรม จารีตประเพณีและภูมิปัญญาท้องถิ่น
- ๖.๑ ส่งเสริมการอนุรักษ์ ฟื้นฟู สืบทอดจารีตประเพณี ศิลปวัฒนธรรม
 - ๖.๒ ส่งเสริมและสนับสนุนภูมิปัญญาท้องถิ่น และปราชญ์บุคคล
 - ๖.๓ เสริมสร้างและทำนุบำรุงศาสนา ตลอดจนศิลปวัฒนธรรมท้องถิ่น
 - ๖.๔ ส่งเสริมและสนับสนุนการอนุรักษ์โบราณวัตถุและโบราณสถานในท้องถิ่น
 - ๖.๕ ส่งเสริมสนับสนุนการพัฒนาคุณธรรม จริยธรรม ของเด็ก เยาวชนและประชาชน
๗. ยุทธศาสตร์การพัฒนาด้านการบริหารจัดการตามหลักธรรมาภิบาล
กลยุทธ์การพัฒนาด้านการบริหารจัดการตามหลักธรรมาภิบาล
- ๗.๑ พัฒนาความรู้ความสามารถและคุณธรรมจริยธรรมแก่บุคลากรในองค์กร
 - ๗.๒ พัฒนาปรับปรุงจัดหาเครื่องมือ เครื่องใช้ ตลอดจนสถานที่ในการปฏิบัติงาน
 - ๗.๓ พัฒนาปรับปรุงระบบบริหารจัดการองค์กรตามหลักธรรมาภิบาล
 - ๗.๔ ปรับปรุงและสร้างระบบการให้บริการที่ทันสมัย รวดเร็วและมีประสิทธิภาพ
 - ๗.๕ ส่งเสริมและสร้างทัศนคติที่ดีต่อการปฏิบัติงานเพื่อการบริการประชาชน
 - ๗.๖ พัฒนาส่งเสริมระบบการประชาสัมพันธ์และเผยแพร่การดำเนินงานขององค์กร เพื่อรองรับประชาคมอาเซียน

๒.๗ จุดยืนทางยุทธศาสตร์

จุดยืนทางยุทธศาสตร์ (Positioning) ขององค์การบริหารส่วนตำบลมูโนะ

การกำหนดจุดยืนทางยุทธศาสตร์ (Positioning) ขององค์การบริหารส่วนตำบลมูโนะกำหนดการพัฒนาที่ครอบคลุมกิจกรรมต่างๆขององค์การบริหารส่วนตำบลมูโนะที่เกี่ยวข้องกับยุทธศาสตร์การพัฒนา จำนวน ๗ ยุทธศาสตร์ และ ๓๗ กลยุทธ์ ดังนี้

๑. ยุทธศาสตร์การพัฒนาด้านโครงสร้างพื้นฐาน

กลยุทธ์การพัฒนาด้านโครงสร้างพื้นฐาน

- ๑.๑ บุกเบิก สร้าง ปรับปรุง บำรุงรักษาทางคมนาคม สะพาน เขื่อน ระบบระบายน้ำ
- ๑.๒ สร้างและปรับปรุงแหล่งน้ำอุปโภค-บริโภค
- ๑.๓ จัดทำผังเมืองรวมจังหวัด ผังเมืองและผังตำบล
- ๑.๔ พัฒนาและปรับปรุงระบบจราจร
- ๑.๕ จัดให้มีไฟฟ้าและระบบโทรคมนาคมอย่างทั่วถึง

๒. ยุทธศาสตร์การพัฒนาด้านงานส่งเสริมคุณภาพชีวิต

กลยุทธ์การพัฒนาด้านสังคมและส่งเสริมคุณภาพชีวิต

๒.๑ ส่งเสริมและสนับสนุนการสร้างงานสร้างอาชีพแบบยั่งยืนให้กับประชาชนในท้องถิ่น

๒.๒ ส่งเสริมงานด้านสังคมสงเคราะห์และสวัสดิการชุมชนแก่ผู้ด้อยโอกาสทางสังคม

๒.๓ ส่งเสริมการศึกษาทั้งใน นอกระบบและตามอัธยาศัย โดยสนับสนุนให้ประชาชนมีส่วนร่วมในการจัดการศึกษา

๒.๔ ส่งเสริมศักยภาพศูนย์ปฏิบัติการต่อสู้เพื่อเอาชนะยาเสพติด

๒.๕ ส่งเสริมด้านการออกกำลังกาย การกีฬา และนันทนาการ

๒.๖ ส่งเสริมการป้องกัน รักษา ควบคุมโรค ตลอดจนการพัฒนาด้านการสาธารณสุข

๒.๗ ส่งเสริมสนับสนุนการพัฒนาคุณภาพชีวิตของประชาชนเพื่อรองรับการเข้าสู่ประชาคม

อาเซียน

๓. ยุทธศาสตร์การพัฒนาด้านการจัดระเบียบชุมชนสังคมและความสงบเรียบร้อย

กลยุทธ์การพัฒนาด้านการจัดระเบียบชุมชนและรักษาความสงบเรียบร้อย

๓.๑ ส่งเสริมให้ความรู้ ความเข้าใจ แก่ประชาชนเกี่ยวกับการเมืองการปกครองระบบ

ประชาธิปไตย

๓.๒ พัฒนาศักยภาพของท้องถิ่นในการป้องกันและบรรเทาสาธารณภัยตลอดจนการรักษา

ความสงบเรียบร้อยในท้องถิ่น

๓.๓ เสริมสร้างความเข้มแข็งของชุมชนให้มีส่วนร่วมในการรักษาความสงบเรียบร้อยใน

ท้องถิ่น

๓.๔ ส่งเสริมให้ผู้นำศาสนาเข้ามามีบทบาทเพื่อเพิ่มศักยภาพในการแก้ปัญหาความมั่นคง

๔. ยุทธศาสตร์การพัฒนาด้านการวางแผนการส่งเสริมการลงทุนพาณิชย์กรรมและการท่องเที่ยว

กลยุทธ์การพัฒนาด้านการวางแผนการส่งเสริมการลงทุนพาณิชย์กรรมและการท่องเที่ยว

๔.๑ ส่งเสริมการตลาด การค้า การลงทุนในท้องถิ่น และเมืองชายแดน เพื่อรองรับประชาคม

อาเซียน

๔.๒ ส่งเสริมระบบเศรษฐกิจชุมชนและผลิตภัณฑ์ในท้องถิ่น

๔.๓ ส่งเสริมให้ประชาชนยึดหลักเศรษฐกิจพอเพียง

๔.๔ พัฒนาส่งเสริมการท่องเที่ยวและแหล่งท่องเที่ยวเชิงอนุรักษ์เพื่อรองรับประชาคมอาเซียน

๔.๕ ส่งเสริมโครงการตามแนวพระราชดำริ

๕. ยุทธศาสตร์การพัฒนาด้านการบริหารจัดการและการอนุรักษ์ทรัพยากรธรรมชาติและสิ่งแวดล้อม

กลยุทธ์การพัฒนาด้านการบริหารจัดการและการอนุรักษ์ทรัพยากรธรรมชาติและสิ่งแวดล้อม

๕.๑ อนุรักษ์และฟื้นฟูทรัพยากรธรรมชาติและสิ่งแวดล้อม

๕.๒ ส่งเสริม สนับสนุนให้ประชาชนในชุมชนมีจิตสำนึกในการร่วมกันอนุรักษ์

ทรัพยากรธรรมชาติและสิ่งแวดล้อม

๕.๓ ปรับปรุงภูมิทัศน์ในชุมชนและเมือง

๕.๔ จัดทำระบบกำจัดขยะและสิ่งปฏิกูลตลอดจนระบบบำบัดน้ำเสีย

๕.๕ ส่งเสริมและสนับสนุนการใช้พลังงานทดแทน

๖. ยุทธศาสตร์การพัฒนาด้านศิลปะ วัฒนธรรม จารีตประเพณีและภูมิปัญญาท้องถิ่น
 กลยุทธ์การพัฒนาด้านศิลปะ วัฒนธรรม จารีตประเพณีและภูมิปัญญาท้องถิ่น
- ๖.๑ ส่งเสริมการอนุรักษ์ ฟื้นฟู สืบทอดจารีตประเพณี ศิลปวัฒนธรรม
 - ๖.๒ ส่งเสริมและสนับสนุนภูมิปัญญาท้องถิ่น และปราชญ์บุคคล
 - ๖.๓ เสริมสร้างและทำนุบำรุงศาสนา ตลอดจนศิลปวัฒนธรรมท้องถิ่น
 - ๖.๔ ส่งเสริมและสนับสนุนการอนุรักษ์โบราณวัตถุและโบราณสถานในท้องถิ่น
 - ๖.๕ ส่งเสริมสนับสนุนการพัฒนาคุณธรรม จริยธรรม ของเด็ก เยาวชนและประชาชน

๗. ยุทธศาสตร์การพัฒนาด้านการบริหารจัดการตามหลักธรรมาภิบาล

กลยุทธ์การพัฒนาด้านการบริหารจัดการตามหลักธรรมาภิบาล

- ๗.๑ พัฒนาความรู้ความสามารถและคุณธรรมจริยธรรมแก่บุคลากรในองค์กร
- ๗.๒ พัฒนาปรับปรุงจัดหาเครื่องมือ เครื่องใช้ ตลอดจนสถานที่ในการปฏิบัติงาน
- ๗.๓ พัฒนาปรับปรุงระบบบริหารจัดการองค์กรตามหลักธรรมาภิบาล
- ๗.๔ ปรับปรุงและสร้างระบบการให้บริการที่ทันสมัย รวดเร็วและมีประสิทธิภาพ
- ๗.๕ ส่งเสริมและสร้างทัศนคติที่ดีต่อการปฏิบัติงานเพื่อการบริการประชาชน
- ๗.๖ พัฒนาส่งเสริมระบบการประชาสัมพันธ์และเผยแพร่การดำเนินงานขององค์กร เพื่อ

รองรับประชาคมอาเซียน

๒.๘ ความเชื่อมโยงของยุทธศาสตร์ในภาพรวม

ในภาพรวมแล้วยุทธศาสตร์การพัฒนาขององค์การบริหารส่วนตำบลมูโนะ มุ่งพัฒนา ๗ ด้าน ได้แก่ การพัฒนาด้านโครงสร้างพื้นฐาน การพัฒนาด้านงานส่งเสริมคุณภาพชีวิต การพัฒนาด้านการจัดระเบียบชุมชน สังคมและความสงบเรียบร้อยการพัฒนา ด้านการวางแผนการส่งเสริมการลงทุนพาณิชยกรรมและการท่องเที่ยว การพัฒนาด้านการบริหารจัดการและการอนุรักษ์ทรัพยากรธรรมชาติและสิ่งแวดล้อม การพัฒนาด้านศิลปะ วัฒนธรรม จารีตประเพณีและภูมิปัญญาท้องถิ่น และการพัฒนาด้านการบริหารจัดการตามหลักธรรมาภิบาล

๓. การวิเคราะห์เพื่อพัฒนาท้องถิ่น

๓.๑ การวิเคราะห์กรอบการจัดทำยุทธศาสตร์ขององค์กรปกครองส่วนท้องถิ่น

เป็นการวิเคราะห์ศักยภาพเพื่อประเมินสถานการณ์การพัฒนาขององค์การบริหารส่วนตำบลมูโนะ โดยการวิเคราะห์ถึงโอกาส และภาวะคุกคามหรือข้อจำกัดอันเป็นสภาวะแวดล้อมภายนอกที่มีผลต่อการพัฒนา ด้านต่าง ๆ ของท้องถิ่น รวมทั้งการวิเคราะห์จุดแข็ง จุดอ่อนของท้องถิ่น อันเป็นสภาวะแวดล้อมภายในท้องถิ่น ซึ่งเป็นการประเมินสถานการณ์ของท้องถิ่นในปัจจุบัน สำหรับใช้เป็นประโยชน์ในการกำหนดการดำเนินงานในอนาคตต่อไป โดยใช้เทคนิค SWOT analysis เป็นการพิจารณาถึงปัจจัยภายใน ได้แก่ จุดแข็ง (Strength - S) จุดอ่อน (Weak - W) และปัจจัยภายนอก ได้แก่โอกาส (Opportunity - O) และอุปสรรค (Threat - T)

๑. จุดแข็ง (Strength)

- ๑) มีวัฒนธรรมภูมิปัญญาท้องถิ่นที่หลากหลาย
- ๒) มีเส้นทางคมนาคมที่สะดวก

- ๓) มีสถานที่ราชการเพื่อให้บริการประชาชนในพื้นที่
- ๔) มีกองกำลังรักษาความสงบในพื้นที่
- ๕) ประชาชนทุกภาคส่วนมีส่วนร่วมในการพัฒนา
- ๖) มีสถานศึกษา ทั้งด้านศาสนาและสามัญ
- ๗) ผู้บริหารท้องถิ่นมาจากการเลือกตั้งและมีอิสระในการพัฒนาท้องถิ่น
- ๘) การบริการประชาชนทำได้รวดเร็ว ประหยัด
- ๙) ประชาชนรักความสงบ อยู่อย่างเอื้ออาทรและเพียงพอ
- ๑๐) มีตลาดนัดซึ่งเป็นศูนย์รวมซื้อ-ขายสินค้าของตำบล
- ๑๑) พื้นที่ส่วนใหญ่เหมาะแก่การทำเกษตรกรรม
- ๑๒) มีพื้นที่ติดชายแดนประเทศมาเลเซีย

๒. จุดอ่อน (Weakness)

- ๑) ขาดประสิทธิภาพการจัดการผลผลิต และการแปรรูป
- ๒) ประชาชนบางส่วนยังไม่สามารถใช้ภาษาไทยได้อย่างถูกต้อง
- ๓) ไม่มีตลาดกลาง รองรับผลผลิตทางการเกษตร
- ๔) ขาดระบบน้ำประปา
- ๕) ขาดสถานศึกษาในระดับปริญญาตรี
- ๖) ความไม่ต่อเนื่องของผู้นำท้องถิ่น/ผู้นำท้องถิ่น
- ๗) ประชาชนขาดความรู้ในการจัดการขยะ
- ๘) ขาดแคลนแหล่งน้ำเพื่อใช้ในการอุปโภค บริโภคในช่วงฤดูร้อน

๓. โอกาส (Opportunity)

- ๑) รัฐบาลมีนโยบายในการแก้ไขปัญหาความไม่สงบในพื้นที่สามจังหวัดชายแดนใต้
- ๒) เป็นตำบลที่มีชายแดนติดต่อกับประเทศเพื่อนบ้าน สะดวกแก่การทำการค้าชายแดน
- ๓) มีนักท่องเที่ยวชาวมาเลเซียเข้ามาอย่างต่อเนื่อง
- ๔) การประสานงานระหว่างเจ้าหน้าที่ด้วยกันเป็นไปอย่างมีประสิทธิภาพ
- ๕) มีทรัพยากรธรรมชาติสิ่งแวดล้อมที่เอื้อต่อการผลิตสินค้าที่เป็นเอกลักษณ์
- ๖) พระราชบัญญัติกำหนดแผนและขั้นตอนการกระจายอำนาจให้แก่องค์กรปกครองส่วนท้องถิ่น พ.ศ.๒๕๔๒ กำหนดให้องค์กรปกครองส่วนท้องถิ่นมีอำนาจหน้าที่ในการจัดระบบบริการสาธารณะเพื่อประโยชน์ของประชาชนในท้องถิ่น โดยมีหน่วยงานราชการส่วนกลาง ส่วนภูมิภาค ส่งเสริมและสนับสนุนให้แก่องค์กรปกครองส่วนท้องถิ่น

๔. อุปสรรค (Threat)

- ๑) เหตุการณ์ความไม่สงบในพื้นที่ส่งผลทำให้นักลงทุนจากภายนอกขาดความเชื่อมั่นในการลงทุนในพื้นที่
- ๒) ขาดตลาดรองรับผลผลิตทางการเกษตร
- ๓) ความเจริญก้าวหน้าทางเทคโนโลยีส่งผลให้เยาวชนขาดจริยธรรม
- ๔) การเปลี่ยนแปลงของสภาพภูมิอากาศ

๓.๒ การประเมินสถานการณ์สภาพแวดล้อมภายนอกที่เกี่ยวข้อง

ตามที่กลุ่มประเทศในระดับภูมิภาคเอเชียตะวันออกเฉียงใต้ จำนวน ๑๐ ประเทศ ได้รวมตัวจัดตั้งสมาคมประชาชาติเอเชียตะวันออกเฉียงใต้ (Association of South East Asian Nations หรือ ASEAN) ซึ่งเป็นองค์การระหว่างประเทศ ระดับภูมิภาค เอเชียตะวันออกเฉียงใต้ โดยในช่วงตั้งแต่ ปี ๒๕๑๐ ถึง ๒๕๓๔ สมาคมเอเชียให้ความสำคัญด้านการเมือง และความมั่นคง มุ่งส่งเสริมสันติภาพ และเสถียรภาพในภูมิภาค ต่อมาในปี ๒๕๓๕ ประเทศไทยในฐานะสมาชิกสมาคมอาเซียนได้ผลักดันให้เกิดความร่วมมือทางเศรษฐกิจของกลุ่มประเทศในอาเซียน โดยให้มีการจัดตั้งเขตการค้าเสรีอาเซียน (ASEAN Free Trade Area) หรือ อาฟต้า (AFTA) ในการลดภาษีศุลกากร ระหว่างกันเหลือร้อยละ ๐ - ๕ เป็นที่เรียบริยเมื่อปี ๒๕๕๑ ซึ่งได้ส่งผลให้ปัจจุบันบริบททางการเมือง เศรษฐกิจ และสังคม รวมทั้งความสัมพันธ์ระหว่างประเทศของกลุ่มประเทศในอาเซียนเปลี่ยนแปลงไปอย่างมาก โดยเฉพาะการขยายตัวทางเศรษฐกิจในภูมิภาคและภูมิภาคใกล้เคียง คือ จีน และอินเดีย ตลอดจนภูมิภาคอื่น เช่น สหภาพยุโรป อีกทั้งได้เกิดปัญหาความท้าทาย ความมั่นคงในรูปแบบใหม่ เช่น โรคระบาด การก่อการร้าย ยาเสพติด การค้ามนุษย์ สิ่งแวดล้อม ภัยพิบัติ ทำให้อาเซียนจำเป็นต้องปรับตัว เพื่อให้สามารถรับมือการเปลี่ยนแปลงของสภาพแวดล้อม ระหว่างประเทศ ประกอบกับ ที่ประชุมสุดยอดผู้นำอาเซียนปี ๒๕๕๐ (๒๐๐๗) ณ เมืองเบซู ประเทศฟิลิปปินส์ ผู้นำอาเซียนได้ตกลงให้มีการจัดตั้งประชาคมเศรษฐกิจอาเซียน (ASEAN Economic Community-AEC) ซึ่งเป้าหมายสำคัญของการสร้างประชาคมเศรษฐกิจอาเซียน ประกอบด้วย

๑. เพื่อให้อาเซียนเป็นฐานการผลิตเดียว มีการเคลื่อนย้ายสินค้า ทุน และปัจจัยการผลิตอื่นๆ ได้อย่างเสรี

๒. เพื่อสร้างเสริมขีดความสามารถในการแข่งขัน

๓. เพื่อให้เกิดการพัฒนาทางเศรษฐกิจอย่างเสมอภาค ลดช่องว่างการพัฒนาระหว่างสมาชิกเก่าและสมาชิกใหม่

๔. เพื่อบูรณาการเศรษฐกิจของอาเซียนเข้ากับเศรษฐกิจโลก โดยผ่านการจัดทำข้อตกลงการค้าเสรี (FTA) กับประเทศนอกภูมิภาค

การก้าวเข้าสู่ประชาคมอาเซียนของประเทศในสมาคมประชาชาติเอเชียตะวันออกเฉียงใต้ ในกรณีของประเทศไทย ส่วนที่สำคัญ คือ การปรับตัวและการเตรียมความพร้อมของชุมชนท้องถิ่น ในการก้าวเข้าสู่ประชาคมอาเซียน เพราะว่าถ้าหากชุมชนท้องถิ่น ไม่มีมาตรการหรือแผนรองรับการก้าวเข้าสู่ประชาคมอาเซียน ก็จะทำให้เกิดความเสียหายทางด้านการแข่งขัน การตลาด ตลอดจนทางด้านภูมิปัญญา ท้องถิ่น วัฒนธรรมท้องถิ่น ที่ถือว่าเป็นสิ่งที่อยู่คู่กับสังคมไทยมาอย่างยาวนาน และการสร้างชุมชนท้องถิ่นที่มีวิสัยทัศน์ ให้มีความสามารถในการบูรณาการเศรษฐกิจของประชาคมอาเซียนให้เข้ากับบริบทของชุมชนท้องถิ่น องค์กรปกครองส่วนท้องถิ่น ซึ่งมีภารกิจสำคัญในการจัดบริการสาธารณะให้ตอบสนองความต้องการของประชาชนในท้องถิ่น จำเป็นต้องเล็งเห็นถึงความสำคัญของการก้าวเข้าสู่ประชาคมอาเซียน ด้วยการสร้างความรู้ ความเข้าใจให้กับประชาชน โดยกำหนดแนวทางการพัฒนาท้องถิ่นและการบริหารงาน เพื่อพัฒนาคุณภาพชีวิตของประชาชนให้สามารถรองรับผลกระทบที่จะเกิดขึ้น เมื่อประเทศไทยเข้าสู่ความเป็นประชาคมอาเซียน ทั้งนี้ องค์กรปกครองส่วนท้องถิ่นจะต้องวางแผน และเตรียมความพร้อมในการรองรับผลกระทบการเข้าสู่ประชาคมอาเซียนที่มีต่อองค์กรปกครองส่วนท้องถิ่น และประชาชนในท้องถิ่น ๗ ด้าน ดังนี้

๑. การพัฒนาโครงสร้างพื้นฐานและสร้างเครือข่ายคมนาคม ประชาคมเศรษฐกิจอาเซียน ทำให้เกิดการรวมตัวของเศรษฐกิจที่มีมูลค่า และมีช่องทางการกระจายสินค้าเพิ่มมากขึ้นนอกจากนั้น จะเกิดการ

เรียกร้องจากกลุ่มนักลงทุนที่เข้ามาลงทุนในประเทศไทยให้มีการพัฒนาเครือข่ายการคมนาคม เพื่อให้การเคลื่อนย้ายสินค้าและแรงงานมีความสะดวกรวดเร็วและมีประสิทธิภาพ ดังนั้น องค์กรปกครองส่วนท้องถิ่นจะต้องมุ่งเน้นการพัฒนาโครงสร้างพื้นฐานที่จำเป็นต่อการขยายฐานการผลิต อาทิ ไฟฟ้าและประปา ซึ่งองค์กรปกครองส่วนท้องถิ่นอาจไม่สามารถดำเนินการได้โดยลำพัง จำเป็นต้องประสานความร่วมมือกับหน่วยงานที่เกี่ยวข้อง

๒. การพัฒนาและส่งเสริมเศรษฐกิจในระดับชุมชน การหลั่งไหลเข้ามาของทุนต่างชาติที่จะเพิ่มมากขึ้นส่งผลให้องค์กรปกครองส่วนท้องถิ่นต้องทบทวนบทบาทในการดูแลและช่วยเหลือกลุ่มผู้ผลิตในพื้นที่ โดยอาจจะต้องมึนโยบายในการส่งเสริมอาชีพ ทั้งอาชีพหลักและอาชีพเสริมเปิดรับวิสัยทัศน์ในกระบวนการผลิตแบบใหม่ เพื่อยกระดับกระบวนการผลิตให้เป็นมาตรฐานเท่าเทียมกับระดับสากล

๓. การจัดการทรัพยากรธรรมชาติและสิ่งแวดล้อม เป้าหมายเรื่องการสร้างความยั่งยืนด้านสิ่งแวดล้อมของประชาคมอาเซียน ทำให้องค์กรปกครองส่วนท้องถิ่นต้องเร่งปรับระบบการบริหารจัดการด้านสิ่งแวดล้อม ซึ่งจะต้องดูแลทรัพยากรและจัดการอย่างเป็นระบบ โดยเน้นการบริหารจัดการทรัพยากรธรรมชาติโดยการมีส่วนร่วมของประชาชน เน้นการจัดการบนพื้นฐานของความเป็นเจ้าของร่วมกัน เพื่อสร้างความรักความหวงแหนในทรัพยากร และก่อให้เกิดการมีส่วนร่วมในการบริหารจัดการสิ่งแวดล้อมอย่างไรก็ตาม ต้องไม่ลืมเรื่องของการควบคุมมาตรฐานการดูแลรักษาพื้นที่ทรัพยากรธรรมชาติและสิ่งแวดล้อม เพื่อให้เกิดการจัดการที่มีประสิทธิภาพ ตลอดจนอาจต้องทบทวนขอบเขตอำนาจหน้าที่ระหว่างองค์กรปกครองส่วนท้องถิ่นและภาคส่วนที่เกี่ยวข้องเพื่อให้มีการบูรณาการการทำงานร่วมกันในเรื่องการจัดการทรัพยากรธรรมชาติและสิ่งแวดล้อม

๔. การพัฒนาคุณภาพชีวิต องค์กรปกครองส่วนท้องถิ่นต้องเตรียมรับผลกระทบจากปัญหาสังคมและสาธารณสุขที่อาจเกิดจากการเคลื่อนย้ายแรงงานและนักท่องเที่ยวโดยเสรี อาทิ โรคระบาด ความขัดแย้งทางสังคมและเชื้อชาติ และอาชญากรรม ข้ามชาติ อาทิ ยาเสพติด การค้ามนุษย์ องค์กรปกครองส่วนท้องถิ่นต้องเน้นการจัดบริการสาธารณะให้ได้มาตรฐานที่กำหนดในแต่ละงานหรือกิจกรรมอย่างเคร่งครัด รวมทั้งจะต้องจัดสวัสดิการสังคมสำหรับเด็ก กลุ่มเสี่ยง และกลุ่มด้อยโอกาสอย่างมีคุณภาพและทั่วถึง นอกจากนี้ องค์กรปกครองส่วนท้องถิ่นต้องให้ความสำคัญกับการเข้าถึงการดูแลสุขภาพของคนในชุมชน ซึ่งจะทำให้ชุมชนมีการดำรงชีวิตที่ปลอดภัยและมีคุณภาพชีวิตที่ดี

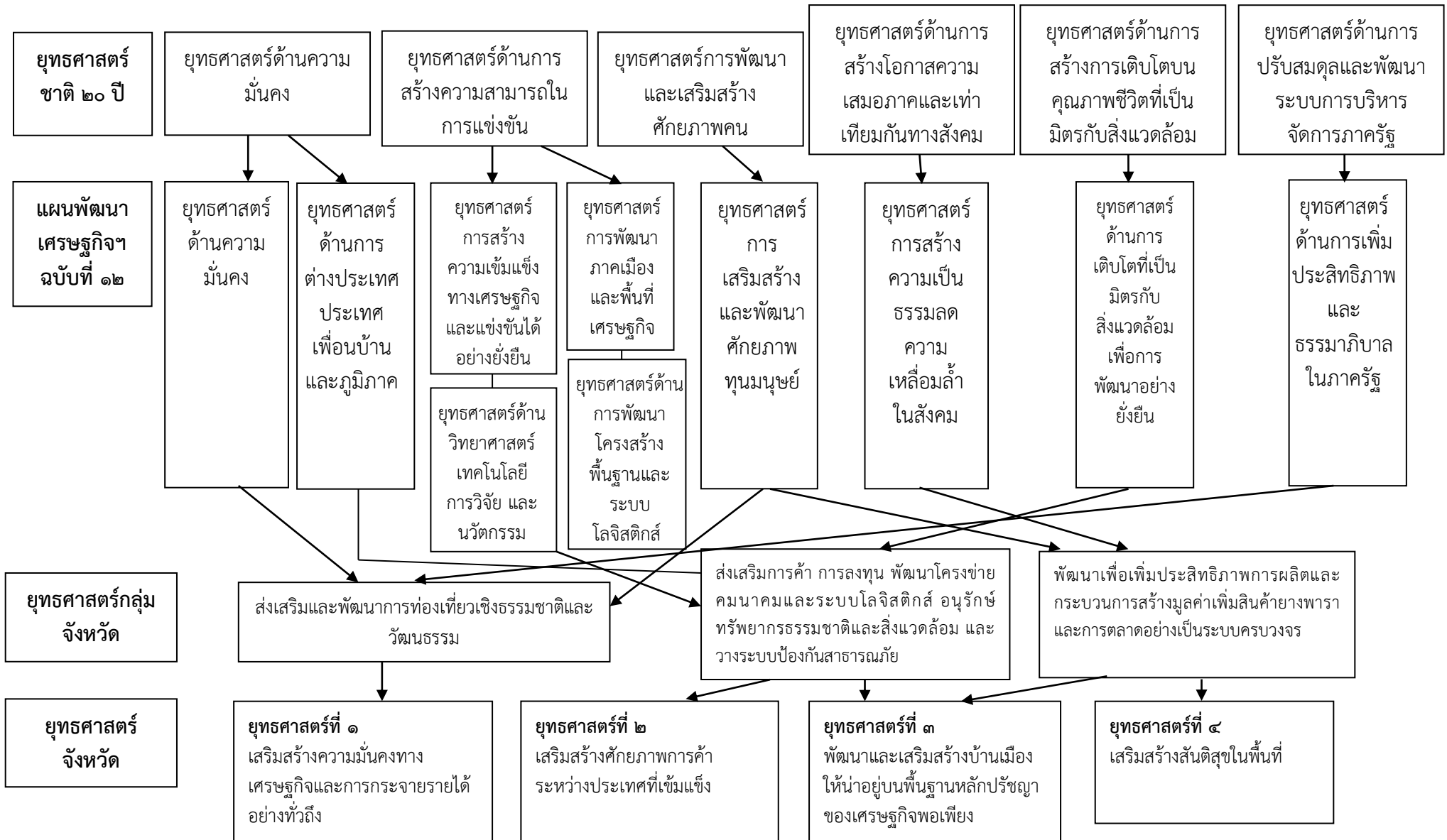
๕. การรักษาความสงบเรียบร้อย องค์กรปกครองส่วนท้องถิ่นต้องมีบทบาทในการเฝ้าระวังปัญหาอาชญากรรมเพิ่มมากขึ้นรวมทั้งอาจต้องพัฒนาระบบและจัดทำฐานข้อมูลเกี่ยวกับแรงงานอพยพพร้อมหน่วยงานที่เกี่ยวข้อง ตลอดจนร่วมกับชุมชนในการกำหนดกติกาและหลักเกณฑ์ของชุมชนให้ทุกคนอยู่ร่วมกันได้ภายใต้แนวคิดสังคมที่เอื้ออาทรและมีความมั่นคง

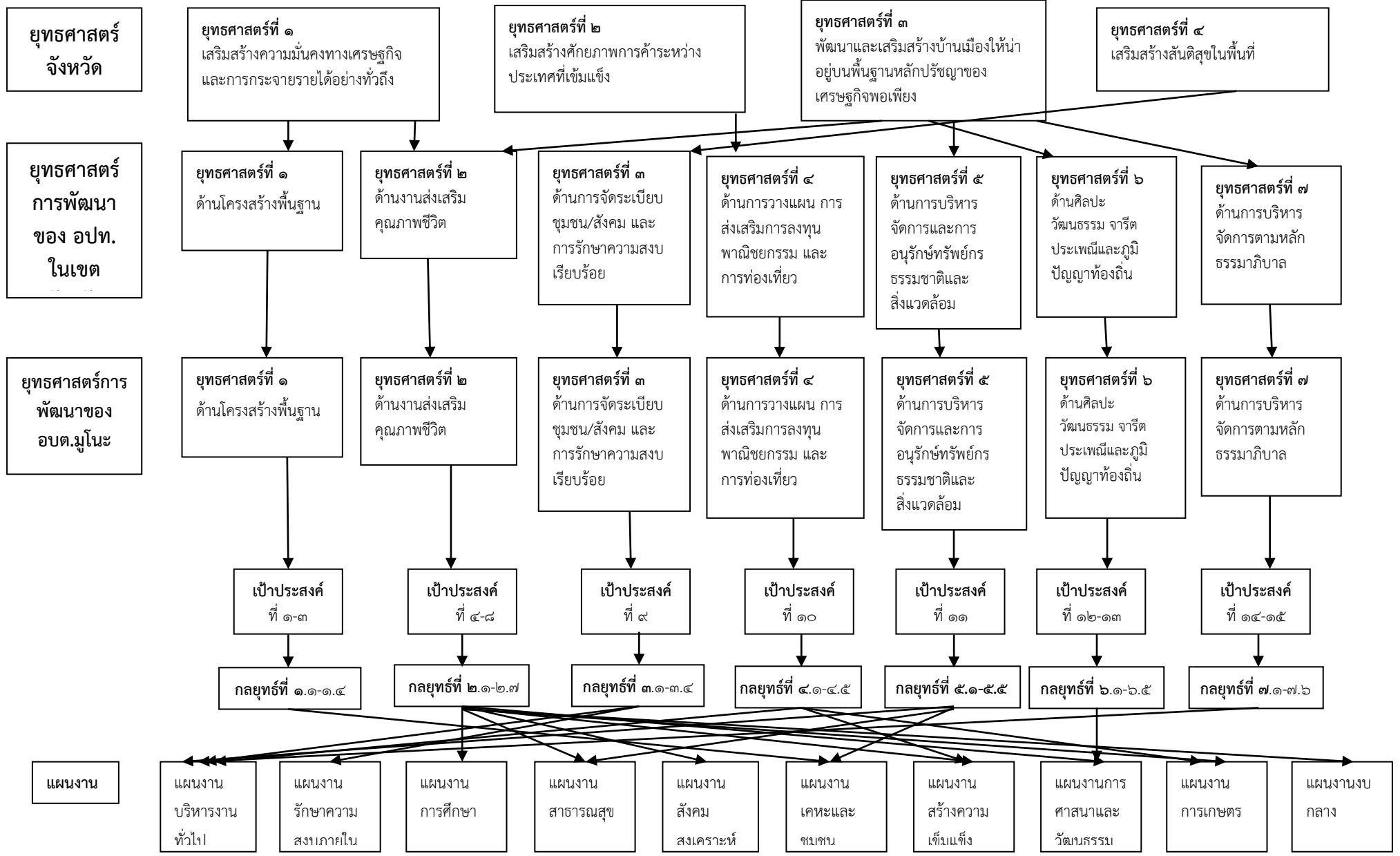
๖. การจัดการด้านการศึกษา ภาษา วัฒนธรรม จารีตประเพณี การศึกษาเป็นจุดเริ่มต้นของการพัฒนาต่างๆ เสมือนประตูเชื่อมกับโลกภายนอก องค์กรปกครองส่วนท้องถิ่นซึ่งมีหน้าที่ในการจัดและส่งเสริมการศึกษาให้แก่ประชาชนและชุมชนต้องพัฒนาประชาชนและชุมชนให้สามารถก้าวสู่ประชาคมอาเซียนได้โดยต้องเน้น “การพัฒนามาตรฐานด้านการศึกษา” ไม่ว่าจะเป็นการพัฒนาคุณภาพในการจัดการศึกษา โดยปรับหลักสูตรการเรียนการสอน ส่งเสริมการเรียนรู้ภาษาอังกฤษและภาษาเพื่อนบ้านในภูมิภาคอาเซียนเพื่อการสื่อสารที่ดี การพัฒนาและสนับสนุนครูผู้สอนให้มีการแลกเปลี่ยนทางวัฒนธรรมระหว่างประเทศสมาชิกและนำเทคโนโลยีมาใช้ประกอบการเรียนการสอน ทำให้ประชาชนเกิดการเรียนรู้ที่ทันสมัย มีความเป็นสากลและมีคุณภาพ นอกจากนี้ องค์กรปกครองส่วนท้องถิ่นจะต้องจัดทำข้อมูลที่เป็นต่อแรงงานต่างชาติ เป็นภาษาอังกฤษหรือภาษาของประเทศสมาชิกอาเซียนอื่นๆ สำหรับเรื่องวัฒนธรรมและจารีตประเพณีนั้น

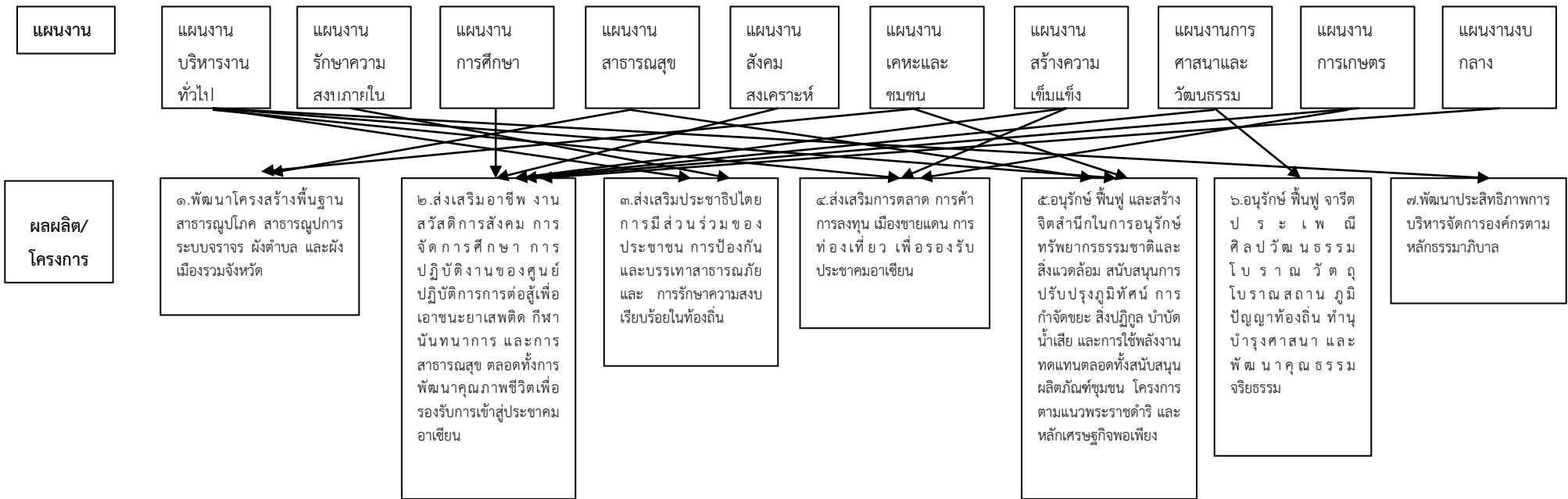
นอกจากองค์กรปกครองส่วนท้องถิ่นจะส่งเสริมให้เกิดการเรียนรู้และเข้าใจวัฒนธรรมของประเทศเพื่อนบ้านในอาเซียนแล้ว ยังต้องเป็นสื่อกลางในการจัดกิจกรรมแลกเปลี่ยนเชิงวัฒนธรรมระหว่างประชาชนในเขตพื้นที่องค์กรปกครองส่วนท้องถิ่นและประชาชนในประเทศอาเซียนอื่นที่มีพรมแดนติดต่อกัน ซึ่งมักจะมีวัฒนธรรมที่คล้ายคลึงกัน การจัดกิจกรรมเช่นนี้จะช่วยให้ประชาชนมีความรู้สึกเป็นอันหนึ่งอันเดียวกันมากขึ้น

๗. การปรับปรุงโครงสร้างขององค์กรปกครองส่วนท้องถิ่น อาจต้องมีการจัดตั้งหน่วยงานด้านวิเทศสัมพันธ์ โดยเฉพาะในพื้นที่จังหวัดชายแดนเพื่อรับรองเนื้องานด้านการต่างประเทศและความร่วมมือกับประเทศเพื่อนบ้าน และเพื่อให้สามารถสื่อสารทำความเข้าใจกับประชาชนจากประเทศอื่นที่มาติดต่อราชการได้

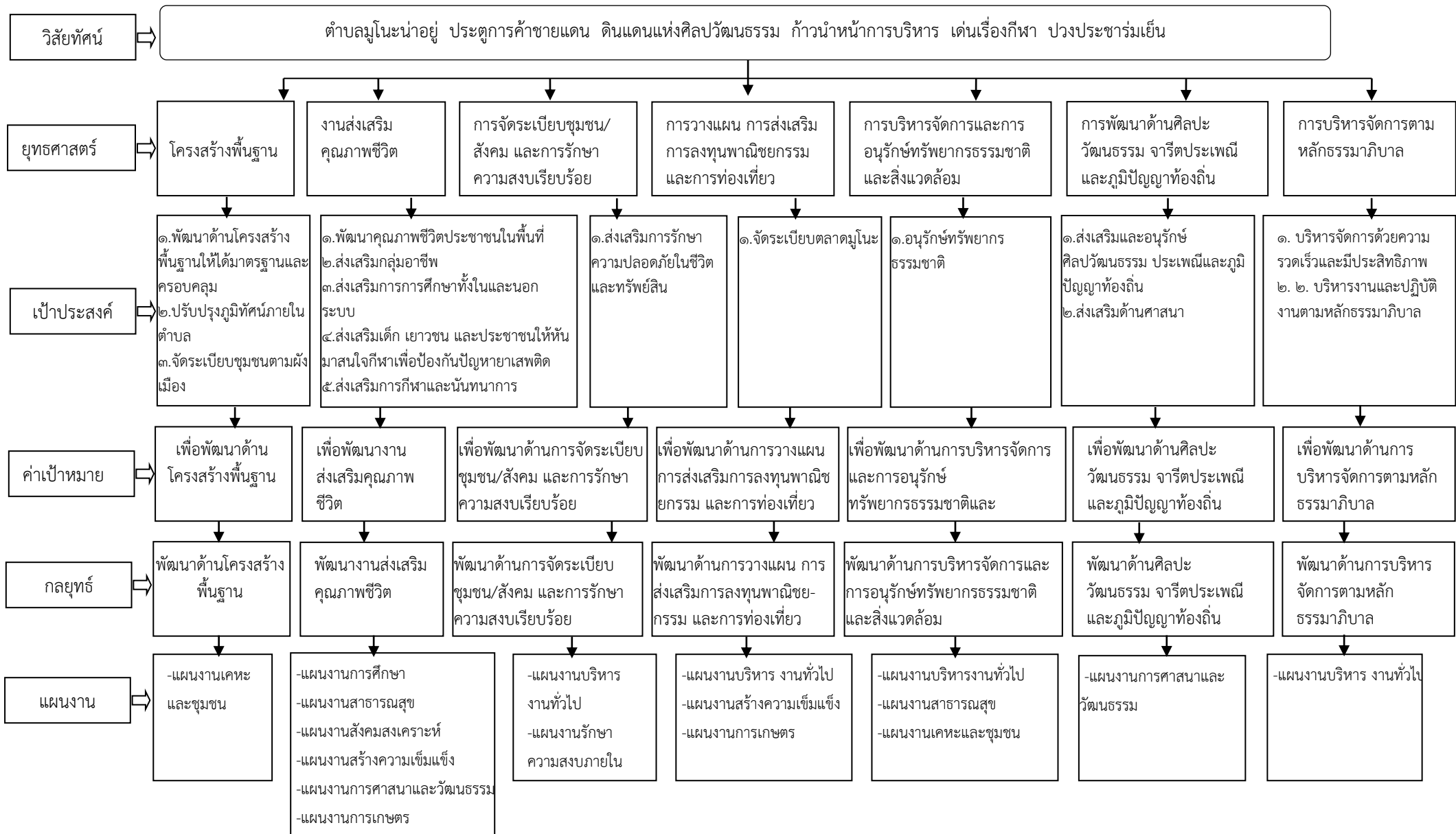
๓.๓ ความเชื่อมโยงยุทธศาสตร์การพัฒนาจังหวัดกับยุทธศาสตร์การพัฒนาขององค์การบริหารส่วนตำบลมูโนะ







๓.๔ แผนผังยุทธศาสตร์ (strategic map)



๓.๕ รายละเอียดยุทธศาสตร์

ความเชื่อมโยงกับยุทธศาสตร์จังหวัด	ยุทธศาสตร์อปท.ในเขตจังหวัด	ยุทธศาสตร์อปท.	เป้าประสงค์	ตัวชี้วัดผลผลิต/โครงการ	ค่าเป้าหมาย				ความก้าวหน้าของเป้าหมาย	กลยุทธ์	ผลผลิต/โครงการ	หน่วยงานรับผิดชอบหลัก	หน่วยสนับสนุน
					๖๑	๖๒	๖๓	๖๔					
ยุทธศาสตร์ที่ ๑	ยุทธศาสตร์ที่ ๑	ยุทธศาสตร์ที่ ๑ การพัฒนาด้านโครงสร้างพื้นฐาน	-พัฒนาด้านโครงสร้างให้ได้มาตรฐานและครอบคลุม	โครงสร้างพื้นฐานมีจำนวนเพิ่มมากขึ้น	๔๗	๕๑	๒๓	๒๑	สามารถดำเนินการได้ ๑๔๒ โครงการ	พัฒนาโครงสร้างพื้นฐาน	การก่อสร้างโครงสร้างพื้นฐานต่างๆ	กองช่าง	กรมฯ/อบจ./จังหวัด
ยุทธศาสตร์ที่ ๑,๓	ยุทธศาสตร์ที่ ๒	ยุทธศาสตร์ที่ ๒ การพัฒนาด้านสังคมและส่งเสริมคุณภาพชีวิต	เพื่อพัฒนาสังคมและส่งเสริมคุณภาพชีวิต	ระดับคุณภาพชีวิตของประชาชนในตำบลมูโนะเพิ่มขึ้นอย่างต่อเนื่อง	๖๔	๕๙	๕๕	๕๕	สามารถดำเนินการได้ ๒๓๓ โครงการ	พัฒนาสังคมและส่งเสริมคุณภาพชีวิต	โครงการด้านการพัฒนาสังคมและส่งเสริมคุณภาพชีวิต	กองสวัสดิการฯ/ กองการศึกษา/ กองสาธารณสุขฯ	จังหวัด/อำเภอ/สาธารณสุขสุข
ยุทธศาสตร์ที่ ๔	ยุทธศาสตร์ที่ ๓	ยุทธศาสตร์ที่ ๓ การพัฒนาด้านการจัดระเบียบชุมชนสังคมและความสงบเรียบร้อย	เพื่อพัฒนาด้านการจัดระเบียบชุมชนสังคมและความสงบเรียบร้อย	ระดับการมีส่วนร่วมในการรักษาความปลอดภัยของประชาชนภายในตำบลมูโนะเพิ่มขึ้นอย่างต่อเนื่อง	๑๗	๑๒	๑๒	๑๒	สามารถดำเนินการได้ ๕๓ โครงการ	พัฒนาด้านการจัดระเบียบชุมชนสังคมและความสงบเรียบร้อย	โครงการด้านส่งเสริมความปลอดภัยของประชาชน	สำนักงานปลัด	จังหวัด/อำเภอ
ยุทธศาสตร์ที่ ๑	ยุทธศาสตร์ที่ ๔	ยุทธศาสตร์ที่ ๔ การพัฒนาด้านการวางแผนการส่งเสริมการลงทุนพาณิชย์ยกรรมและการท่องเที่ยว	เพื่อพัฒนาด้านการวางแผนการส่งเสริมการลงทุนพาณิชย์ยกรรมและการท่องเที่ยว	จำนวนผู้ได้รับการส่งเสริม/สนับสนุนการลงทุนเพิ่มขึ้น	๖	๕	๕	๕	สามารถดำเนินการได้ ๒๑ โครงการ	พัฒนาด้านการวางแผนการส่งเสริมการลงทุนพาณิชย์ยกรรมและการท่องเที่ยว	โครงการด้านการวางแผนการส่งเสริมการลงทุนพาณิชย์ยกรรมและการท่องเที่ยว	สำนักงานปลัด/ กองช่าง	-

ความเชื่อมโยงกับยุทธศาสตร์จังหวัด	ยุทธศาสตร์อปท.ในเขตจังหวัด	ยุทธศาสตร์อปท.	เป้าประสงค์	ตัวชี้วัดผลผลิต/โครงการ	ค่าเป้าหมาย				ความก้าวหน้าของเป้าหมาย	กลยุทธ์	ผลผลิต/โครงการ	หน่วยงานรับผิดชอบหลัก	หน่วยสนับสนุน
					๖๑	๖๒	๖๓	๖๔					
ยุทธศาสตร์ที่ ๓	ยุทธศาสตร์ที่ ๕	ยุทธศาสตร์ที่ ๕ การพัฒนาด้านการบริหารจัดการและการอนุรักษ์ทรัพยากรธรรมชาติและสิ่งแวดล้อม	เพื่อพัฒนาด้านการบริหารจัดการและการอนุรักษ์ทรัพยากรธรรมชาติและสิ่งแวดล้อม	ทรัพยากรธรรมชาติและสิ่งแวดล้อมภายใต้การดูแล อนุรักษ์ และฟื้นฟูเพิ่มขึ้น	๑๑	๑๐	๖	๖	สามารถดำเนินการได้ ๓๓ โครงการ	พัฒนาด้านการบริหารจัดการและการอนุรักษ์ทรัพยากรธรรมชาติและสิ่งแวดล้อม	โครงการด้านการบริหารจัดการและการอนุรักษ์ทรัพยากรธรรมชาติและสิ่งแวดล้อม	สำนักงานปลัด/กองช่าง/กองสาธารณสุขฯ	-
ยุทธศาสตร์ที่ ๔	ยุทธศาสตร์ที่ ๖	ยุทธศาสตร์การพัฒนาด้านศิลปวัฒนธรรม จารีตประเพณี ประเพณีและภูมิปัญญาท้องถิ่น	เพื่อพัฒนาด้านการศิลปะ วัฒนธรรม จารีตประเพณี และภูมิปัญญาท้องถิ่น	ศาสนา ขนบธรรมเนียม ประเพณี วัฒนธรรม ท้องถิ่นได้รับการอนุรักษ์และบำรุงรักษาเพิ่มขึ้นอย่างต่อเนื่อง	๑๙	๑๗	๑๗	๑๗	สามารถดำเนินการได้ ๗ โครงการ	พัฒนาด้านยุทธศาสตร์การพัฒนาด้านศิลปวัฒนธรรม จารีตประเพณีและภูมิปัญญาท้องถิ่น	โครงการด้านศาสนา ศิลปะ วัฒนธรรม จารีตประเพณี และภูมิปัญญาท้องถิ่น	กองการศึกษาฯ	-
ยุทธศาสตร์ที่ ๓	ยุทธศาสตร์ที่ ๗	ยุทธศาสตร์ที่ ๗ การพัฒนาด้านการบริหารจัดการตามหลักธรรมาภิบาล	เพื่อพัฒนาด้านการบริหารจัดการตามหลักธรรมาภิบาล	ประสิทธิภาพการบริหารจัดการขององค์กรเพิ่มขึ้น	๒๒	๑๔	๑๓	๑๓	สามารถดำเนินการได้ ๖๒ โครงการ	พัฒนาด้านการบริหารจัดการตามหลักธรรมาภิบาล	โครงการด้านการบริหารจัดการตามหลักธรรมาภิบาล	สำนักงานปลัด/กองคลัง/กองช่าง/กองการศึกษาฯ	-

ส่วนที่ ๕ การติดตามและประเมินผล

๑. การติดตามและประเมินผลยุทธศาสตร์

แนวทางการพิจารณาการติดตามและประเมินผลแผนพัฒนาท้องถิ่นตามระเบียบกระทรวงมหาดไทยว่าด้วยการจัดทำแผนพัฒนาขององค์กรปกครองส่วนท้องถิ่น พ.ศ. ๒๕๔๘ (แก้ไขเพิ่มเติม ฉบับที่ ๒ พ.ศ. ๒๕๕๙) เป็นแบบที่กำหนดให้คณะกรรมการติดตามและประเมินผลแผนพัฒนาท้องถิ่น ดำเนินการให้คะแนน ตามเกณฑ์ที่กำหนดไว้ ซึ่งเป็นส่วนหนึ่งของการติดตามและประเมินผลแผนพัฒนา โดยดำเนินการให้แล้วเสร็จภายในหกสิบวัน นับแต่วันที่ประกาศใช้งบประมาณรายจ่าย มีรายละเอียด ดังนี้

๑. แนวทางการพิจารณาการติดตามและประเมินผลยุทธศาสตร์เพื่อความสอดคล้องแผนพัฒนาท้องถิ่นสี่ปี ประกอบด้วย

๑.๑ ข้อมูลสภาพทั่วไปและข้อมูลพื้นฐานขององค์กรปกครองส่วนท้องถิ่น ๒๐ คะแนน

๑.๒ การวิเคราะห์สถานการณ์และศักยภาพ ๑๕ คะแนน

๑.๓ ยุทธศาสตร์ ๖๕ คะแนน ประกอบด้วย

(๑) ยุทธศาสตร์ขององค์กรปกครองส่วนท้องถิ่น ๑๐ คะแนน

(๒) ยุทธศาสตร์ขององค์กรปกครองส่วนท้องถิ่นในเขตจังหวัด ๑๐ คะแนน

(๓) ยุทธศาสตร์จังหวัด ๑๐ คะแนน

(๔) วิสัยทัศน์ ๕ คะแนน

(๕) กลยุทธ์ ๕ คะแนน

(๖) เป้าประสงค์ของแต่ละประเด็นกลยุทธ์ ๕ คะแนน

(๗) จุดยืนทางยุทธศาสตร์ ๕ คะแนน

(๘) แผนงาน ๕ คะแนน

(๙) ความเชื่อมโยงของยุทธศาสตร์ในภาพรวม ๕ คะแนน

(๑๐) ผลผลิต/โครงการ ๕ คะแนน

คะแนนรวม ๑๐๐ คะแนน เกณฑ์ที่ควรได้เพื่อให้เกิดความสอดคล้องและขับเคลื่อนการพัฒนาท้องถิ่นขององค์กรปกครองส่วนท้องถิ่น ไม่ควรน้อยกว่าร้อยละ ๘๐ (๘๐ คะแนน)

๒. แนวทางการพิจารณาการติดตามและประเมินผลโครงการเพื่อความสอดคล้องแผนพัฒนาท้องถิ่นสี่ปี ประกอบด้วย

๒.๑ การสรุปสถานการณ์การพัฒนา ๑๐ คะแนน

๒.๒ การประเมินผลการนำแผนพัฒนาท้องถิ่นสี่ปีไปปฏิบัติในเชิงปริมาณ ๑๐ คะแนน

๒.๓ การประเมินผลการนำแผนพัฒนาท้องถิ่นสี่ปีไปปฏิบัติในเชิงคุณภาพ ๑๐ คะแนน

๒.๔ ยุทธศาสตร์และแผนงาน ๑๐ คะแนน

๒.๕ โครงการพัฒนา ๖๐ คะแนน ประกอบด้วย

(๑) ความชัดเจนของชื่อโครงการ ๕ คะแนน

(๒) กำหนดวัตถุประสงค์สอดคล้องกับโครงการ ๕ คะแนน

(๓) เป้าหมาย (ผลผลิตของโครงการ) มีความชัดเจนนำไปสู่การตั้งงบประมาณได้ถูกต้อง ๕ คะแนน

- (๔) โครงการมีความสอดคล้องกับแผนยุทธศาสตร์ชาติ ๒๐ ปี ๕ คะแนน
 - (๕) เป้าหมาย (ผลผลิตของโครงการ) มีความสอดคล้องกับแผนพัฒนาเศรษฐกิจและสังคมแห่งชาติ ฉบับที่ ๑๒ ๕ คะแนน
 - (๖) โครงการมีความสอดคล้องกับ Thailand ๔.๐ ๕ คะแนน
 - (๗) โครงการสอดคล้องกับยุทธศาสตร์จังหวัด ๕ คะแนน
 - (๘) โครงการแก้ไขปัญหาความยากจนหรือการเสริมสร้างให้ประเทศชาติมั่นคง มั่งคั่ง ยั่งยืน ภายใต้อำนาจรัฐ ๕ คะแนน
 - (๙) งบประมาณ มีความสอดคล้องกับเป้าหมาย (ผลผลิตของโครงการ) ๕ คะแนน
 - (๑๐) มีการประมาณการราคาถูกต้องตามหลักวิธีการงบประมาณ ๕ คะแนน
 - (๑๑) มีการกำหนดตัวชี้วัด (KPI) และสอดคล้องกับวัตถุประสงค์และผลที่คาดว่าจะได้รับ ๕ คะแนน
 - (๑๒) ผลที่คาดว่าจะได้รับ สอดคล้องกับวัตถุประสงค์ ๕ คะแนน
- คะแนนรวม ๑๐๐ คะแนน เกณฑ์ที่ควรได้เพื่อให้เกิดความสอดคล้องและขับเคลื่อนการพัฒนาท้องถิ่นขององค์กรปกครองส่วนท้องถิ่น ไม่ควรน้อยกว่าร้อยละ ๘๐ (๘๐ คะแนน)

๓. แนวทางการพิจารณาการติดตามและประเมินผลยุทธศาสตร์เพื่อความสอดคล้องแผนพัฒนา ท้องถิ่นสี่ปีขององค์กรปกครองส่วนท้องถิ่น ประเด็นการพิจารณา

๑. ข้อมูลสภาพทั่วไปและข้อมูลพื้นฐานขององค์กรปกครองส่วนท้องถิ่น ๒๐ คะแนน
๒. การวิเคราะห์สถานการณ์และศักยภาพ ๑๕ คะแนน
๓. ยุทธศาสตร์ ประกอบด้วย ๖๕ คะแนน
 - ๓.๑ ยุทธศาสตร์ขององค์กรปกครองส่วนท้องถิ่น (๑๐)
 - ๓.๒ ยุทธศาสตร์ขององค์กรปกครองส่วนท้องถิ่นในเขตจังหวัด (๑๐)
 - ๓.๓ ยุทธศาสตร์จังหวัด (๑๐)
 - ๓.๔ วิสัยทัศน์ (๕)
 - ๓.๕ กลยุทธ์ (๕)
 - ๓.๖ เป้าประสงค์ของแต่ละประเด็นกลยุทธ์ (๕)
 - ๓.๗ จุดยืนทางยุทธศาสตร์ (๕)
 - ๓.๘ แผนงาน (๕)
 - ๓.๙ ความเชื่อมโยงของยุทธศาสตร์ในภาพรวม (๕)
 - ๓.๑๐ ผลผลิต/โครงการ (๕)

รวมคะแนน ๑๐๐

๒. การติดตามและประเมินผลโครงการ

องค์การบริหารส่วนตำบลมูโนะ ใช้การติดตามและประเมินผลโครงการ โดยใช้ตัวแบบวัดผลในเชิงปริมาณ และคุณภาพ ตามที่จะกล่าวต่อไปในหัวข้อที่ ๓.๑ และมีหลักการประเมินผลโครงการที่สำคัญ คือ การติดตามและประเมินผลโครงการว่าบรรลุวัตถุประสงค์ที่กำหนดไว้ในโครงการทุกประการหรือไม่อย่างไร

๓. สรุปผลการพัฒนาท้องถิ่นในภาพรวม

๓.๑ การวัดผลในเชิงปริมาณและเชิงคุณภาพ

ข้อ ๓๐ (๕) ของระเบียบกระทรวงมหาดไทย ว่าด้วยการจัดทำแผนพัฒนาขององค์กรปกครองส่วนท้องถิ่น พ.ศ.๒๕๔๘ ฉบับที่ ๒ พ.ศ.๒๕๕๙ กำหนดว่า ผู้บริหารท้องถิ่นเสนอผลการติดตามและประเมินผลต่อสภาท้องถิ่น และคณะกรรมการพัฒนาท้องถิ่น พร้อมทั้งประกาศผลการติดตามและประเมินผลแผนพัฒนาให้ประชาชนในท้องถิ่นทราบ ในที่เปิดเผยภายในสิบห้าวันนับแต่วันที่ผู้บริหารท้องถิ่นเสนอผลการติดตามและประเมินผลดังกล่าว และต้องปิดประกาศโดยเปิดเผยไม่น้อยกว่าสามสิบวัน โดยอย่างน้อยปีละสองครั้งภายในเดือนเมษายนและภายในเดือนตุลาคม ของทุกปี และ ข้อ ๒๙ (๓) กำหนดว่า ให้องค์กรปกครองส่วนท้องถิ่นรายงานผลและเสนอความเห็นซึ่งได้จากการติดตามและประเมินผลแผนพัฒนาต่อผู้บริหารท้องถิ่น เพื่อให้ผู้บริหารท้องถิ่นเสนอต่อสภาท้องถิ่น และคณะกรรมการพัฒนาท้องถิ่น พร้อมทั้งประกาศผลการติดตามและประเมินผลแผนพัฒนาให้ประชาชนในท้องถิ่นทราบในที่เปิดเผย ภายในสิบห้าวัน นับแต่วันรายงานผลและเสนอความเห็นดังกล่าวและต้องปิดประกาศไว้เป็นระยะเวลาไม่น้อยกว่าสามสิบวัน โดยอย่างน้อยปีละสองครั้งภายในเดือนเมษายนและภายในเดือนตุลาคมของทุกปี

- โดยใช้แบบสำหรับการติดตามและประเมินผลเชิงปริมาณและคุณภาพ

(๑) แบบตัวบ่งชี้การปฏิบัติงาน (Performance Indicators)

(๒) แบบบัตรคะแนน (Scorecard Model) หรือ Scorecard Model ของ Kaplan & Norton

(๓) แบบมุ่งวัดผลสัมฤทธิ์ (Result Framework Model (RF))

(๔) แบบเชิงเหตุผล (Logical Model)

(๕) แบบวัดกระบวนการปฏิบัติงาน (Process Performance Measurement System (PPMS))

(๖) แบบการประเมินโดยใช้วิธีการแก้ปัญหาหรือเรียนรู้จากปัญหาที่เกิดขึ้น หรือ Problem-Solving

Method

(๗) แบบการประเมินแบบมีส่วนร่วม (Participatory Method)

(๘) แบบการประเมินผลกระทบ (Impact Evaluation)

(๙) แบบการประเมินความเสี่ยง (Risk Assessment Model)

(๑๐) แบบประเมินตนเอง (Self-Assessment Model)

(๑๑) แบบอื่นๆ ที่องค์กรปกครองส่วนท้องถิ่นกำหนดขึ้น ทั้งนี้ต้องอยู่ภายใต้กรอบข้อ (๑) –(๑๐) หรือเป็นแบบผสมก็ได้

- เชิงปริมาณ (Quantity) เชิงคุณภาพ (Quality) ผลที่ได้จริงๆคืออะไร ค่าใช้จ่าย (Cost) เวลา (Time)

เป็นไปตามที่กำหนดไว้หรือไม่

- ประชาชนได้ประโยชน์อย่างไรหรือราชการได้ประโยชน์อย่างไร

- วัดผลนั้นได้หรือไม่ หรือวัดได้เท่าไร (Key Performance Indicator : KPIs)

- ผลกระทบ (Impact)

๔. ข้อเสนอแนะในการจัดทำแผนพัฒนาท้องถิ่นในอนาคต

๔.๑ ผลกระทบนำไปสู่อนาคต (เช่น จะทำ สนับสนุน ส่งเสริม ป้องกัน อย่างไร เป็นต้น)

ในทฤษฎีทางวิชาการการจัดการ ซึ่งว่า องค์กรต่างๆไม่ว่าจะเป็นองค์กรภาครัฐหรือองค์กรภาคเอกชน จะพัฒนา เติบโตและอยู่รอดได้ต้องมีการปรับตัวให้เข้ากับการเปลี่ยนแปลงของสภาพแวดล้อมภายนอก ๔ ประการ (PEST) ตลอดเวลา ซึ่งประกอบไปด้วย

- 1) สิ่งแวดล้อมด้านการเมือง (Political Environment)
- 2) สิ่งแวดล้อมด้านเศรษฐกิจ (Economic Environment)
- 3) สิ่งแวดล้อมด้านสังคม (Social Environment) และ
- 4) สิ่งแวดล้อมด้านวิทยาการใหม่ๆ (Technology)

องค์การบริหารส่วนตำบล มีฐานะเป็นองค์กรภาครัฐองค์หนึ่ง จึงมีความจำเป็นที่จะต้องมีความสามารถในการปรับตัวให้เข้ากับการเปลี่ยนแปลงของสิ่งแวดล้อมต่างๆ ๔ ประการดังกล่าวมาแล้ว เพื่อให้องค์กรพัฒนา เติบโตและอยู่รอดต่อไปได้ วิสัยทัศน์ในการปฏิบัติงานในองค์กรปกครองส่วนท้องถิ่นต้องวิเคราะห์ตามสิ่งแวดล้อมที่จะเปลี่ยนแปลงไปทั้ง ๔ ประการ ดังนี้

๑) การปรับตัวให้เข้ากับการเมือง(Political Environment) ที่เปลี่ยนแปลง

หากกล่าวถึงการปกครองของไทยในปัจจุบัน อาจแบ่งระดับการเมืองออกได้เป็น ๒ ระดับ ได้แก่ การเมืองระดับชาติ และการเมืองระดับท้องถิ่น การเมืองระดับชาติ ได้แก่ การเมืองระดับรัฐบาลสมาชิกสภาผู้แทนราษฎร สมาชิกวุฒิสภา ในส่วนของการเมืองระดับท้องถิ่นนั้นยังสามารถแบ่งแยกย่อยออกได้เป็นหลายประเภท เช่น การเมืองของ อบจ. เทศบาล หรือ อบต. หรือแม้กระทั่งการเมืองในระดับหมู่บ้านที่จะต้องมีการเลือกตั้งผู้ใหญ่บ้านโดยราษฎรในหมู่บ้านนั้นๆ เป็นต้น

ในสภาพข้อเท็จจริงปัจจุบันและผลงานวิจัยต่างๆที่เกี่ยวข้องต่างชี้ว่าการเมืองในระดับชาติ ยังมีอิทธิพลต่อการเมืองในระดับท้องถิ่นอยู่หลายประการ เช่น การเลือกตั้งในระดับท้องถิ่นต้องอาศัยภาพลักษณ์ของพรรคการเมืองระดับชาติเพื่อช่วยในการหาเสียง การให้เงินอุดหนุนเฉพาะกิจจากส่วนกลางมายังองค์กรปกครองส่วนท้องถิ่น โดยเลือกให้เฉพาะท้องถิ่นที่เป็นพรรคพวกเดียวกันกับราชการส่วนกลาง เป็นต้น

ในอนาคต อำนาจหน้าที่และบทบาทของนักการเมืองท้องถิ่นและข้าราชการท้องถิ่นจะเป็นอย่างไร นั้น ส่วนหนึ่งก็ขึ้นอยู่กับสิ่งแวดล้อมทางการเมืองโดยเฉพาะอย่างยิ่งอิทธิพลจากการเมืองระดับชาติซึ่งถ่ายทอดออกมาเป็นนโยบายของรัฐที่มีต่อ อบต. ซึ่งมักสลับสับเปลี่ยนกันเป็น ๒ กรณี กล่าวคือ การรวมอำนาจการปกครอง (Centralization) หรือ การกระจายอำนาจการปกครอง (Decentralization) ดังนั้น ผู้ที่จะปฏิบัติงานในองค์การบริหารส่วนตำบล จึงจำเป็นที่จะต้องทราบความเคลื่อนไหวของนโยบายรัฐอยู่ตลอดเวลา เพื่อบริหารจัดการองค์กรปกครองส่วนท้องถิ่นให้เข้ากับสภาพการณ์ดังกล่าวที่เปลี่ยนแปลงอยู่ตลอดเวลา

ในส่วนของปัจจัยการเมืองระดับท้องถิ่นด้วยตนเองนั้น ทุกฝ่ายที่เกี่ยวข้องจะต้องเข้าใจบทบาทหน้าที่ของตนเอง ซึ่งโดยหลักการแล้วการตัดสินใจกำหนดนโยบายควรเป็นหน้าที่ของฝ่ายการเมืองท้องถิ่น ทุกฝ่ายควรต้องรู้ความเคลื่อนไหวและการเปลี่ยนแปลงของการเมืองท้องถิ่นในทุกระดับทั้งระดับ อบจ. เทศบาล อบต. และระดับหมู่บ้าน เพราะการเมืองท้องถิ่นเหล่านี้มีความเชื่อมโยงสัมพันธ์กันและจะต้องมีผลกระทบต่อองค์กรปกครองส่วนท้องถิ่นไม่ว่าทางตรงก็ทางอ้อม ข้าราชการท้องถิ่นควรพยายามปรับข้อเท็จจริงในท้องถิ่นให้เข้ากับระเบียบกฎหมายของรัฐ ซึ่งในบางครั้งระเบียบกฎหมายอาจไม่เหมาะสมกับสภาพปัญหาและความต้องการของคนในท้องถิ่นก็ต้องเป็นหน้าที่ของข้าราชการท้องถิ่น ที่จะปรับใช้กฎหมาย ให้สามารถใช้ได้จริงตามสภาพและบริบทแวดล้อมของท้องถิ่นนั้นๆ จึงจะได้ชื่อว่าเป็นนักบริหารการเปลี่ยนแปลง(Change Agent) อย่างแท้จริง

๒) การปรับตัวเข้ากับเศรษฐกิจ (Economic Environment) ที่เปลี่ยนแปลง

เมื่อสภาพเศรษฐกิจโดยรวมของประเทศไม่ดี ทำให้ประชาชนยากจนเพิ่มขึ้นเป็นสาเหตุของปัญหาอื่นๆที่กระทบต่อองค์กรปกครองส่วนท้องถิ่นตามมา ไม่ว่าจะเป็นปัญหาเสพติด ปัญหาโสเภณีเด็ก ปัญหาประชาชนเรียกร้องในสิ่งที่สามารถแก้ไขปัญหาเฉพาะหน้ามากกว่าสิ่งที่แก้ไขปัญหาได้อย่างยั่งยืน เช่น ต้องการอุปโภคและ

บริโศภพรี และของฟรีอื่นๆจากองค์กรปกครองส่วนท้องถิ่น เป็นต้น ซึ่งสวนทางกับระเบียบกฎหมายและการตรวจสอบอย่างเข้มข้นของสำนักงานตรวจเงินแผ่นดิน อีกปัญหาหนึ่งประชาชนอาจขาดการมีส่วนร่วมทางการเมืองกับองค์กรปกครองส่วนท้องถิ่น เพราะต้องเอาเวลาไปทำงานหาเงินเพื่อปากท้องของตนเองก่อน รวมตลอดถึงปัญหาความยากจนของประชาชนจะสร้างความเข้มแข็งให้กับนโยบายประชานิยมไปโดยปริยายซึ่งอาจส่งผลกระทบในทางลบในระยะยาว โดยเฉพาะอย่างยิ่งเป็นการส่งเสริมลักษณะนิสัยการพึ่งพิงรัฐอยู่ตลอดเวลาของประชาชน เป็นต้น

ดังนั้น การสร้างกระบวนทัศน์ (Paradigm) ทางความคิดให้แก่ประชาชนตามหลัก “ตนเป็นที่พึ่งแห่งตน” และ “ปรัชญาเศรษฐกิจพอเพียง” ควรเป็นสิ่งสำคัญที่นักบริหารงานองค์กรปกครองส่วนท้องถิ่น ควรให้ความสนใจที่จะส่งเสริมและพัฒนาในประเด็นนี้

๓) การปรับตัวเข้ากับสังคม (Social Environment) ที่เปลี่ยนแปลง

ชุมชนแต่ละชุมชนมีสภาพทางสังคมและวัฒนธรรมที่แตกต่างกัน ดังนั้น การปฏิบัติงานในแต่ละพื้นที่ก็ต้องเผชิญกับสภาพทางสังคมและวัฒนธรรมที่แตกต่างกัน เช่น บางพื้นที่อาจเป็นสังคมของคนพุทธ บางพื้นที่อาจเป็นสังคมของคนคริสต์หรืออิสลาม บางพื้นที่เป็นสังคมปฐมนิยม (ชุมชนชนบท) บางพื้นที่เป็นสังคมทุนนิยม (ชุมชนในเมือง) บางพื้นที่ประชาชนให้ความร่วมมือกับกิจกรรมขององค์กรปกครองส่วนท้องถิ่นเป็นอย่างดี บางพื้นที่ประชาชนขาดความร่วมมือ บางพื้นที่อาจเป็นสังคมที่ประกอบด้วยชนเผ่าต่างๆมากมาย เป็นต้น

สภาพของสังคมไทยมักเป็นสังคมอุปถัมภ์ ผู้บริหารท้องถิ่นอาจมีแนวโน้มที่จะตัดสินใจกำหนดนโยบายไปตอบสนองต่อบางกลุ่ม ก่อให้เกิดความขัดแย้งที่รุนแรงขึ้นในสังคมท้องถิ่นมากกว่าในอดีต ดังนั้น บุคลากรในองค์การบริหารส่วนตำบล จึงจำเป็นต้องเข้าใจผลกระทบที่มาจากสาเหตุการกระจายอำนาจสู่ท้องถิ่นที่ส่งผลโดยตรงต่อความสามัคคีในสังคมท้องถิ่นยุคปัจจุบัน ต้องมีความสามารถบริหารงานบนความขัดแย้งในสังคม เพราะคงไม่มีสังคมใดในประเทศไทยที่จะมีคนที่ชอบสิ่งๆหนึ่งเหมือนกันได้หมด การปฏิบัติงานทุกอย่างย่อมมีการเห็นด้วย ไม่เห็นด้วย และต่อต้าน อยู่คู่กับสังคมประชาธิปไตยเสมอ สำคัญเพียงแต่ว่าจะสามารถระดับหรือแก้ไขความขัดแย้งที่รุนแรงนั้นได้อย่างไร

๔) การปรับตัวเข้ากับวิทยาการใหม่ๆ (Technology) ที่เปลี่ยนแปลง

ในปัจจุบันกรมส่งเสริมการปกครองท้องถิ่นมีนโยบายส่งเสริมการพัฒนาบุคลากรโดยการฝึกอบรมอยู่เป็นประจำ เช่น การฝึกอบรมการใช้คอมพิวเตอร์โปรแกรมต่างๆ การฝึกอบรมการจัดทำเว็บไซต์องค์กร เป็นต้น ประกอบกับกรมส่งเสริมฯ มีเว็บไซต์เผยแพร่ข้อมูลข่าวสารต่างๆที่จำเป็นและเกี่ยวข้องกับการปฏิบัติงานขององค์กรปกครองส่วนท้องถิ่น ที่ปรับปรุงให้ทันสมัยอยู่ทุกวัน เช่น การเผยแพร่หนังสือสั่งการต่างๆ ผ่านช่องทางการสารบรรณอิเล็กทรอนิกส์ เป็นต้น หากพนักงานท้องถิ่นให้ความสำคัญในการอ่านหนังสือสั่งการของกรมส่งเสริมฯทางอินเตอร์เน็ตอยู่เป็นประจำ ก็จะนำมาซึ่งการบริหารงานที่มีประสิทธิภาพและไม่ขัดต่อระเบียบ กฎหมาย หนังสือสั่งการที่เปลี่ยนแปลงไปอยู่ตลอดเวลา

๔.๒ ข้อสังเกต ข้อเสนอแนะ ผลจากการพัฒนา (รวมถึงองค์ประกอบสำคัญของข้อมูลเพื่อนำไปสู่ข้อเสนอแนะ เป็นต้น)

องค์การบริหารส่วนตำบลมูโนะ มีข้อสังเกต ข้อเสนอแนะ ผลจากการพัฒนา โดยอิงการคาดการณ์การพัฒนาต่างๆอยู่ภายใต้สิ่งแวดล้อมภายนอกต่างๆ ดังต่อไปนี้

๑) การเปลี่ยนแปลงในประเทศที่จะส่งผลกระทบต่อองค์การบริหารส่วนตำบล

- รัฐธรรมนูญฉบับใหม่จะส่งผลกระทบต่อองค์กรปกครองส่วนท้องถิ่นอย่างไร

- แนวโน้มการยกฐานะจาก อบต. เป็นเทศบาลทั่วประเทศ
- แนวโน้มการควมรวมองค์กรปกครองส่วนท้องถิ่น
- การเพิ่มขึ้นหรือลดลงของการจัดสรรเงินงบประมาณให้องค์กรปกครองส่วนท้องถิ่น

๒) การเปลี่ยนแปลงในระดับภูมิภาคที่จะส่งผลกระทบต่อองค์การบริหารส่วนตำบล

AEC หรือ Asean Economics Community คือการรวมตัวของชาติในอาเซียน ๑๐ ประเทศ โดยมี ไทย พม่า ลาว เวียดนาม มาเลเซีย สิงคโปร์ อินโดนีเซีย ฟิลิปปินส์ กัมพูชา บรูไน เพื่อที่จะให้มีผลประโยชน์ทางเศรษฐกิจร่วมกัน จะมีรูปแบบคล้ายๆ กลุ่ม Euro Zone นั้นเอง จะทำให้มีผลประโยชน์ อำนาจต่อรองต่างๆ กับคู่ค้าได้มากขึ้น และการนำเข้า ส่งออกของชาติในอาเซียนก็จะเสรี ยกเว้นสินค้าบางชนิดที่แต่ละประเทศอาจจะขอไว้ไม่ลดภาษีนำเข้า (เรียกว่าสินค้าอ่อนไหว)

จากการที่องค์การบริหารส่วนตำบลมูโนะ ได้กำหนดยุทธศาสตร์การพัฒนา ไว้จำนวน ๗ ยุทธศาสตร์ ดังนั้นจึงวิเคราะห์การเปลี่ยนแปลงในระดับภูมิภาค หรือ การเข้าสู่ AEC ที่จะส่งผลกระทบต่อองค์การบริหารส่วนตำบลมูโนะ ในยุทธศาสตร์ต่างๆ ดังนี้

๑. ยุทธศาสตร์การพัฒนาด้านโครงสร้างพื้นฐาน

การเข้าสู่ประชาคมเศรษฐกิจอาเซียน (AEC) ของไทย ทำให้องค์กรปกครองส่วนท้องถิ่นโดยเฉพาะอย่างยิ่ง องค์การบริหารส่วนตำบลมูโนะ ต้องให้ความสำคัญกับการพัฒนาโครงสร้างพื้นฐานเพื่อรองรับการหลั่งไหลเข้ามาของประชากรประเทศเพื่อนบ้านไม่ว่าจะเข้ามาในฐานะนักท่องเที่ยว คนทำงาน หรือการอื่นใด และเพื่อกระตุ้นเศรษฐกิจในพื้นที่ โดยเฉพาะตลาดมูโนะที่มีการจำหน่ายสินค้าที่หลากหลายและราคาถูก การพัฒนาโครงสร้างพื้นฐานที่สำคัญ เช่น ถนน ป้ายจราจรที่มีภาษาอังกฤษและภาษาต่างประเทศที่จำเป็น เป็นต้น

๒. ยุทธศาสตร์การพัฒนาด้านสังคมและส่งเสริมคุณภาพชีวิต

ปัญหาสังคมจะรุนแรงถ้าไม่ได้รับการวางแผนที่ดี ปัญหาการว่างงาน ปัญหาเสพติด ปัญหาอาชญากรรม จะรุนแรง คนจะทำผิดกฎหมายมากขึ้นเนื่องจากไม่รู้กฎหมาย

๓. ยุทธศาสตร์การพัฒนาด้านการจัดระเบียบชุมชนสังคมและความสงบเรียบร้อย

การเข้าสู่ประชาคมเศรษฐกิจอาเซียน (AEC) ของไทย ทำให้องค์กรปกครองส่วนท้องถิ่นโดยเฉพาะอย่างยิ่ง องค์การบริหารส่วนตำบลมูโนะ ต้องให้ความสำคัญกับการจัดระเบียบชุมชนสังคมและความสงบเรียบร้อยมากขึ้น เนื่องจากกฎหมายและวัฒนธรรมของแต่ละชนชาติอาจมีความแตกต่างกัน ดังนั้น อาจมีการฝ่าฝืนกฎหมายจากชาวต่างประเทศในไทยมากขึ้นทั้งโดยตั้งใจและความไม่รู้กฎหมาย อีกทั้ง อาจเกิดปัญหาอาชญากรรม ยาเสพติด เพิ่มมากขึ้น

๔. ยุทธศาสตร์การพัฒนาด้านการวางแผนการส่งเสริมการลงทุนพาณิชย์ยกรรมและการท่องเที่ยว

องค์การบริหารส่วนตำบลมูโนะ ต้องเร่งบูรณาการร่วมกับประชาชน เพื่อพัฒนาและฟื้นฟูสถานที่สาธารณะในพื้นที่ให้เป็นแหล่งท่องเที่ยว

๕. ยุทธศาสตร์การพัฒนาด้านการบริหารจัดการและการอนุรักษ์ทรัพยากรธรรมชาติและสิ่งแวดล้อม

องค์การบริหารส่วนตำบลมูโนะ ต้องมีการอนุรักษ์ทรัพยากรธรรมชาติ ยิ่งเข้าสู่ประชาคมอาเซียน ยิ่งต้องดูแลและเพิ่มพื้นที่สีเขียวเพิ่มขึ้น เพื่อรักษาทรัพยากรธรรมชาติให้คงอยู่สืบไป

๖. ยุทธศาสตร์การพัฒนาด้านศิลปะ วัฒนธรรม จารีตประเพณีและภูมิปัญญาท้องถิ่น

องค์การบริหารส่วนตำบลมูโนะ ต้องทำการรักษาวัฒนธรรม จารีตประเพณีและภูมิปัญญาท้องถิ่น ไว้ให้ลูกหลานได้สืบทอดศิลปวัฒนธรรมจารีตประเพณีและภูมิปัญญาท้องถิ่นให้คงอยู่สืบไป

๗. ยุทธศาสตร์การพัฒนาด้านการบริหารจัดการที่ดี

องค์การบริหารส่วนตำบลมูโนะ ต้องปรับปรุงในการบริหารตามหลักธรรมาภิบาล การบริหารภาครัฐต้องเร่งรัดพัฒนาให้ตอบสนองการให้บริการ โดยเฉพาะอย่างยิ่งการให้บริการในด้านการอนุญาต อนุมัติ ต่างๆ เป็นต้น

แผนพัฒนาท้องถิ่นสี่ปี
(พ.ศ. ๒๕๖๑ - ๒๕๖๔)



องค์การบริหารส่วนตำบลมูโนะ
อำเภอสุโขทัย-ลก จังหวัดนราธิวาส

ภาคผนวก

ผนวก ก
รูปแผนที่ตามแผนพัฒนาท้องถิ่น

ผนวก ข

การประเมินคุณภาพของแผน
ผลการพิจารณาคุณภาพแผนพัฒนาสามปีขององค์การบริหารส่วนตำบลมูโนะ
(พ.ศ.๒๕๖๐ - ๒๕๖๒)

ประเด็นการพิจารณา	คะแนน	คะแนนที่ได้
๑. ข้อมูลสภาพทั่วไปขององค์กรปกครองส่วนท้องถิ่น	๑๐	๗
๒. การวิเคราะห์สภาพการณ์และศักยภาพ	๒๕	๑๖
๓. ยุทธศาสตร์ ประกอบด้วย	๖๕	๖๐
๓.๑ วิสัยทัศน์	(๕)	๔
๓.๒ พันธกิจ	(๕)	๕
๓.๓ ประเด็นยุทธศาสตร์	(๑๐)	๑๐
๓.๔ เป้าประสงค์ของแต่ละประเด็นยุทธศาสตร์	(๕)	๕
๓.๕ ตัวชี้วัดและค่าเป้าหมายของแต่ละประเด็นยุทธศาสตร์	(๑๕)	๑๓
๓.๖ กลยุทธ์ของแต่ละประเด็นยุทธศาสตร์	(๑๐)	๑๐
๓.๗ บัญชีรายการชุดโครงการของแต่ละประเด็นยุทธศาสตร์	(๑๕)	๑๓
รวม	๑๐๐	๘๓

ประเด็นการพิจารณา	รายละเอียดหลักเกณฑ์	คะแนน เต็ม	คะแนน ที่ได้
๑. ข้อมูลสภาพทั่วไปของ อปท.	<p>ควรประกอบด้วยข้อมูลดังนี้</p> <ul style="list-style-type: none"> -ข้อมูลการปกครอง ประชากร ทรัพยากร โครงสร้างพื้นฐาน สถานที่ ท่องเที่ยว เป็นต้น และข้อมูลเชิงสถิติที่สำคัญ -การประชุมประชาคมหรือการประชุมอื่น ๆ ที่มีลักษณะคล้ายกัน -การสำรวจและจัดเก็บเพื่อการจัดทำแผนพัฒนาและ/หรือการใช้ ข้อมูล จปฐ. -มีข้อมูลสรุปผลการดำเนินงานที่ผ่านมา (เพื่อดูการดำเนินงานในแต่ ละปีที่ผ่านมาว่ามีการดำเนินการบรรลุเป้าหมายของยุทธศาสตร์ของ แผนพัฒนามากน้อยเพียงใด 	<p>๑๐ (๓)</p> <p>(๓)</p> <p>(๒)</p> <p>(๒)</p>	<p>๗ ๒</p> <p>๒</p> <p>๑</p> <p>๒</p>
๒. การวิเคราะห์สถานการณ์ และศักยภาพ	<p>ครอบคลุมการวิเคราะห์ ข้อมูลที่สำคัญ ด้านเศรษฐกิจ สังคมและ ทรัพยากรธรรมชาติและสิ่งแวดล้อมและมีการวิเคราะห์ เปรียบเทียบข้อมูลที่สำคัญ เพื่อชี้ให้เห็นศักยภาพ ปัญหาและความ ต้องการ</p> <ul style="list-style-type: none"> • การวิเคราะห์ข้อมูลเพื่อการจัดทำแผนพัฒนาและ/หรือ จปฐ. <ul style="list-style-type: none"> -ภาพรวมรายได้ครัวเรือน การสร้างอาชีพ -มีการวิเคราะห์ หรือเปรียบเทียบข้อมูลที่สำคัญของจังหวัดและ แสดงให้เห็นศักยภาพและระดับความรุนแรงของปัญหา • การวิเคราะห์ข้อมูลสังคม <ul style="list-style-type: none"> -ครอบคลุมการวิเคราะห์ข้อมูลที่สำคัญ ด้านสังคม เช่น กำลัง แรงงาน การศึกษา สาธารณสุข ความยากจน อาชญากรรม ปัญหายา เสพติด เป็นต้น -มีการวิเคราะห์ หรือ เปรียบเทียบข้อมูลที่สำคัญของ อปท. และ แสดงให้เห็นศักยภาพและระดับความรุนแรงของปัญหา • การวิเคราะห์ข้อมูลทรัพยากรและสิ่งแวดล้อม <ul style="list-style-type: none"> -ครอบคลุมการวิเคราะห์ข้อมูลที่สำคัญ ด้านทรัพยากรธรรมชาติและ สิ่งแวดล้อม -มีการนำเสนอให้เห็นถึงสภาพแวดล้อมทั้งภายในและภายนอก ของ อปท. • SWOT ต้องสอดคล้องกับโอกาสและศักยภาพของอปท. <ul style="list-style-type: none"> -การวิเคราะห์สอดคล้องกับการวิเคราะห์ข้อมูลพื้นฐาน 	<p>๒๕</p> <p>๔ (๒)</p> <p>(๒)</p> <p>๕ (๓)</p> <p>(๒)</p> <p>๕ (๒)</p> <p>(๓)</p> <p>๕ (๓)</p>	<p>๑๖</p> <p>๒ ๑</p> <p>๑</p> <p>๓ ๒</p> <p>๑</p> <p>๓ ๑</p> <p>๒</p> <p>๔ ๓</p>

	-มีการจำแนกผลการวิเคราะห์ปัจจัยภายในภายนอกอย่างถูกต้อง	(๒)	๑
--	--	-----	---

ประเด็นการพิจารณา	รายละเอียดหลักเกณฑ์	คะแนน เต็ม	คะแนน ที่ได้
๒. การวิเคราะห์สภาพการณ์ และศักยภาพ(ต่อ)	<p>•สรุปประเด็นปัญหาและความต้องการของประชาชนเชิงพื้นที่</p> <p>-มีการประมวลปัญหาและความต้องการของประชาชนในพื้นที่โดยชี้ให้เห็นขนาดและความรุนแรงของปัญหาและความต้องการ</p> <p>-มีการระบุปัญหาหรือความต้องการในเชิงพื้นที่หรือกลุ่มเป้าหมายที่ชัดเจน</p> <p>-การใช้แผนชุมชน/แผนหมู่บ้านเป็นส่วนประกอบในการจัดทำแผนพัฒนา</p>	๖ (๒) (๒) (๒)	๔ ๑ ๑ ๒
๓. ยุทธศาสตร์ ๓.๑ วิสัยทัศน์	<p>•มีลักษณะแสดงสถานภาพที่ อปท.ต้องการจะเป็นหรือบรรลุถึงในอนาคตอย่างชัดเจนสอดคล้องกับโอกาสและศักยภาพที่เป็นลักษณะเฉพาะของอปท.</p> <p>-จุดเน้นและสิ่งที่ต้องการจะเป็นสอดคล้องกับการวิเคราะห์ข้อมูล</p> <p>-มีความเป็นไปได้ ตามศักยภาพและโอกาสของพื้นที่</p>	๖๕ ๕ (๓) (๒)	๖๐ ๔ ๒ ๒
๓.๒ พันธกิจ	<p>-แสดงถึงภารกิจที่ควรจะเป็นเพื่อนำไปสู่การบรรลุวิสัยทัศน์</p> <p>-มีความเป็นไปได้ในเชิงคุณภาพหรือเชิงปริมาณ</p>	๕ (๓) (๒)	๕ ๓ ๒
๓.๓ ประเด็นยุทธศาสตร์	<p>•มีความชัดเจนสอดคล้องกับวิสัยทัศน์และเงื่อนไขเฉพาะของพื้นที่</p> <p>-ยุทธศาสตร์แสดงถึงทิศทางการพัฒนา</p> <p>-ยุทธศาสตร์เชื่อมโยงสอดคล้องกันและตอบสนองปัญหาศักยภาพของอปท.</p> <p>-มีความสอดคล้องกับนโยบายรัฐบาล แผนพัฒนาเศรษฐกิจและสังคมแห่งชาติ ยุทธศาสตร์การพัฒนาระดับชาติ ยุทธศาสตร์การพัฒนาจังหวัด และกรอบยุทธศาสตร์การพัฒนาของ อปท.</p>	๑๐ (๔) (๔) (๒)	๑๐ ๔ ๔ ๒

๓.๔ เป้าประสงค์	<ul style="list-style-type: none"> • สอดคล้องกับประเด็นยุทธศาสตร์ - มีความสอดคล้องและสนับสนุนประเด็นยุทธศาสตร์ - มีความชัดเจนเป็นรูปธรรมแสดงให้เห็นว่ามีความต้องการที่จะบรรลุอะไรในช่วง ๔ ปี 	๕ (๓) (๒)	๕ ๓ ๒
-----------------	---	-----------------	-------------

ประเด็นการพิจารณา	รายละเอียดหลักเกณฑ์	คะแนนเต็ม	คะแนนที่ได้
๓.๕ ตัวชี้วัดและค่าเป้าหมายของแต่ละประเด็นยุทธศาสตร์	<p>ตัวชี้วัดและค่าเป้าหมาย</p> <ul style="list-style-type: none"> • ตัวชี้วัด <ul style="list-style-type: none"> - มีความชัดเจนสอดคล้องกับเป้าประสงค์ และสะท้อนผลลัพธ์ตามเป้าประสงค์ - สามารถวัดได้ในเชิงปริมาณและคุณภาพ • ค่าเป้าหมาย <ul style="list-style-type: none"> - แสดงถึงความก้าวหน้าในแต่ละปี - ความเป็นไปได้ อยู่ในขีดความสามารถที่ทำได้ทั้งด้านปริมาณงาน งบประมาณ เทคนิค 	๑๕ ๙ (๕) (๔)	๑๓ ๘ ๔ ๔
๓.๖ กลยุทธ์ของแต่ละประเด็นยุทธศาสตร์	<ul style="list-style-type: none"> • มีการกำหนดกลยุทธ์ของแต่ละประเด็นยุทธศาสตร์ที่สอดคล้องและสนับสนุนการบรรลุผลตามเป้าประสงค์ของแต่ละประเด็นยุทธศาสตร์ และสอดคล้องกับลักษณะเฉพาะของพื้นที่ <ul style="list-style-type: none"> - กลยุทธ์หรือแนวทางการพัฒนาเชื่อมโยงสอดคล้องกันและมีการบูรณาการกันในแต่ละยุทธศาสตร์และนำไปสู่การบรรลุเป้าประสงค์ และยุทธศาสตร์ - มีการแสดงแนวทางการดำเนินงาน/วิธีการที่ชัดเจนเพื่อนำไปสู่การกำหนดแผนงานโครงการ 	๑๐ (๕) (๕)	๑๐ ๕ ๕
๓.๗ บัญชีรายการ/ชุดโครงการพัฒนา	<p>บัญชีรายการชุดโครงการ ประกอบด้วย</p> <ul style="list-style-type: none"> • โครงการ/กิจกรรม <ul style="list-style-type: none"> - มีการวิเคราะห์ความคุ้มค่าและผลกระทบต่อสิ่งแวดล้อมของโครงการฯ ก่อนบรรจุไว้ในแผน - ความเพียงพอและชัดเจนของโครงการ/กิจกรรม - การจัดลำดับของ โครงการ/กิจกรรม 	๑๕ ๘ (๒) (๓) (๓)	๑๓ ๖ ๑ ๒ ๓

	<p>•โครงการสอดคล้องและตอบสนองกลยุทธ์อย่างชัดเจน และนำไปสู่ผลสำเร็จของเป้าประสงค์</p> <p>-โครงการมีสาระสอดคล้องและตอบสนองกลยุทธ์อย่างชัดเจนและนำไปสู่ผลสำเร็จของเป้าประสงค์</p> <p>-มีโครงการฯครบถ้วนทั้ง ๓ ปี (ในภาพรวมของแผน)</p> <p>-มีรูปแบบที่กำหนดบริเวณดำเนินการตามโครงการพัฒนา</p>	๗ (๓) (๒) (๒)	๗ ๓ ๒ ๒
	รวมคะแนนที่ได้	๑๐๐	๘๓

- หมายเหตุ :**
๑. การประเมินผลจากเอกสาร รายงาน แบบสอบถามและสัมภาษณ์ผู้เกี่ยวข้อง
 ๒. ให้คณะกรรมการสนับสนุนการจัดทำแผนเก็บรวบรวมเอกสาร รายงาน แบบสอบถามไว้สำหรับตรวจสอบ