



แผนส่งเสริมการท่องเที่ยว ประจำปี
งบประมาณ พ.ศ.2561 - 2564

องค์การบริหารส่วนตำบลลุมโนะ
อำเภอสุโขทัย-ลก จังหวัดนราธิวาส

คำนำ

นโยบายในการพัฒนาบริการและส่งเสริมการท่องเที่ยวเพื่อให้ประเทศไทยเป็นศูนย์กลางการท่องเที่ยวแห่งเอเชีย โดยกำหนดเป้าหมายหลักในการพัฒนาด้านสาธารณูปโภค ที่พัก สาธารณสุขพื้นฐาน การเข้าถึงแหล่งท่องเที่ยว รูปแบบการท่องเที่ยวที่หลากหลาย การเสนอวัฒนธรรมไทยที่เป็นเอกลักษณ์ การกำหนดมาตรฐานความปลอดภัยแก่นักท่องเที่ยว ซึ่งเป้าหมายดังกล่าวมีความจำเป็นต้องอาศัยความร่วมมือจากทุกฝ่าย เพื่อส่งเสริมให้การท่องเที่ยวของไทยได้พัฒนาอย่างเต็มศักยภาพ และบรรลุเป้าหมายได้ประโยชน์ด้วยกันทุกฝ่ายและมีความยั่งยืน นโยบายดังกล่าวมีความสำคัญต่อการส่งเสริมการท่องเที่ยวทุกระดับ โดยเฉพาะในระดับท้องถิ่น ประกอบกับแผนการกระจายอำนาจให้แก่องค์กรปกครองส่วนท้องถิ่นได้กำหนดให้การท่องเที่ยวแห่งประเทศไทยถ่ายโอนภารกิจด้านการท่องเที่ยวให้แก่องค์กรปกครองส่วนท้องถิ่น และนอกจากนี้งานด้านการส่งเสริมการท่องเที่ยวยังเป็นภารกิจตามอำนาจหน้าที่ขององค์กรปกครองส่วนท้องถิ่น ตามที่กฎหมายกำหนด องค์กรปกครองส่วนท้องถิ่น ซึ่งมีแหล่งท่องเที่ยวและกิจกรรมด้านการท่องเที่ยวควรมีแนวทางในการดำเนินการเพื่อให้เกิดประโยชน์สูงสุดต่อชุมชนและการท่องเที่ยวโดยรวมของประเทศ โดยยึดหลักการส่งเสริมการท่องเที่ยวตามที่การท่องเที่ยวแห่งประเทศไทยใช้เป็นแนวทางและแนวปฏิบัติในการดำเนินงานด้านการท่องเที่ยว

องค์การบริหารส่วนตำบลมูโนะ เห็นว่าการจัดทำแผนส่งเสริมการท่องเที่ยวขององค์การบริหารส่วนตำบลมูโนะ เป็นสิ่งสำคัญที่องค์กรปกครองส่วนท้องถิ่นพึงกระทำ เพื่อเป็นการพัฒนาและส่งเสริมการท่องเที่ยวเป็นไปในทิศทางที่ถูกต้องและเหมาะสม ซึ่งต้องใช้เวลาวางแผนอย่างเป็นระบบ จากนั้นก็นำแผนงานและโครงการไปสู่การปฏิบัติ โดยมีการกำกับดูแลติดตามจนบรรลุวัตถุประสงค์ที่กำหนดไว้ จึงได้จัดทำแผนส่งเสริมการท่องเที่ยว ประจำปีงบประมาณ พ.ศ. 2561 ขึ้น

องค์การบริหารส่วนตำบลมูโนะ

สารบัญ

1 สภาพทั่วไปและข้อมูลพื้นฐาน	1 - 5
2 สถานที่ท่องเที่ยวในตำบล	6 - 9
3 แผนการดำเนินงานประจำปีงบประมาณ พ.ศ.2561	10 - 13
4 แผนการดำเนินงานประจำปีงบประมาณ พ.ศ.2561 - 2564	14 - 29

สภาพทั่วไปและข้อมูลพื้นฐาน

สภาพทางภูมิศาสตร์ตำบลมูโนะ

ตำบลมูโนะมีสภาพโดยทั่วไปเป็นที่ราบเชิงเขาลาดเอียง ติดกับที่ราบบริเวณแม่น้ำสุโขทัย-ลก (ฝั่งซ้าย) พื้นที่ส่วนใหญ่เป็นดินนา และเขตป่าสงวนแห่งชาติ “สุโขทัย” มีอาณาเขตโดยสังเขป ดังนี้

ทิศเหนือ ติดต่อกับ ตำบลมูโนะและอำเภอตากใบ

ทิศใต้ ติดต่อกับ ตำบลปาล์มและประเทศมาเลเซีย

ทิศตะวันออก ติดต่อกับ ประเทศมาเลเซีย

ทิศตะวันตก ติดต่อกับ ตำบลมูโนะและตำบลปาล์ม

ลักษณะชุมชนและการตั้งถิ่นฐาน

สภาพโดยทั่วไปของตำบลมูโนะ เป็นที่ราบเชิงเขาลาดเอียง ลักษณะของตำบลจะเป็นตำบลที่มีขนาดเล็ก โครงสร้างไม่ซับซ้อน พื้นที่ชุมชนอยู่กันไม่หนาแน่น กระจายตามสัดส่วนทุกหมู่บ้าน ประชากรในเขตตำบลมูโนะ ณ ปี พ.ศ.2561 มีจำนวนประชากรทั้งสิ้น 10,143 คน ชาย 4,908 คน หญิง 5,235 คน มี 2,651 ครัวเรือน ประชากรส่วนใหญ่นับถือศาสนาอิสลาม

สภาพโดยทั่วไปของตำบลมูโนะ

สภาพโดยทั่วไปของตำบลมูโนะ สามารถจำแนกออกเป็นด้านต่างๆ ตามสภาพการพัฒนาของตำบลได้ ดังต่อไปนี้

ด้านโครงสร้างพื้นฐาน

การพัฒนาด้านโครงสร้างพื้นฐานในตำบลมูโนะ ในปัจจุบันถือว่าอยู่ในเกณฑ์ดีไม่ว่าจะเป็นการพัฒนาถนน ไฟฟ้า ฯลฯ ประชาชนจะได้รับบริการอย่างทั่วถึง จะมีก็แต่บางส่วนเท่านั้นที่จะต้องมีการปรับปรุงและพัฒนาเพิ่มเติม

1. การคมนาคม

1.1. มีถนนสายหลัก 1 สาย คือ ทางหลวงจังหวัด หมายเลข 4057 ผ่านตำบลมูโนะ ในหมู่ที่ 1 หมู่ที่ 2 หมู่ที่ 4 และหมู่ที่ 5

1.2. ถนนเชื่อมต่อระหว่างหมู่บ้านเป็นถนนลาดยาง, ถนนคอนกรีต และถนนหินคลุก

2. ไฟฟ้า ประชาชนในตำบลมูโนะ ได้รับบริการไฟฟ้าอย่างทั่วถึงและเพียงพอ

3. **ครุ่บายน้ำ** ระบบครุ่บายน้ำโดยทั่วไป สามารถใช้การได้ดี การก่อสร้างครอบคลุมและทั่วถึงเกือบทุกพื้นที่ มีบางส่วนเท่านั้นที่ต้องก่อสร้างเพิ่มเติมในชุมชนเพื่อเสริมต่อและแก้ไขปัญหาที่ท่วมขัง

4. **โทรศัพท์** บริษัท ทีโอที จำกัด (มหาชน)อำเภอสุโขทัย-ลก เป็นผู้ให้บริการโทรศัพท์ในเขตตำบลมูโนะ สามารถให้บริการประชาชนได้อย่างทั่วถึง มีคู่สายเพียงพอสำหรับให้บริการประชาชนจำนวนหนึ่ง

5. **การจราจร** การจราจรในเขตตำบลมูโนะ เป็นไปอย่างสะดวก ปริมาณการใช้รถ ใช้ถนนของประชาชนมีไม่มากนัก ไม่ทำให้เกิดปัญหาการติดแต่อย่างใด

การสัญจรในเขตตำบลมูโนะ

1. **ทางรถยนต์** การเดินทางโดยรถยนต์ในเขตตำบลมูโนะ มีสภาพถนนที่สะดวกสบายมีถนนสี่เลนส์ตัดผ่านสามารถเดินทางไปมาระหว่างตัวจังหวัดและอำเภอต่างๆ ได้อย่างสะดวกสบาย

2. **ทางรถไฟ** การเดินทางโดยรถไฟ มีสถานีรถไฟ สุโขทัย-ลก แล้วเดินทางด้วยรถยนต์หรือจักรยานยนต์ ประมาณ ๑๓ กิโลเมตร ก็จะถึงตำบลมูโนะ

3. **ทางอากาศ** นครราชสีมาท่าอากาศยานพาณิชย์ ๑ แห่ง ตั้งอยู่ที่บ้านทอน อำเภอเมือง จังหวัดนครราชสีมา

การสื่อสาร

ในเขตตำบลมูโนะ ระบบการสื่อสารและโทรคมนาคม ได้รับการที่สะดวกสบายสามารถรับชมโทรทัศน์จากสถานีโทรทัศน์แห่งประเทศไทยได้อย่างชัดเจนทุกช่อง และนอกจากนี้ยังสามารถรับชมการแพร่ภาพของสถานีโทรทัศน์ของประเทศเพื่อนบ้านอย่างมาเลเซียได้อีกด้วย

ด้านทรัพยากรธรรมชาติและสิ่งแวดล้อม

ด้านทรัพยากรธรรมชาติในตำบลมูโนะ สามารถจำแนกได้ ดังนี้

1. **ทรัพยากรที่ดิน** การใช้ทรัพยากรดินในเขตตำบลมูโนะ ส่วนใหญ่จะใช้เป็นที่อยู่อาศัย และทำการเกษตร

2. **ทรัพยากรน้ำ** พื้นที่ในตำบลมูโนะ จะมีแม่น้ำไหลผ่านหนึ่งสาย คือ แม่น้ำสุโขทัย-ลก และคลองที่ขุดลอกใหม่ได้แก่คลองชลประทาน

ด้านเศรษฐกิจ

เศรษฐกิจของประชาชนในเขตตำบลมูโนะ ถือว่าอยู่ในเกณฑ์ค่อนข้างดี ประชาชนส่วนใหญ่ประกอบอาชีพค้าขาย ทำสวนยางพารา ทำนา และทำสวนผลไม้ เป็นอาชีพหลัก และประกอบอาชีพรับจ้างทั่วไปเป็นอาชีพรอง

ด้านสังคม

ประชาชนในเขตตำบลมูโนะ ส่วนใหญ่นับถือศาสนาอิสลาม การประพฤติปฏิบัติประจำวันของชาวมุสลิมจะถือปฏิบัติอย่างเคร่งครัด

ประชากร

ประชากรในเขตตำบลมูโนะ ข้อมูล ณ พ.ศ.2560 มีจำนวนประชากรทั้งสิ้น 10,028 คน ชาย 4,865 คน หญิง 5,163คน มี 2,564 ครัวเรือน

รายงานสถิติจำนวนประชากรและบ้าน ประจำปี พ.ศ.2560				
อำเภอ	ชาย	หญิง	รวม	บ้าน
ตำบลมูโนะ	4,865	5,163	10,028	2,564
หมู่ที่ 1 มูโนะ	1,270	1,335	2,605	872
หมู่ที่ 2 ลูโบ๊ะลือซง	673	661	1,334	341
หมู่ที่ 3 ปาดังยอ	956	1,094	2,050	445
หมู่ที่ 4 มูโปะ	984	985	1,969	437
หมู่ที่ 5 มูเกะ	982	1,088	2,070	469

ข้อมูลจากเว็บไซต์ระบบสถิติทางการทะเบียน สำนักบริหารการทะเบียน กรมการปกครอง

<http://stat.bora.dopa.go.th/stat/statnew/statTDD/>

ศาสนาและศิลปวัฒนธรรมตำบลมูโนะ

ตำบลมูโนะ อำเภอสุไหงโก-ลก ตั้งอยู่ในจังหวัดนราธิวาส จังหวัดชายแดนภาคใต้ที่มีเอกลักษณ์อันโดดเด่น ทางภาษาและวัฒนธรรมท้องถิ่น โดยประชากรส่วนใหญ่นับถือศาสนาอิสลาม เอกลักษณ์ที่สำคัญของประชากรในแถบนี้ คือ

1. การแต่งกาย ไม่มีเครื่องแบบที่แน่นอน แต่ต้องแต่งกายให้สุภาพ ไม่เปิดเผยส่วนใดของร่างกายที่ยั่วยวนอารมณ์ทางเพศของทั้งชาย และหญิง โดยส่วนใหญ่ผู้ชายนิยมนุ่งโสร่งหรือกางเกงขายาว สวมเสื้อแขนยาวถึงข้อมือและสวมหมวกกาปิเยาะ ส่วนผู้หญิงก็จะสวมเสื้อแขนยาวถึงข้อมือและนุ่งผ้าคลุมถึงข้อเท้า ตามข้อบัญญัติศาสนา

2. พิธีถือศีลอด (ถือบวช) หรือในภาษายาวีเรียกว่า “ปอซอ” จะถือปฏิบัติในเดือน “รอมฎอน” หรือเดือนที่ ๙ ของปีฮิจเราะห์ศักราช ชาวไทยที่นับถือศาสนาอิสลามทุกคน จะถือศีลอดเป็นเวลา ๑ เดือน โดยจะงดเว้นจากสิ่งอบายมุขทั้งหลาย ทั้งทางกาย วาจา และใจ ตั้งแต่รุ่งอรุณจนกระทั่งพระอาทิตย์ตกดิน ทั้งนี้เพื่อให้ชาวมุสลิมได้รู้สึกถึงภาวะการณอดกลั้น และให้รู้สึกถึงสภาพของผู้ที่ยากจน เป็นต้น

3. การเข้าสู่นัต เป็นหลักการของศาสนาอิสลาม ที่ถือหลักความสะอาด คือ การขริบหนังหุ้มปลายอวัยวะเพศชาย ซึ่งโดยส่วนใหญ่แล้วจะกระทำแก่เด็กชายที่มีอายุระหว่าง ๖ – ๑๒ ปี ภาษาถิ่นเรียกว่า “ มาโซะยารี ”

/4.ฮารีรายอ...

4. ฮารีรายอ ในรอบปีอิจเราะห์ศักราช จะมีวันรายอ ๒ ครั้ง คือ

4.1. **วันอีดิลฟิตรี** คือวันเฉลิมฉลองในศาสนาอิสลาม (หลังการออกบวช) โดยจะมีกิจกรรมต่าง ๆ เช่น แต่งกายให้สะอาดเรียบร้อย ร่วมกันทำพิธีละหมาดที่มีสยิด เยี่ยมเยียนญาติพี่น้อง เป็นต้น ซึ่งจะตรงกับวันที่ ๑ เดือน “เซวาล” เดือนที่ ๑๐ ของปีอิจเราะห์ศักราช

4.2. **วันอีดิลอัฎฮา** คือวันเฉลิมฉลองในศาสนาอิสลามอีกครั้งหนึ่ง โดยจะมีการการเชือดสัตว์ พลี (กุรบาน) และเลี้ยงอาหารให้แก่ผู้ยากจน หรือญาติมิตร หลังจากได้ทำพิธีละหมาดในตอนเช้าแล้ว จะตรงกับวันที่ ๑๐ ซุลฮิจญะห์ เดือนที่ ๑๒ ของปีอิจเราะห์ศักราช

5. ขนบธรรมเนียมการเคารพ ชาวมุสลิมเมื่อพบปะกันก็จะกล่าว “อัสลามูออลัยกุม” (ขอความสันติจงมีแต่ท่าน) และมีการรับว่า “วาออลัยกุมมุสลาม” (ความสันติจงมีแต่ท่านเช่นกัน) และยื่นมือสัมผัสกัน (ซาลาม)

ศิลปการแสดงพื้นบ้าน

1. **ซีละ** คือ ศิลปะการต่อสู้ป้องกันตัว ที่มีลักษณะคล้ายมวยไทย และมีลักษณะคล้ายมวยปล้ำ รวมกัน (มีการเตะ ถีบ ต่อย และมีการปล้ำให้ล้มกันด้วย)

2. **ลิเกฮูลู** ประกติมักจะเล่นในหมู่บ้านเนื่องในงานเข้าสู่หนัด มีความหมายตามพจนานุกรม Kamus Dewan ของ Dr.Teuku Iskanda ๒ ประการ คือ

2.1. หมายถึง เพลงสวดพระเจ้า ปกติเป็นการขับร้องเนื่องในเทศกาลกำเนิดท่านนบีมุฮัมมัด เรียกกานเมาลิด เลยเรียกการสวดดังกล่าวนี้ว่า ดิเกอร์เมาลิด ซึ่งคำว่าดิเกอร์ เป็นศัพท์เปอร์เซีย

2.2. หมายถึง กลอนเพลงโต้ตอบ นิยมเล่นกันเป็นกลุ่มเป็นคณะ เรียกว่า ลิเกฮูลู

3. **กรือไต่ะ** เป็นชื่อกลอง มีลักษณะคล้ายโอง ทำจากไม้เนื้อแข็ง มีแผ่นไม้ประกอบ ใช้ไม้หุ้มยางนำมาตี กรือไต่ะหรือกลองหุ้ม จะใช้ตีในงานพิธีสำคัญๆ ที่จัดขึ้นภายในหมู่บ้าน หรือต้อนรับแขกเมืองที่เข้ามาเยี่ยมเยียนในพื้นที่ หรือตีแจ้งข่าวสารไปยังหมู่บ้านข้างเคียงเมื่อมีเหตุการณ์สำคัญเกิดขึ้น ปัจจุบันยังนำมาตีประชัน แข่งขันระหว่างหมู่บ้าน

4. **บานอร์** เป็นชื่อกลอง มีลักษณะแบน ทำด้วยแผ่นไม้หนา กลม เจาะรูกว้างประมาณ ๒ ฟุต ซึ่งด้วยหนังสัตว์ เช่น โค กระบือ กลองนอร์ จะใช้ตีในงานพิธีต่างๆ เช่น พิธีเข้าสู่หนัด พิธีแต่งงาน

5. **รองเง็ง** เป็นการละเล่นพื้นเมืองชนิดหนึ่งของทางภาคใต้ มีท่าที่ จังหวะการรำรำที่สวยงาม นิยมละเล่นในงานพิธีต่างๆ นิยมเล่นทั้งในหมู่ชาวมุสลิมและชาวไทยมุสลิม

ด้านการแพทย์และสาธารณสุข

การบริการทางการแพทย์และสาธารณสุข ในเขตตำบลมูโนะ ประชาชนสามารถรับบริการ ได้จากโรงพยาบาลส่งเสริมสุขภาพตำบลมูโนะ เปิดบริการทุกวันไม่เว้นวันหยุดราชการ ให้บริการรักษา

โรคและการปฐมพยาบาล...

โรคและการปฐมพยาบาลเบื้องต้นรวมทั้งงานเสริมสร้างสุขภาพและส่งเสริมป้องกันแก่ประชาชน บริการ
รักษาพยาบาลตามหลักประกันสุขภาพ และยังมีอาสาสมัครสาธารณสุขหมู่บ้าน (อสม.) ทุกหมู่บ้าน

การรักษาความสงบเรียบร้อย / ความปลอดภัยในชีวิตและทรัพย์สิน

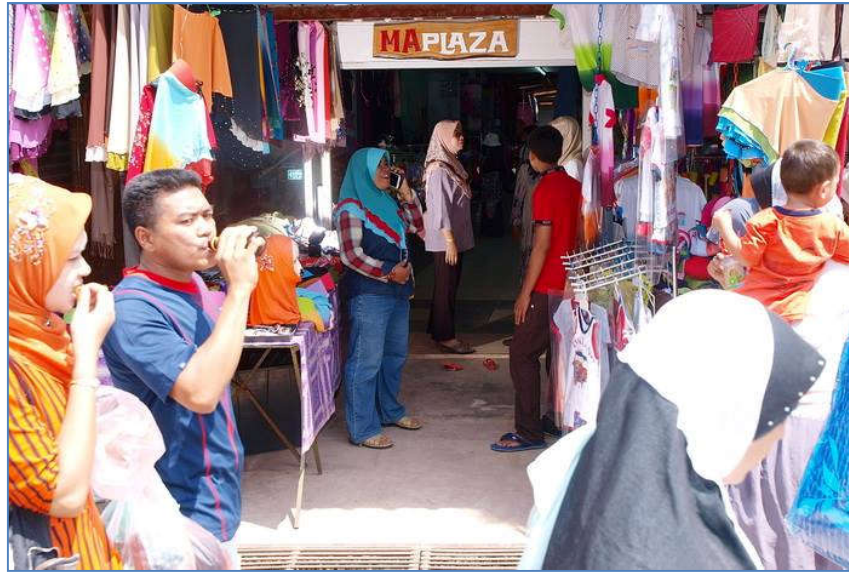
ความปลอดภัยในชีวิตและทรัพย์สินของประชาชน ถือเป็นเรื่องสำคัญ ในการดำรงชีวิตและ
การประกอบอาชีพของประชาชน จังหวัดชายแดนภาคใต้ รวมทั้งตำบลมูโนะ มีปัญหาในเรื่องการก่อการร้าย
ของผู้ก่อการร้าย โดยจะมุ่งสร้างความไม่สงบในพื้นที่ ในการแก้ปัญหาจึงต้องอาศัยความร่วมมือจาก ทุกฝ่ายใน
การแก้ปัญหา รวมทั้งความเอาใจจริงเอาใจของทุกภาครัฐในการดำเนินการ และหน่วยงานที่มีหน้าที่รับผิดชอบใน
ด้านการรักษาความปลอดภัยในเขตตำบลมูโนะ คือ สถานีตำรวจภูธรมูโนะ และฐานปฏิบัติการชุดเฝ้าตรวจ
ชายแดนที่ 4412

สถานที่ท่องเที่ยวในตำบลมูโนะ

1. ท่าเรือข้ามฝากจุดผ่อนปรน ไทย – มาเลเซีย ให้บริการทุกวัน โดยจะมีเจ้าหน้าที่ทหารจตรายซื้อผู้ข้ามแดน



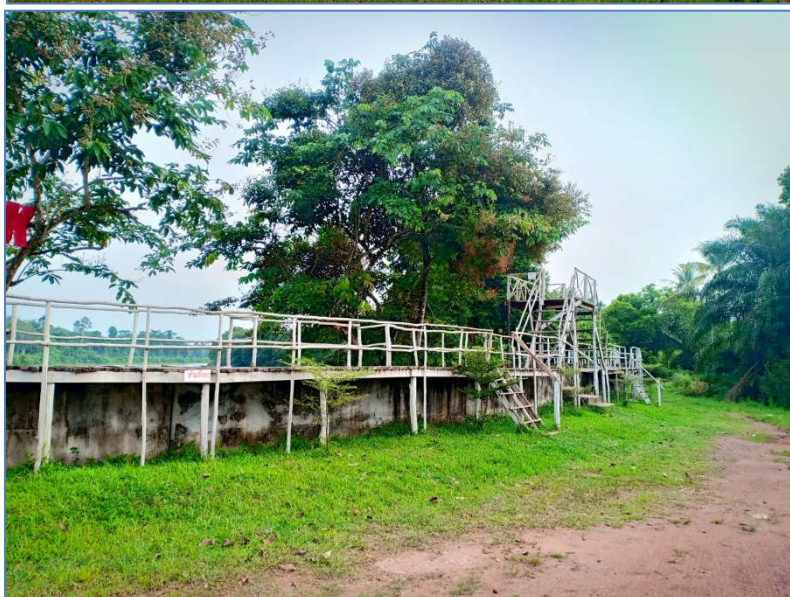
2. ตลาดมูโนะ ตลาดที่เปิดค้าขายทุกวัน แต่ละครีกครั้งในวันจันทร์และศุกร์เพราะจะมีตลาดนัดเปิดร่วม



3. ถนนคนเดินมูโนะ จะการค้าขายในช่วงเวลาเย็นถึงค่ำของทุกวันจันทร์



4. จุด Check In Munok จุดที่สามารถถ่ายรูปเช็คอินในตำบลมูโนะ อยู่บริเวณริมแม่น้ำสุโขทัยอีกฝั่งหนึ่งของแม่น้ำคือรัฐกลันตัน ประเทศมาเลเซีย



แผนการดำเนินงานประจำปีงบประมาณ พ.ศ.2561 - 2564

ที่	โครงการ	วัตถุประสงค์	เป้าหมาย	งบประมาณ (บาท)				ตัวชี้วัด	ผลที่คาดว่าจะได้รับ	หน่วยงานรับผิดชอบ
				2561	2562	2563	2564			
1	ก่อสร้างถนน คสล.สาย รร.ตาดีกาตารุชาลัม ม.1	เพื่อให้ประชาชนได้รับบริการสาธารณสุขที่ได้มาตรฐาน	ถนนกว้าง 3.50 ม. ยาว 100 ม. พร้อมคูระบายน้ำ	644,400	664,400			ประชาชนร้อยละ 40 ในหมู่บ้านได้ใช้ประโยชน์	ประชาชนได้รับบริการสาธารณสุขที่มีคุณภาพ	กองช่าง
2	ก่อสร้างคูระบายน้ำ คสล.สายหน้ามัสยิดโคกกลาง ม.2	เพื่อให้ประชาชนได้รับบริการสาธารณสุขที่ได้มาตรฐาน	คูระบายน้ำ คสล. กว้าง 0.40 ม. ยาว 340 ม.	959,800	959,800			ประชาชนร้อยละ 50 ในหมู่บ้านได้ใช้ประโยชน์	ประชาชนได้รับบริการสาธารณสุขที่มีคุณภาพ	กองช่าง
3	เสริมผิวทาง Para Asphaltic Concrete สายบางโองป่าไผ่ ม. 5	เพื่อให้ประชาชนได้รับบริการสาธารณสุขที่ได้มาตรฐาน	เสริมผิวทางกว้าง 4.00 ม. ยาว 400 ม.	1,580,500	1,580,500			ประชาชนร้อยละ 40 ในหมู่บ้านได้ใช้ประโยชน์	ประชาชนได้รับบริการสาธารณสุขที่มีคุณภาพ	กองช่าง
4	ก่อสร้างคูระบายน้ำ คสล.หน้ารร.ตาดีกา ม.3	เพื่อให้ประชาชนได้รับบริการสาธารณสุขที่ได้มาตรฐาน	คูระบายน้ำ คสล. กว้าง 0.40 ม. ยาว 400 ม.	1,129,200	1,129,200			ประชาชนร้อยละ 50 ในหมู่บ้านได้ใช้ประโยชน์	ประชาชนได้รับบริการสาธารณสุขที่มีคุณภาพ	กองช่าง
5	ก่อสร้างถนน คสล.สายปรีอเดาะ ม.3	เพื่อให้ประชาชนได้รับบริการสาธารณสุขที่ได้มาตรฐาน	ถนน คสล.กว้าง 4.00 ม. ยาว 120 ม.	408,000	408,000			ประชาชนร้อยละ 50 ในหมู่บ้านได้ใช้ประโยชน์	ประชาชนได้รับบริการสาธารณสุขที่มีคุณภาพ	กองช่าง
6	ก่อสร้างถนน คสล.สาย รร.ตาดีกาตารุชาลัม ม.2	เพื่อให้ประชาชนได้รับบริการสาธารณสุขที่ได้มาตรฐาน	วางท่อระบายน้ำ จำนวน 10 ท่อน	25,500	25,500			ประชาชนร้อยละ 30 ในหมู่บ้านได้ใช้ประโยชน์	ประชาชนได้รับบริการสาธารณสุขที่มีคุณภาพ	กองช่าง

ที่	โครงการ	วัตถุประสงค์	เป้าหมาย	งบประมาณ (บาท)				ตัวชี้วัด	ผลที่คาดว่าจะได้รับ	หน่วยงานรับผิดชอบ
				2561	2562	2563	2564			
7	เสริมผิวทาง Para Asphaltic Concrete สายอาโลเปาะโต ม.5	เพื่อให้ประชาชนได้รับบริการสาธารณะที่ได้มาตรฐาน	เสริมผิวทางกว้าง 4.00 ม. ยาว 1,094 ม.	1,580,000	1,580,000			ประชาชนร้อยละ 60 ในหมู่บ้านได้ใช้ประโยชน์	ประชาชนได้รับบริการสาธารณะที่มีคุณภาพ	กองช่าง
8	เสริมผิวทาง Para Asphaltic Concrete สายดารุขาลัม ม.1	เพื่อให้ประชาชนได้รับบริการสาธารณะที่ได้มาตรฐาน	คูระบายน้ำ คสล.กว้าง 0.40 ม. ยาว 65 ม.	473,000	473,000			ประชาชนร้อยละ 50 ในหมู่บ้านได้ใช้ประโยชน์	ประชาชนได้รับบริการสาธารณะที่มีคุณภาพ	กองช่าง
9	ก่อสร้างคูระบายน้ำ คสล.สายหน้า อบต.มุโนะ ม.1	เพื่อให้ประชาชนได้รับบริการสาธารณะที่ได้มาตรฐาน	คูระบายน้ำ คสล.กว้าง 0.40 ม. ยาว 65ม.	254,900	254,900			ประชาชนร้อยละ 50 ในหมู่บ้านได้ใช้ประโยชน์	ประชาชนได้รับบริการสาธารณะที่มีคุณภาพ	กองช่าง
10	ถมดินลูกรังยกระดับถนนริมคลองสายภูแบะตูแม-โคกกลาง ม.2	เพื่อให้ประชาชนได้รับบริการสาธารณะที่ได้มาตรฐาน	ถมดินยกระดับถนนกว้าง 4.00 ม. ยาว 1,738 ม.	1,038,100	1,038,100			ประชาชนร้อยละ 20 ในหมู่บ้านได้ใช้ประโยชน์	ประชาชนได้รับบริการสาธารณะที่มีคุณภาพ	กองช่าง
11	ซ่อมแซมถนนลาดยาง/คสล.ภายในตำบล	เพื่อซ่อมแซมถนนลาดยาง/คสล.ภายในตำบล	ซ่อมแซมถนนลาดยางคสล.ภายในตำบล	600,000	600,000	600,000	600,000	ประชาชนร้อยละ 60 ในหมู่บ้านได้ใช้ประโยชน์	ประชาชนได้รับบริการสาธารณะที่มีคุณภาพ	กองช่าง
12	ซ่อมถนน/ปรับปรุงคูระบายน้ำภายในตำบล	เพื่อซ่อมแซม/ปรับปรุงคูระบายน้ำภายในตำบล	ซ่อมแซม/ปรับปรุงคูระบายน้ำภายในตำบล	500,000	500,000	500,000	500,000	ประชาชนร้อยละ 60 ในหมู่บ้านได้ใช้ประโยชน์	ประชาชนได้รับบริการสาธารณะที่มีคุณภาพ	กองช่าง
13	ซ่อมแซม/บำรุงรักษาไฟฟ้าสาธารณภายในตำบล	เพื่อซ่อมแซม/บำรุงรักษาระบบไฟฟ้าสาธารณะภายในตำบล	ซ่อมแซม/บำรุงรักษาไฟฟ้าสาธารณะในตำบล	300,000	300,000	300,000	300,000	ประชาชนร้อยละ 40 ในหมู่บ้านได้ใช้ประโยชน์	ประชาชนได้รับบริการสาธารณะที่มีคุณภาพ	กองช่าง

ที่	โครงการ	วัตถุประสงค์	เป้าหมาย	งบประมาณ (บาท)				ตัวชี้วัด	ผลที่คาดว่าจะได้รับ	หน่วยงานรับผิดชอบ
				2561	2562	2563	2564			
14	วางท่อระบายน้ำสายบรีโอโมง ม.3	เพื่อซ่อมแซม/บำรุงรักษา ระบบไฟฟ้าสาธารณะ ภายในตำบล	วางท่อระบายน้ำ จำนวน 5 ท่อน	12,000	12,000			ประชาชนร้อยละ 30 ในหมู่บ้านได้ใช้ ประโยชน์	ประชาชนได้รับ บริหารสาธารณะที่มี คุณภาพ	กองช่าง
15	ก่อสร้างถนน คสล.สายกุโบร์ ม.3	เพื่อซ่อมแซม/บำรุงรักษา ระบบไฟฟ้าสาธารณะ ภายในตำบล	ถนน คสล.กว้าง 4.00 ม. ยาว 72 ม.	186,400	186,400			ประชาชนร้อยละ 60 ในหมู่บ้านได้ใช้ ประโยชน์	ประชาชนได้รับ บริหารสาธารณะที่มี คุณภาพ	กองช่าง
16	เสริมผิวทาง Para Asphaltic Contrete ถนนสายหลัง มัสยิด-ปอเนาะ ม.1	เพื่อซ่อมแซม/บำรุงรักษา ระบบไฟฟ้าสาธารณะ ภายในตำบล	เสริมผิวทาง กว้าง 4 ม. ยาว 813 ม.	1,166,200	1,166,200			ประชาชนร้อยละ 60 ในหมู่บ้านได้ใช้ ประโยชน์	ประชาชนได้รับ บริหารสาธารณะที่มี คุณภาพ	กองช่าง
17	เสริมผิวทาง para asphaltic concrete ถนนสายปู่เป๊ะ กลาง ม.4	เพื่อซ่อมแซม/บำรุงรักษา ระบบไฟฟ้าสาธารณะ ภายในตำบล	เสริมผิวทาง กว้าง 5 ม. ยาว 378 ม.	677,400	677,400			ประชาชนร้อยละ 50 ในหมู่บ้านได้ใช้ ประโยชน์	ประชาชนได้รับ บริหารสาธารณะที่มี คุณภาพ	กองช่าง
18	ถมดินบริเวณ รร.ตาดีกา ม.3	เพื่อซ่อมแซม/บำรุงรักษา ระบบไฟฟ้าสาธารณะ ภายในตำบล	ถมดิน จำนวน 1 จุด	127,500	127,500			ประชาชนร้อยละ 60 ในหมู่บ้านได้ใช้ ประโยชน์	ประชาชนได้รับ บริหารสาธารณะที่มี คุณภาพ	กองช่าง
19	เสริมผิวทาง para asphaltic concrete ถนนสาย ชลประทาน-ตาเซ๊ะ ม.1	เพื่อซ่อมแซม/บำรุงรักษา ระบบไฟฟ้าสาธารณะ ภายในตำบล	เสริมผิวทาง กว้าง 5 ม. ยาว 478 ม.	856,800	856,800			ประชาชนร้อยละ 20 ในหมู่บ้านได้ใช้ ประโยชน์	ประชาชนได้รับ บริหารสาธารณะที่มี คุณภาพ	กองช่าง
20	ก่อสร้างคูระบายน้ำ คสล.สาย หลัง อบต.ม.1	เพื่อซ่อมแซม/บำรุงรักษา ระบบไฟฟ้าสาธารณะ ภายในตำบล	คูระบายน้ำ คสล.กว้าง 0.40 ม. ยาว 77 ม.	255,731	255,731			ประชาชนร้อยละ 50 ในหมู่บ้านได้ใช้ ประโยชน์	ประชาชนได้รับ บริหารสาธารณะที่มี คุณภาพ	กองช่าง

ที่	โครงการ	วัตถุประสงค์	เป้าหมาย	งบประมาณ (บาท)				ตัวชี้วัด	ผลที่คาดว่าจะได้รับ	หน่วยงานรับผิดชอบ
				2561	2562	2563	2564			
21	ก่อสร้างถนน คสล.สายตาดึกา บริเวณ ม.3	เพื่อซ่อมแซม/บำรุงรักษา ระบบไฟฟ้าสาธารณะ ภายในตำบล	ถนน คสล.กว้าง 3 .00 ม.. ยาว 80 ม.	155,200	155,200			ประชาชนร้อยละ 80 ในหมู่บ้านได้ใช้ ประโยชน์	ประชาชนได้รับ บริการสาธารณะที่มี คุณภาพ	กองช่าง
22	ก่อสร้างคูระบายน้ำ คสล.สาย ชลประทาน-ตาเซะ ม.1	เพื่อให้ประชาชนได้รับ บริการสาธารณะที่ได้ มาตรฐาน	คูระบายน้ำ คสล.กว้าง 0.40 ม. ยาว 500 ม.	1,344,400	1,344,400			ประชาชนร้อยละ 30 ในหมู่บ้านได้ใช้ ประโยชน์	ประชาชนได้รับ บริการสาธารณะที่มี คุณภาพ	กองช่าง
23	ก่อสร้างถนน คสล.ซอยตาโต๊ะ 1 ม.1	เพื่อให้ประชาชนได้รับ บริการสาธารณะที่ได้ มาตรฐาน	ถนน คสล.กว้าง 4.00 ม. ยาว 52 ม.	197,000	197,000			ประชาชนร้อยละ 20 ในหมู่บ้านได้ใช้ ประโยชน์	ประชาชนได้รับ บริการสาธารณะที่มี คุณภาพ	กองช่าง
24	ก่อสร้างถนน คสล.สายข้าง มัสยิด ม.3	เพื่อให้ประชาชนได้รับ บริการสาธารณะที่ได้ มาตรฐาน	ถนน คสล.กว้าง 4.00 ม. ยาว 115 ม.	350,100	350,100			ประชาชนร้อยละ 30 ในหมู่บ้านได้ใช้ ประโยชน์	ประชาชนได้รับ บริการสาธารณะที่มี คุณภาพ	กองช่าง
25	เสริมผิวทาง para asphaltic concrete สายบุญเกษะ-กำปางบารู ม.5	เพื่อให้ประชาชนได้รับ บริการสาธารณะที่ได้ มาตรฐาน	เสริมผิวทาง กว้าง 4.00 ม. ยาว 380 ม.	641,300	641,300			ประชาชนร้อยละ 40 ในหมู่บ้านได้ใช้ ประโยชน์	ประชาชนได้รับ บริการสาธารณะที่มี คุณภาพ	กองช่าง
26	บุกเบิกถนนสายกู่แบกือแย ม.3	เพื่อให้ประชาชนได้รับ บริการสาธารณะที่ได้ มาตรฐาน	บุกเบิกถนน กว้าง 5.00 ม. ยาว 55 ม.	102,000	102,000			ประชาชนร้อยละ 40 ในหมู่บ้านได้ใช้ ประโยชน์	ประชาชนได้รับ บริการสาธารณะที่มี คุณภาพ	กองช่าง
27	เสริมผิวทาง paea asphaltic concrete ซอยรอบป่าอุทิศ ม.3	เพื่อให้ประชาชนได้รับ บริการสาธารณะที่ได้ มาตรฐาน	เสริมผิวทาง กว้าง 3.00 ม. ยาว 434 ม.	546,840	546,840			ประชาชนร้อยละ 40 ในหมู่บ้านได้ใช้ ประโยชน์	ประชาชนได้รับ บริการสาธารณะที่มี คุณภาพ	กองช่าง

ที่	โครงการ	วัตถุประสงค์	เป้าหมาย	งบประมาณ (บาท)				ตัวชี้วัด	ผลที่คาดว่าจะได้รับ	หน่วยงานรับผิดชอบ
				2561	2562	2563	2564			
28	ก่อสร้าง/ขยายเขตระบบประปาหมู่บ้าน	เพื่อก่อสร้าง/ขยายเขตระบบประปาหมู่บ้าน	เสริมผิวทาง/ขยายเขตประปาหมู่บ้าน ภายในตำบล	5,000,000	5,000,000	5,000,000	5,000,000	ประชาชนร้อยละ 40 ในหมู่บ้านได้ใช้ประโยชน์	ประชาชนได้รับบริหารสาธารณะที่มีคุณภาพ	กองช่าง
29	เข่าที่ราชพัสดุ	เพื่อใช้ในกิจการประปา	เข่าที่ราชพัสดุ จำนวน 1 แห่ง	2,000	2,000	2,000	2,000	ประชาชนร้อยละ 40 ในหมู่บ้านได้ใช้ประโยชน์	มีที่สำหรับใช้ในกิจการประปา	สป.
30	ขุดลอกคู/คลองส่งน้ำ	เพื่อขุดลอกคู/คลองส่งน้ำ	ขุดลอกคู/คลองส่งน้ำ ภายในตำบล	300,000	300,000	300,000	300,000	ประชาชนร้อยละ 40 ในหมู่บ้านได้ใช้ประโยชน์	ประชาชนได้รับบริหารสาธารณะที่มีคุณภาพ	กองช่าง
31	ติดตั้งไฟสปอร์ตไลท์บริเวณศูนย์กีฬา	เพื่อให้ประชาชนมีไฟฟ้าส่องสว่างในการเล่นกีฬาและกิจกรรมต่าง ๆ	ติดตั้งไฟสปอร์ตไลท์บริเวณศูนย์กีฬา ตำบลมูโนะ จำนวน 4 จุด	2,400,000				ประชาชนร้อยละ 50 ในหมู่บ้านได้ใช้ประโยชน์	ประชาชนได้รับบริหารสาธารณะที่มีคุณภาพ	กองช่าง
32	ก่อสร้างระบบไฟฟ้าแสงสว่างไฟถนนแบบโซลาร์เซลล์	เพื่อให้ประชาชนมีไฟฟ้าส่องสว่างในชุมชน	ก่อสร้างระบบไฟฟ้าแบบโวลท์เซลล์ ม.1-5	9,889,900				ประชาชนร้อยละ 20 ในหมู่บ้านได้ใช้ประโยชน์	ประชาชนได้รับบริหารสาธารณะที่มีคุณภาพ	กองช่าง
33	ก่อสร้างถนน คสล.ซอยดาโต๊ะ 2 ม.1	เพื่อก่อสร้างถนน คสล.ซอยดาโต๊ะ 1	ก่อสร้างถนน คสล.กว้าง 5.00 ม. ยาว 52 ม.		197,000			ประชาชนร้อยละ 30 ในหมู่บ้านได้ใช้ประโยชน์	ประชาชนได้รับบริหารสาธารณะที่มีคุณภาพ	กองช่าง

ที่	โครงการ	วัตถุประสงค์	เป้าหมาย	งบประมาณ (บาท)				ตัวชี้วัด	ผลที่คาดว่าจะได้รับ	หน่วยงานรับผิดชอบ
				2561	2562	2563	2564			
34	ก่อสร้างคูระบายน้ำ คสล.สายหลัง รร.บ้านปู่เปะ-ชลประทาน ม.4	เพื่อให้ประชาชนได้รับบริการสาธารณะที่ได้มาตรฐาน	คูระบายน้ำ คสล.กว้าง 0.40 ม . ยาว 700 ม.		1,870,000			ประชาชนร้อยละ 50 ในหมู่บ้านได้ใช้ประโยชน์	ประชาชนได้รับบริการสาธารณะที่มีคุณภาพ	กองช่าง
35	บุกเบิกถนนสายบาโงป่าไธ้ะ/โคกกุวา ม.5	เพื่อบุกเบิกถนนสายบาโงป่าไธ้ะ/โคกกุวา ม.5	บุกเบิกถนนส กว้าง 5 ม. ยาว 996 ม.		722,500			ประชาชนร้อยละ 30 ในหมู่บ้านได้ใช้ประโยชน์	ประชาชนได้รับบริการสาธารณะที่มีคุณภาพ	กองช่าง
36	ก่อสร้างทางเท้า คสล.ซอยสามัคคี (ช่วงที่2) ม.2	เพื่อก่อสร้างทางเท้า คสล.ซอยสามัคคี ช่วงที่ 2	ทางเท้า คสล.กว้าง 1.50 ม. ยาว 150 ม.		142,800			ประชาชนร้อยละ 30 ในหมู่บ้านได้ใช้ประโยชน์	ประชาชนได้รับบริการสาธารณะที่มีคุณภาพ	กองช่าง
37	ก่อสร้างคูระบายน้ำ คสล.สายดาโต๊ะมูโนะ ม.1	เพื่อก่อสร้างคูระบายน้ำ คสล.สายดาโต๊ะมูโนะ	คูระบายน้ำ คสล.กว้าง 0.40 ม. ยาว 200 ม.		564,600			ประชาชนร้อยละ 30 ในหมู่บ้านได้ใช้ประโยชน์	ประชาชนได้รับบริการสาธารณะที่มีคุณภาพ	กองช่าง
38	บุกเบิกถนนสายดาลัยบางง-กูแบปุติะ ม.4	เพื่อบุกเบิกถนนสายดาลัยบางง-กูแบปุติะ	บุกเบิกถนน กว้าง 5.00 ม. ยาว 500 ม.		439,100			ประชาชนร้อยละ 40 ในหมู่บ้านได้ใช้ประโยชน์	ประชาชนได้รับบริการสาธารณะที่มีคุณภาพ	กองช่าง
39	ซ่อมแซมคูระบายน้ำสายบูเก๊ะ-โคกตีมุง ม.5 ช่วงที่ 1	เพื่อให้ประชาชนได้รับบริการสาธารณะที่ได้มาตรฐาน	ซ่อมแซมคูระบายน้ำ กว้าง 4.40 ม . ยาว 330 ม.		403,900			ประชาชนร้อยละ 50 ในหมู่บ้านได้ใช้ประโยชน์	ประชาชนได้รับบริการสาธารณะที่มีคุณภาพ	กองช่าง
40	ซ่อมแซมคูระบายน้ำสายบูเก๊ะ-โคกตีมุง ม.5 ช่วงที่ 2	เพื่อซ่อมแซมคูระบายน้ำสายบูเก๊ะ-โคกตีมุง	ซ่อมแซมคูระบายน้ำ กว้าง 0.40 ม. ยาว 200 ม.		253,300			ประชาชนร้อยละ 40 ในหมู่บ้านได้ใช้ประโยชน์	ประชาชนได้รับบริการสาธารณะที่มีคุณภาพ	กองช่าง

ที่	โครงการ	วัตถุประสงค์	เป้าหมาย	งบประมาณ (บาท)				ตัวชี้วัด	ผลที่คาดว่าจะได้รับ	หน่วยงานรับผิดชอบ
				2561	2562	2563	2564			
41	บุกเบิกถนนสายบุญแปปูตะ ม.5	เพื่อบุกเบิกถนนสายบุญแปปูตะ	ถมดินลูกรัง กว้าง 5.00 ม. ยาว 1,400 ม.		1,045,200			ประชาชนร้อยละ 30 ในหมู่บ้านได้ใช้ประโยชน์	ประชาชนได้รับบริหารสาธารณะที่มีคุณภาพ	กองช่าง
42	ก่อสร้างคูระบายน้ำ คสล. สายบุญเกะ-โคกตีมุง (ต่อ) มง5	เพื่อก่อสร้างคูระบายน้ำ คสล.สายบุญเกะ-โคกตีมุง (ต่อ)	คูระบายน้ำ คสล. กว้าง 04.0 ม. ยาว 700 ม.		1,976,000			ประชาชนร้อยละ 40 ในหมู่บ้านได้ใช้ประโยชน์	ประชาชนได้รับบริหารสาธารณะที่มีคุณภาพ	กองช่าง
43	บุกเบิกถนนสายอาโลกอแลนา ม.5	เพื่อบุกเบิกถนนสายอาโลกอแลนา	บุกเบิกถนน กว้าง 4.00 ม. ยาว 1,000 ม.		1,814,700			ประชาชนร้อยละ 40 ในหมู่บ้านได้ใช้ประโยชน์	ประชาชนได้รับบริหารสาธารณะที่มีคุณภาพ	กองช่าง
44	ซ่อมแซมคูระบายน้ำ คสล. สายตลาดมูโนะ ม.1	เพื่อซ่อมแซมคูระบายน้ำ คสล.สายตลาดมูโนะ	ซ่อมแซมคูระบายน้ำ คสล. กว้าง 0.40 ม. ยาว 372 ม.		455,300			ประชาชนร้อยละ 40 ในหมู่บ้านได้ใช้ประโยชน์	ประชาชนได้รับบริหารสาธารณะที่มีคุณภาพ	กองช่าง
45	ก่อสร้างสะพาน/ท่อเหลี่ยมข้ามคลอง สายบุญตูแม-โคกกลาง ม.2	เพื่อก่อสร้างสะพาน/ท่อเหลี่ยมข้ามคลองสายบุญตูแม-โคกกลาง	สะพาน/ท่อเหลี่ยมข้ามคลอง จำนวน 1 จุด		506,400			ประชาชนร้อยละ 60 ในหมู่บ้านได้ใช้ประโยชน์	ประชาชนได้รับบริหารสาธารณะที่มีคุณภาพ	กองช่าง
46	ก่อสร้างคูระบายน้ำ คสล.สายบุญแปปาเซ ม.4	เพื่อก่อสร้างคูระบายน้ำ คสล.สายบุญแปปาเซ	คูระบายน้ำ คสล. กว้าง 0.40 ม. ยาว 2000 ม.		5,525,000			ประชาชนร้อยละ 20 ในหมู่บ้านได้ใช้ประโยชน์	ประชาชนได้รับบริหารสาธารณะที่มีคุณภาพ	กองช่าง

ที่	โครงการ	วัตถุประสงค์	เป้าหมาย	งบประมาณ (บาท)				ตัวชี้วัด	ผลที่คาดว่าจะได้รับ	หน่วยงานรับผิดชอบ
				2561	2562	2563	2564			
47	บุกเบิกถนนสายบูโปะะกลาง-กูแบปาเซ ม.4	เพื่อบุกเบิกถนนสายบูโปะะกลาง-กูแบปาเซ	บุกเบิกถนน กว้าง 5.00 ม. ยาว 3000 ม.		2,040,000			ประชาชนร้อยละ 40 ในหมู่บ้านได้ใช้ประโยชน์	ประชาชนได้รับบริหารสาธารณะที่มีคุณภาพ	กองช่าง
48	ก่อสร้างถนน คสล.สายข้างบาลาเซาะห์บ้านตาเซ๊ะ (ช่วงที่ 2) ม.1	เพื่อก่อสร้างถนน คสล.สายข้างบาลาเซาะห์บ้านตาเซ๊ะ (ช่วงที่ 2)	ถนน คสล, กว้าง 4.00 ม. ยาว 300 ม.		827,900			ประชาชนร้อยละ 40 ในหมู่บ้านได้ใช้ประโยชน์	ประชาชนได้รับบริหารสาธารณะที่มีคุณภาพ	กองช่าง
49	ก่อสร้างทางเท้า คสล.สายเลียบชลประทาน ม.4	เพื่อก่อสร้างทางเท้า คสล.สายเลียบบนชลประทาน	ทางเท้า คสล. กว้าง 1.00 ม. ยาว 200 ม.		194,300			ประชาชนร้อยละ 30 ในหมู่บ้านได้ใช้ประโยชน์	ประชาชนได้รับบริหารสาธารณะที่มีคุณภาพ	กองช่าง
50	ก่อสร้างคูระบายน้ำ คสล.สายโตะอาแด ม.1	เพื่อก่อสร้างคูระบายน้ำ คสล.สายโตะอาแด ม.1	คูระบายน้ำ คสล. กว้าง 0.40 ม. ยาว 500 ม.		141,100			ประชาชนร้อยละ 20 ในหมู่บ้านได้ใช้ประโยชน์	ประชาชนได้รับบริหารสาธารณะที่มีคุณภาพ	กองช่าง
51	บุกเบิกถนนสายบูแบรามาชลประทาน ม.4	บุกเบิกถนนสายบูแบรามาชลประทาน ม.4	บุกเบิกถนน กว้าง 5.00 ม. ยาว 1000 ม.		746,600			ประชาชนร้อยละ 30 ในหมู่บ้านได้ใช้ประโยชน์	ประชาชนได้รับบริหารสาธารณะที่มีคุณภาพ	กองช่าง
52	ขยายไหล่ทางสายอาโลเปะโต ม.5	เพื่อขยายไหล่ทางสายอาโลเปะโต	ขยายไหล่ทางข้างละ 0050 ม.			196,300		ประชาชนร้อยละ 40 ในหมู่บ้านได้ใช้ประโยชน์	ประชาชนได้รับบริหารสาธารณะที่มีคุณภาพ	กองช่าง

ที่	โครงการ	วัตถุประสงค์	เป้าหมาย	งบประมาณ (บาท)				ตัวชี้วัด	ผลที่คาดว่าจะได้รับ	หน่วยงานรับผิดชอบ
				2561	2562	2563	2564			
53	บุกเบิกถนนสายกูแบรามมา-แฆแบะ ม.5	เพื่อบุกเบิกถนนสายแฆแบรามมา-แฆแบะ	บุกเบิกถนน กว้าง 4.00 ม. ยาว 2500 ม.			471,500		ประชาชนร้อยละ 40 ในหมู่บ้านได้ใช้ประโยชน์	ประชาชนได้รับบริหารสาธารณะที่มีคุณภาพ	กองช่าง
54	ก่อสร้างถนน คสล.สายบ้านสมชาย ม.1	เพื่อก่อสร้างถนน คสล.สายบ้านสมชาย	ก่อสร้างถนน กว้าง 4.00 ม. ยาว 116 ม.			354,700		ประชาชนร้อยละ 20 ในหมู่บ้านได้ใช้ประโยชน์	ประชาชนได้รับบริหารสาธารณะที่มีคุณภาพ	กองช่าง
55	ก่อสร้างคูระบายน้ำ คสล.สายบาโงจันอ ม.3	เพื่อก่อสร้างคูระบายน้ำ คสล.สายบาโงจันอ	คูระบายน้ำ คสล.กว้าง 0.40 ม. ยาว 460 ม.			1,298,500		ประชาชนร้อยละ 40 ในหมู่บ้านได้ใช้ประโยชน์	ประชาชนได้รับบริหารสาธารณะที่มีคุณภาพ	กองช่าง
56	บุกเบิกถนนสายกูแบยูวา ม.3	เพื่อบุกเบิกถนนสายกูแบยูวา	บุกเบิกถนน กว้าง 5 ม. ยาว 225 ม.			197,640		ประชาชนร้อยละ 30 ในหมู่บ้านได้ใช้ประโยชน์	ประชาชนได้รับบริหารสาธารณะที่มีคุณภาพ	กองช่าง
57	ก่อสร้างถนน คสล.สายข้างรร.บ้านมูโนะ ม.1	เพื่อก่อสร้างถนน คสล.สายข้าง รร.บ้านมูโนะ	ก่อสร้างถนน คสล. กว้าง 3 ม. ยาว 77 ม.				175,850	ประชาชนร้อยละ 40 ในหมู่บ้านได้ใช้ประโยชน์	ประชาชนได้รับบริหารสาธารณะที่มีคุณภาพ	กองช่าง
58	บุกเบิกถนนสายปอเนาะ ใน-กูแบมอีลี ม.1	เพื่อบุกเบิกถนนสายปอเนาะใน-กูแบมอีลี	บุกเบิกถนน กว้าง 4 ม. ยาว 300 ม.				179,200	ประชาชนร้อยละ 40 ในหมู่บ้านได้ใช้ประโยชน์	ประชาชนได้รับบริหารสาธารณะที่มีคุณภาพ	กองช่าง

ที่	โครงการ	วัตถุประสงค์	เป้าหมาย	งบประมาณ (บาท)				ตัวชี้วัด	ผลที่คาดว่าจะได้รับ	หน่วยงานรับผิดชอบ
				2561	2562	2563	2564			
59	ก่อสร้างถนน คสล.สายปอเนาะนอก ม.1	เพื่อก่อสร้างถนน คสล.สายปอเนาะนอก	ก่อสร้างถนน กว้าง 4.00 ม. ยาว 400 ม.				275,900	ประชาชนร้อยละ 40 ในหมู่บ้านได้ใช้ประโยชน์	ประชาชนได้รับบริหารสาธารณะที่มีคุณภาพ	กองช่าง
60	ถมดินลานอเนกประสงค์สนามกีฬาตำบลมูโนะ	เพื่อถมดินลานอเนกประสงค์สนามกีฬาตำบลมูโนะ	ถมดินลานกีฬา	300,000				จำนวนผู้ได้รับประโยชน์เพิ่มขึ้น	ประชาชนมีสถานที่จัดกิจกรรม	กองช่าง
61	ก่อสร้างสนามกีฬา-/ลานกีฬา	เพื่อให้ประชาชนมีสถานที่สำหรับออกกำลังกาย	ก่อสร้างสนามกีฬา/ลานกีฬา	13,000,000	13,000,000			ร้อยละของประชาชนที่ได้รับประโยชน์เพิ่มขึ้น	ประชาชนมีสถานที่จัดกิจกรรม	กองช่าง
62	ปรับปรุง/ซ่อมแซมสนามกีฬา/ลานกีฬา/อาคารกีฬา	เพื่อให้ประชาชนมีสถานที่สำหรับออกกำลังกาย	ปรับปรุง/ซ่อมแซมสนามกีฬา/ลานกีฬา/อาคารกีฬาในตำบล	500,000	500,000	500,000	500,000	ร้อยละของประชาชนที่ได้รับประโยชน์เพิ่มขึ้น	ประชาชนมีสถานที่จัดกิจกรรม	กองช่าง
63	โครงการก่อสร้างอฒจรรย์โรงยิมและสนามกีฬาตำบลมูโนะ	เพื่อส่งเสริมการออกกำลังกายให้กับประชาชนในพื้นที่	ก่อสร้างอฒจรรย์/โรงยิม สนามฟุตบอลตำบลมูโนะ	24,000,000	24,000,000			จำนวนผู้ได้รับประโยชน์เพิ่มขึ้น	ประชาชนมีสถานที่ออกกำลังกาย	กองช่าง
64	ก่อสร้างลู่วิ่งที่ศูนย์กีฬาตำบลมูโนะ	เพื่อส่งเสริมการออกกำลังกายให้กับประชาชนในพื้นที่	ก่อสร้างลู่วิ่งสนามกีฬา	1,500,000	1,500,000			จำนวนผู้ได้รับประโยชน์เพิ่มขึ้น	ประชาชนมีสถานที่ออกกำลังกาย	กองช่าง
65	จัดทำโครงหลังคาประกอบลานกีฬาศูนย์กีฬาตำบลมูโนะ	เพื่ออำนวยความสะดวกและส่งเสริมการจัดกิจกรรมให้กับประชาชนในพื้นที่	จัดทำโครงหลังคาประกอบลานกีฬา	1,200,000				จำนวนผู้ได้รับประโยชน์เพิ่มขึ้น	ประชาชนมีสถานที่จัดกิจกรรมต่าง ๆ	กองช่าง

ที่	โครงการ	วัตถุประสงค์	เป้าหมาย	งบประมาณ (บาท)				ตัวชี้วัด	ผลที่คาดว่าจะได้รับ	หน่วยงานรับผิดชอบ
				2561	2562	2563	2564			
66	ก่อสร้างเวทีอเนกประสงค์พร้อมหลักคาบริเวณศูนย์กีฬาตำบลมูโนะ	เพื่ออำนวยความสะดวกและส่งเสริมการจัดกิจกรรมให้กับประชาชนในพื้นที่	ก่อสร้างเวทีอเนกประสงค์พร้อมหลังคา 1 หลัง	200,000				จำนวนผู้ได้รับประโยชน์เพิ่มขึ้น	ประชาชนมีสถานที่จัดกิจกรรมต่าง ๆ	กองช่าง
67	จัดซื้อเรือ	เพื่ออำนวยความสะดวกในการช่วยเหลือผู้ประสบปัญหาทุกภัย	จัดซื้อเรือ จำนวน 2 ลำ	100,000				ปัญหาสาธารณภัยได้รับการแก้ไข	ประชาชนในพื้นที่ได้รับความช่วยเหลือในเบื้องต้น	สป.
68	ก่อสร้างอาคาร ปอพร.พร้อมที่จอดรถ	เพื่อให้มีสถานที่ในการประสานและช่วยเหลือผู้ประสบสาธารณภัย	ก่อสร้างอาคาร อปพร.พร้อมที่จอดรถ	1,000,000				ร้อยละความพึงพอใจในการประสานงาน	ประชาชนได้รับความสะดวกในการประสานงาน	กองช่าง
69	จัดซื้อรถดับเพลิง	เพื่อป้องกันและแก้ไขปัญหาด้านสาธารณภัย	จัดซื้อรถดับเพลิงจำนวน 1 คัน	240,000				ปัญหาสาธารณภัยได้รับการแก้ไข	ประชาชนในพื้นที่ได้รับการป้องกันและแก้ไขปัญหา	สป.
70	ก่อสร้างซุ้มทางเข้าตลาดมูโนะ	เพื่อส่งเสริมการค้าการลงทุนในพื้นที่	ก่อสร้างซุ้มทางเข้าตลาดมูโนะ จำนวน 2 จุด	2,000,000				จำนวนของผู้ที่ได้รับประโยชน์เพิ่มขึ้น	มีการลงทุนเพิ่มรายได้ให้กับประชาชนในพื้นที่	กองช่าง
71	โครงการท้องถิ่นไทยรวมใจภักดิ์รักษพื้นที่สีเขียว	เพื่ออนุรักษ์ทรัพยากรธรรมชาติในพื้นที่	ปลูกต้นไม้ในพื้นที่ตำบลมูโนะ	40,000	40,000	40,000	40,000	ร้อยละของประชาชนที่ได้รับประโยชน์เพิ่มขึ้น	สิ่งแวดล้อมและทรัพยากรธรรมชาติได้รับการฟื้นฟู	สป.
72	อนุรักษ์ พื้นที่บึงรามิง ม.4	เพื่อพัฒนาและส่งเสริมการท่องเที่ยวเชิงอนุรักษ์	อนุรักษ์ พื้นที่บึงรามิง	20,000				จำนวนครัวเรือนที่ได้รับประโยชน์	มีแหล่งท่องเที่ยวเชิงอนุรักษ์	สป.

ที่	โครงการ	วัตถุประสงค์	เป้าหมาย	งบประมาณ (บาท)				ตัวชี้วัด	ผลที่คาดว่าจะได้รับ	หน่วยงานรับผิดชอบ
				2561	2562	2563	2564			
73	จัดสวนหย่อม/สวนสาธารณะ	เพื่อให้ประชาชนมีสถานที่พักผ่อนหย่อนใจ	ก่อสร้างสวนหย่อม/สวนสาธารณะ	2,000,000	2,000,000			ร้อยละของประชาชนที่ได้รับประโยชน์เพิ่มขึ้น	ประชาชนมีสถานที่สำหรับพักผ่อนหย่อนใจ	สป.
74	โครงการจัดทำป้ายสถานที่สำคัญๆ	เพื่ออำนวยความสะดวกในการติดต่อ	จัดทำป้ายสถานที่สำคัญต่างๆ		300,000			ร้อยละของประชาชนที่ได้รับประโยชน์เพิ่มขึ้น	มีป้ายบอกสถานที่สำคัญๆ	สป.
75	จัดซื้อถังขยะ	เพื่ออำนวยความสะดวกและบริการประชาชนในการทิ้งขยะ	จัดซื้อถังขยะ จำนวน 100 ใบ	200,000	200,000	20,000	20,000	ร้อยละของประชาชนที่ได้รับประโยชน์เพิ่มขึ้น	ประชาชนได้รับความสะดวกในการทิ้งขยะ	กองสาธารณสุข สุขา
76	โครงการส่งเสริมการคัดแยกขยะ	เพื่อส่งเสริมให้ประชาชนในพื้นที่สามารถกำจัดขยะอย่างถูกวิธี	ประชาสัมพันธ์/ให้ความรู้ในการกำจัดขยะมูลฝอยในพื้นที่	10,000				ร้อยละของปริมาณขยะที่ลดลง	ลดปริมาณขยะในพื้นที่	กองสาธารณสุข สุขา
77	จัดหาคำกำจัดขยะมูลฝอยและสิ่งปฏิกูล	เพื่ออำนวยความสะดวกและในการบริการประชาชนในการกำจัดขยะมูลฝอยและสิ่งปฏิกูล	จัดหาที่กำจัดขยะมูลฝอยและสิ่งปฏิกูล	500,000				จำนวนรอบการเก็บขยะเพิ่มขึ้น	มีที่กำจัดขยะมูลฝอยและสิ่งปฏิกูล	กองสาธารณสุข สุขา
78	โครงการจัดระเบียบตลาดมูโนะให้ถูกสุขลักษณะ	เพื่อให้ตลาดมีความเป็นระเบียบเรียบร้อยและสวยงาม	จัดระเบียบตลาดมูโนะ		100,000			ประชาชนมีความพึงพอใจเพิ่มขึ้น	ตลาดมูโนะมีความเป็นระเบียบและสวยงาม	กองสาธารณสุข สุขา
79	โครงการปรับปรุงทัศนียภาพภายในตำบลมูโนะ	เพื่อความสวยงามและเป็นระเบียบของชุมชน	ปรับปรุงทัศนียภาพภายในตำบล	100,000	100,000	100,000	10,000	ประชาชนมีความพึงพอใจเพิ่มขึ้น	ตำบลมูโนะได้รับการปรับปรุงทัศนียภาพ	กองช่าง

ที่	โครงการ	วัตถุประสงค์	เป้าหมาย	งบประมาณ (บาท)				ตัวชี้วัด	ผลที่คาดว่าจะได้รับ	หน่วยงานรับผิดชอบ
				2561	2562	2563	2564			
80	ปรับปรุงภูมิทัศน์บริเวณที่ตั้งประปาโคกกลาง	เพื่อปรับปรุงภูมิทัศน์บริเวณที่ตั้งประปาโคกกลาง	ดำเนินการปรับปรุงภูมิทัศน์บริเวณที่ตั้งประปา	20,000				ประชาชนมีความพึงพอใจเพิ่มขึ้น	ภูมิทัศน์บริเวณที่ตั้งประปาได้รับการปรับปรุงฟื้นฟู	กองช่าง
81	โครงการทำปฏิทิน/วารสาร/แผ่นพับเผยแพร่ข่าวสาร อบต.	เพื่อให้ประชาชนได้รับข้อมูลข่าวสารต่างๆ ของ อบต.	จัดทำปฏิทิน/วารสาร/แผ่นพับ	20,000	20,000	20,000	20,000	จำนวนผู้ได้รับข้อมูลข่าวสารเพิ่มขึ้น	ประชาชนได้รับข้อมูลข่าวสารต่างๆ ของ อบต.	สป.
82	ติดตั้งเครื่องกระจายเสียงแบบไร้สายเพิ่มเติม	เพื่อให้ประชาชนสามารถรับข้อมูลข่าวสารได้อย่างทั่วถึง	ติดตั้งเครื่องกระจายเสียงแบบไร้สาย	500,000				จำนวนผู้ได้รับประโยชน์เพิ่มขึ้น	ประชาชนได้รับข้อมูลข่าวสารได้อย่างทั่วถึง	สป.
83	ปรับปรุง/ซ่อมแซมเครื่องกระจายเสียงแบบไร้สายในพื้นที่	เพื่อให้ประชาชนสามารถรับข้อมูลข่าวสารได้อย่างทั่วถึง	ปรับปรุง/ซ่อมแซมเครื่องกระจายเสียงในพื้นที่	100,000	100,000	100,000	100,000	จำนวนผู้ได้รับประโยชน์เพิ่มขึ้น	ประชาชนได้รับข้อมูลข่าวสารได้อย่างทั่วถึง	สป.
84	ติดตั้งป้ายประชาสัมพันธ์จอ LED	เพื่อประชาสัมพันธ์ข้อมูลข่าวสารในพื้นที่	ติดตั้งป้ายประชาสัมพันธ์จอ LED	3,000,000				จำนวนผู้ได้รับการประชาสัมพันธ์เพิ่มขึ้น	ประชาชนได้รับข้อมูลข่าวสารได้อย่างทั่วถึง	สป.
85	โครงการติดตั้งอินเทอร์เน็ตตำบล	เพื่ออำนวยความสะดวกและให้บริการประชาชน	ติดตั้งอินเทอร์เน็ตตำบล	1,500,000				จำนวนผู้ได้รับข้อมูลข่าวสารเพิ่มขึ้น	ประชาชนได้รับข้อมูลข่าวสารได้อย่างทั่วถึง	สป.
86	ปรับปรุงห้องน้ำอาคารอเนกประสงค์ บ้านบูเกะ ม.5	เพื่อให้ประชาชนผู้มารับบริการได้รับความสะดวก	ปรับปรุงห้องน้ำ		700,000			จำนวนผู้ได้รับประโยชน์เพิ่มขึ้น	ให้บริการประชาชนอย่างมีประสิทธิภาพ	กองช่าง
87	ขยายเขตไฟฟ้าสายชลประทาน-ตาเซะ ม.1	เพื่อขยายเขตไฟฟ้าสายชลประทาน-ตาเซะ	ขยายเขตไฟฟ้าระยะทาง 500 ม.	332,340				ประชาชนร้อยละ 50 ในหมู่บ้านได้ใช้ประโยชน์	ประชาชนได้รับบริการสาธารณะที่มีคุณภาพ	กองช่าง
88	ขยายเขตไฟฟ้าสายโคกกลาง-ปาดังยอ ม.2	เพื่อขยายเขตไฟฟ้าสายโคกกลาง-ปาดังยอ	ขยายเขตไฟฟ้าระยะทาง 1,000 ม.	800,000				ประชาชนร้อยละ 50 ในหมู่บ้านได้ใช้ประโยชน์	ประชาชนได้รับบริการสาธารณะที่มีคุณภาพ	กองช่าง

ที่	โครงการ	วัตถุประสงค์	เป้าหมาย	งบประมาณ (บาท)				ตัวชี้วัด	ผลที่คาดว่าจะได้รับ	หน่วยงานรับผิดชอบ
				2561	2562	2563	2564			
89	ขยายเขตไฟฟ้าซอยสามัคคี ม.2	เพื่อให้ประชาชนมีไฟฟ้าส่องสว่างในชุมชน	ขยายเขตไฟฟ้า ระยะทาง 150 ม.	80,000				ประชาชนร้อยละ 50 ในหมู่บ้านได้ใช้ประโยชน์	ประชาชนได้รับการบริการ สาธารณะที่มีคุณภาพ	กองช่าง
90	ขยายเขตไฟฟ้าสายกุ่มแบบปาเซ-กุ่มแบบขอเลาะ ม.4	เพื่อขยายเขตไฟฟ้าสายกุ่มแบบปาเซ-กุ่มแบบขอเลาะ	ขยายเขตไฟฟ้า ระยะทาง 500 ม.	332,340				ประชาชนร้อยละ 50 ในหมู่บ้านได้ใช้ประโยชน์	ประชาชนได้รับการบริการ สาธารณะที่มีคุณภาพ	กองช่าง
91	ขยายเขตไฟฟ้าสายกะแวงยาเร้าะ-ปะจูปะเดะ ม.6	เพื่อขยายเขตไฟฟ้าสายกะแวงยาเร้าะ-ปะจูปะเดะ	ขยายเขตไฟฟ้า ระยะทาง 150 ม.	50,000				ประชาชนร้อยละ 50 ในหมู่บ้านได้ใช้ประโยชน์	ประชาชนได้รับการบริการ สาธารณะที่มีคุณภาพ	กองช่าง
92	ขยายเขตไฟฟ้าสายบูโป๊ะกลาง-โคกสือแด้ ม.4	เพื่อให้ประชาชนมีไฟฟ้าส่องสว่างในชุมชน	ขยายเขตไฟฟ้า ระยะทาง 400 ม.	265,800				ร้อยละของครัวเรือนที่ในหมู่บ้านได้ใช้ประโยชน์	ประชาชนได้รับความสะดวกและปลอดภัย	กองช่าง
93	ขยายเขตไฟฟ้าสายกุ่มแบบเปาะวีพร้อมติดตั้งสายดับ ม.5	เพื่อขยายเขตไฟฟ้าสายกุ่มแบบเปาะวี พร้อมติดตั้งสายดับ	ขยายเขตไฟฟ้า ระยะทาง 400 ม.	350,000				ประชาชนร้อยละ 50 ในหมู่บ้านได้ใช้ประโยชน์	ประชาชนได้รับการบริการ สาธารณะที่มีคุณภาพ	กองช่าง
94	ขยายเขตไฟฟ้าสายบาโงบูโป๊ะ ม.4	เพื่อให้ประชาชนมีไฟฟ้าส่องสว่างในชุมชน	ขยายเขตไฟฟ้า ระยะทาง 100 ม.	66,400				ร้อยละของครัวเรือนที่ในหมู่บ้านได้ใช้ประโยชน์	ประชาชนได้รับความสะดวกและปลอดภัย	กองช่าง
95	ขยายเขตไฟฟ้าสายบอยอูเต๊ะ ม.5.	เพื่อขยายเขตไฟฟ้าสายบอยอูเต๊ะ	ขยายเขตไฟฟ้า ระยะทาง 120 ม.		79,800			ประชาชนร้อยละ 50 ในหมู่บ้านได้ใช้ประโยชน์	ประชาชนได้รับการบริการ สาธารณะที่มีคุณภาพ	กองช่าง
96	ขยายเขตไฟฟ้าสายอาโลเปาะโต ม.5	เพื่อให้ประชาชนมีไฟฟ้าส่องสว่างในชุมชน	ขยายเขตไฟฟ้า ระยะทาง 100 ม.		66,400			ร้อยละของครัวเรือนที่ในหมู่บ้านได้ใช้ประโยชน์	ประชาชนได้รับความสะดวกและปลอดภัย	กองช่าง

ที่	โครงการ	วัตถุประสงค์	เป้าหมาย	งบประมาณ (บาท)				ตัวชี้วัด	ผลที่คาดว่าจะได้รับ	หน่วยงานรับผิดชอบ
				2561	2562	2563	2564			
97	ขยายเขตไฟฟ้าสายบ้านจ๊ะมะ ม.5	เพื่อให้ประชาชนมีไฟฟ้าส่องแสงสว่างในการเล่นกีฬาและกิจกรรมต่าง ๆ	ขยายเขตไฟฟ้าระยะทาง 100 ม.		66,500			ร้อยละของครัวเรือนที่ในหมู่บ้านได้ใช้ประโยชน์	ประชาชนได้รับความสะดวกและปลอดภัย	กองช่าง
98	ขยายเขตไฟฟ้าสายกุแบรามมา ม.5	เพื่อให้ประชาชนมีไฟฟ้าส่องแสงสว่างในการเล่นกีฬาและกิจกรรมต่าง ๆ	ขยายเขตไฟฟ้าระยะทาง 300 ม.		190,000			ร้อยละของครัวเรือนที่ในหมู่บ้านได้ใช้ประโยชน์	ประชาชนได้รับความสะดวกและปลอดภัย	กองช่าง
99	ขยายเขตไฟฟ้าสายลูโบ๊ะลือซง-กอดตอ ม.2	เพื่อขยายเขตไฟฟ้าสายลูโบ๊ะลือซง-กอดตอ	ขยายเขตไฟฟ้าระยะทาง 220 ม.		150,000			ประชาชนร้อยละ 50 ในหมู่บ้านได้ใช้ประโยชน์	ประชาชนได้รับบริการสาธารณะที่มีคุณภาพ	กองช่าง
100	ขยายเขตไฟฟ้าสายฮายียี ม.1	เพื่อให้ประชาชนมีไฟฟ้าส่องสว่างในชุมชน	ขยายเขตไฟฟ้าระยะทาง 150 ม.		150,000			ร้อยละของครัวเรือนที่ไ้รับประโยชน์เพิ่มขึ้น	ประชาชนได้รับความสะดวกและปลอดภัย	กองช่าง
101	ขยายเขตไฟฟ้าสายแยก รร.นภอ. ม.1	เพื่อให้ประชาชนมีไฟฟ้าส่องสว่างในชุมชน	ขยายเขตไฟฟ้าระยะทาง 150 ม.			80,000		ร้อยละของครัวเรือนที่ไ้รับประโยชน์เพิ่มขึ้น	ประชาชนได้รับความสะดวกและปลอดภัย	กองช่าง
102	ขยายเขตไฟฟ้าสายข้าง รร.บ้านมูโนะ ม.1	เพื่อให้ประชาชนมีไฟฟ้าส่องสว่างในชุมชน	ขยายเขตไฟฟ้าระยะทาง 100 ม.			70,000		ร้อยละของครัวเรือนที่ไ้รับประโยชน์เพิ่มขึ้น	ประชาชนได้รับความสะดวกและปลอดภัย	กองช่าง
103	ขยายเขตไฟฟ้าสายโค้งปอเนาะ-หลังปอเนาะ ม.4	เพื่อให้ประชาชนมีไฟฟ้าส่องสว่างในชุมชน	ขยายเขตไฟฟ้าระยะทาง 200 ม.			132,900		ร้อยละของครัวเรือนที่ไ้รับประโยชน์เพิ่มขึ้น	ประชาชนได้รับความสะดวกและปลอดภัย	กองช่าง
104	ขยายเขตไฟฟ้าสายปอเนาะ ดารุลอาบีดิน ม.4	เพื่อให้ประชาชนมีไฟฟ้าส่องสว่างในชุมชน	ขยายเขตไฟฟ้าระยะทาง 200 ม.			135,936		ร้อยละของครัวเรือนที่ไ้รับประโยชน์เพิ่มขึ้น	ประชาชนได้รับบริการสาธารณะที่มีคุณภาพ	กองช่าง

ที่	โครงการ	วัตถุประสงค์	เป้าหมาย	งบประมาณ (บาท)				ตัวชี้วัด	ผลที่คาดว่าจะได้รับ	หน่วยงานรับผิดชอบ
				2561	2562	2563	2564			
105	ขยายเขตไฟฟ้าสายบูโปะกลาง-โคกสือแแตก ม.4	เพื่อให้ประชาชนมีไฟฟ้าส่องสว่างในชุมชน	ขยายเขตไฟฟ้า ระยะทาง 400 ม.				265,800	ร้อยละของครัวเรือนที่ได้รับประโยชน์เพิ่มขึ้น	ประชาชนได้รับความสะดวกและปลอดภัย	กองช่าง
106	ก่อสร้างคูระบายน้ำ คสล.สายหลัง รร.นภอ. ม.1	เพื่อระบายน้ำป้องกันและแก้ไขปัญหาน้ำท่วมขัง	คูระบายน้ำ คสล.กว้าง 2 ม. ยาว 1,000 ม.	8,000,000				ประชาชนร้อยละ 60 ในหมู่บ้านได้ใช้ประโยชน์	ประชาชนได้รับบริการสาธารณะที่มีคุณภาพ	กองช่าง
107	เสริมผิวทาง para asphaltic concrete สายบาโงบูโปะ-บูโปะ ม.4	เพื่อให้ประชาชนมีความปลอดภัยในการใช้รถใช้ถนน	เสริมผิวทาง กว้าง 4.00 ม. ยาว 3,460 ม.	5,840,000				ประชาชนร้อยละ 40 ในหมู่บ้านได้ใช้	ประชาชนได้รับบริการสาธารณะที่มีคุณภาพ	กองช่าง
108	เสริมผิวทาง paea asphaltic concrete ถนนสายบูเก๊ะ-โคกตีมุง ม.5	เพื่อให้ประชาชนมีความปลอดภัยในการใช้รถใช้ถนน	เสริมผิวทาง ช่วงที่ 1 กว้าง 5.00 ม. ยาว 1,232 ม. ช่วงที่ 2 กว้าง 4.00 ม. ยาว 72 ม.	2,721,000				ประชาชนร้อยละ 60 ในหมู่บ้านได้ใช้	ประชาชนได้รับบริการสาธารณะที่มีคุณภาพ	กองช่าง
109	ก่อสร้างคูระบายน้ำ คสล.สายฮาโลเปาโต ม.5	เพื่อระบายน้ำป้องกันและแก้ไขปัญหาน้ำท่วมขัง	คูระบายน้ำ คสล.กว้าง 0.40 ม. ยาว 754 ม.	2,385,226				ประชาชนร้อยละ 50 ในหมู่บ้านได้ใช้	ประชาชนได้รับบริการสาธารณะที่มีคุณภาพ	กองช่าง
110	โครงการติดตั้งกล่องวงจรปิด	เพื่อรักษาความปลอดภัยในพื้นที่	ติดตั้งกล่องวงจรปิด ม.4 และม.5	2,000,000				ปัญหาในพื้นที่ลดลง	ประชาชนได้รับความสะดวกและปลอดภัย	กองช่าง