



คู่มือการปฏิบัติงาน

งานป้องกันและบรรเทาสาธารณภัย



งานป้องกันและบรรเทาสาธารณภัย
สำนักปลัด องค์การบริหารส่วนตำบลมูโนะ

คำนำ

ด้วยปัจจุบันสาธารณภัยยังคงมีแนวโน้มจะเกิดขึ้นอย่างต่อเนื่องและซับซ้อนมากขึ้น เนื่องจากความแปรปรวนของภูมิอากาศโลก ความเสื่อมโทรมของทรัพยากรธรรมชาติ ประกอบกับการเปลี่ยนแปลงโครงสร้างของสังคมไทยจากสังคมชนบทสู่สังคมเมืองอย่างรวดเร็ว ประชาชนมีโอกาสอาศัยอยู่ในพื้นที่เสี่ยงภัยเพิ่มขึ้น ส่งผลให้ความเสียหายจากสาธารณภัยรุนแรงมากขึ้น ทั้งภัยธรรมชาติ เช่น อุทกภัย วาตภัย ภัยแล้ง ภัยหนาว และ ภัยจากการกระทำของมนุษย์ เช่น อัคคีภัย อุบัติภัยการไหลของสารเคมีอันตราย รวมทั้งสาธารณภัย หรืออุบัติเหตุต่าง ๆ ที่เกิดขึ้น

งานป้องกันและบรรเทาสาธารณภัย ซึ่งเป็นหน่วยงานที่มีความสำคัญเป็นอย่างยิ่งในการช่วยเหลือและบรรเทาสาธารณภัยต่าง ๆ ที่เกิดขึ้น เจ้าหน้าที่ปฏิบัติงานจึงต้องมีความรู้ความเข้าใจในขั้นตอนการปฏิบัติอย่างถ่องแท้ จึงจะสามารถปฏิบัติงานได้อย่างถูกต้องรวดเร็ว มีประสิทธิภาพและประสิทธิผล

ดังนั้น คณะผู้จัดทำคู่มือการปฏิบัติงานเล่มนี้ จึงได้รวบรวมเนื้อหาสาระ หน้าที่ ลักษณะงาน และขั้นตอนการปฏิบัติงานป้องกันและบรรเทาสาธารณภัย จัดทำเป็นรูปเล่มไว้ เพื่อใช้เป็นคู่มือในการปฏิบัติงาน ตลอดจนเป็นการสร้างความเข้าใจและร่วมมือต่าง ๆ จากผู้มีส่วนได้ส่วนเสีย ในการปฏิบัติงานตามภารกิจหลักของหน่วยงานองค์กรปกครองส่วนท้องถิ่น เพื่อให้เข้าใจบทบาทหน้าที่ ลักษณะงาน และขั้นตอนการปฏิบัติงานป้องกันและบรรเทาสาธารณภัยได้ดียิ่งขึ้น และสามารถนำไปปฏิบัติได้อย่างถูกต้อง รวดเร็ว เพื่อบรรเทาความเดือดร้อนแก่ผู้ประสบภัยกรณีฉุกเฉิน

งานป้องกันและบรรเทาสาธารณภัย
คณะกรรมการผู้จัดทำคู่มือปฏิบัติงาน

สารบัญ

หน้า

คำนำ

สารบัญ

| | |
|--|----|
| หลักการและเหตุผล | ๑ |
| วัตถุประสงค์ | ๒ |
| นิยามคำศัพท์ | ๒ |
| การจัดตั้งกองอำนวยการและการบรรเทาสาธารณภัย | ๔ |
| สถานที่ตั้ง | ๕ |
| แนวทางปฏิบัติ | ๕ |
| การปฏิบัติในภาวะฉุกเฉิน | ๖ |
| การอพยพ | ๑๑ |
| ขั้นตอนการดำเนินงาน ด้านการช่วยเหลือเหตุสาธารณภัยกรณีฉุกเฉิน | ๑๕ |
| ขั้นตอนการดำเนินงาน ด้านสนับสนุนน้ำอุปโภค – บริโภค | ๑๖ |
| ขั้นตอนการปฏิบัติงาน พนักงานขับรถบรรทุกน้ำกรณีส่งน้ำอุปโภค – บริโภค | ๑๗ |
| ขั้นตอนการปฏิบัติงาน พนักงานขับรถบรรทุกน้ำอเนกประสงค์ | ๑๘ |
| ขั้นตอนการปฏิบัติงาน ระบบการแพทย์ฉุกเฉิน | ๑๙ |
| ขั้นตอนการปฏิบัติงาน การช่วยเหลือเยียวยาผู้ประสบภัยพิบัติกรณีฉุกเฉิน | ๒๐ |
| ขั้นตอนการปฏิบัติงาน ระวังเหตุอัคคีภัย | ๒๑ |
| ภาคผนวก | ๒๒ |

คู่มือการปฏิบัติงาน

งานป้องกันและบรรเทาสาธารณภัย องค์การบริหารส่วนตำบลมโนะ

๑. หลักการและเหตุผล

ตามพระราชบัญญัติป้องกันและบรรเทาสาธารณภัย พ.ศ. ๒๕๕๐ ได้ระบุนิยามของ “สาธารณภัย” ไว้ในมาตรา ๔ ว่า “สาธารณภัย หมายถึง อัคคีภัย ภัยพิบัติ อุทกภัย ภัยแล้ง โรคระบาดในมนุษย์ โรคระบาดสัตว์ โรคระบาดสัตว์น้ำ การระบาดของศัตรูพืช ตลอดจนภัยอื่น ๆ อันมีผลกระทบต่อสาธารณสุข ไม่ว่าจะจากธรรมชาติ มีผู้ทำให้เกิดขึ้น อุบัติเหตุ หรือเหตุอื่นใด ซึ่งก่อให้เกิดอันตรายแก่ชีวิต ร่างกายของประชาชนหรือความเสียหายแก่ทรัพย์สินของประชาชนหรือรัฐ และให้หมายความรวมถึงทางอากาศ และการก่อวินาศกรรมด้วย” แสดงให้เห็นได้ว่าสาธารณภัยให้ความสำคัญกับสถานการณ์ที่สร้างผลกระทบต่อชีวิตและทรัพย์สินต่อบุคคลหรือชุมชน ครอบคลุมสาธารณภัยทุกประเภทที่มีทั้งความรุนแรงน้อยหรือรุนแรงมากจนเกินขีดจำกัดความสามารถด้วย

เนื่องจากความแปรปรวนของภูมิอากาศโลก ความเสื่อมโทรมของทรัพยากรธรรมชาติ ประกอบกับการเปลี่ยนแปลงโครงสร้างสังคมไทยจากสังคมชนบทไปสู่สังคมเมืองอย่างรวดเร็ว การพัฒนาทางด้านเศรษฐกิจและสังคม ส่งผลให้สถานการณ์สาธารณภัยของประเทศไทยในปัจจุบันมีแนวโน้มจะเกิดขึ้นอย่างต่อเนื่องและซับซ้อนมากขึ้น ไม่ว่าจะเป็น อุทกภัย เช่น มหาอุทกภัย ปี พ.ศ. ๒๕๕๔ ในพื้นที่ ๖๔ จังหวัด และกรุงเทพมหานคร มีผู้เดือดร้อน ๕,๒๔๗ ๑๒๕ ครัวเรือน จำนวน ๑๖,๖๒๔,๓ คน เสียชีวิต ๑,๐๒๖ คน รวมมูลค่าความเสียหายสูงถึง ๑.๔๔ ล้านล้านบาท ภัยแล้ง ภัยจากดินโคลนถล่ม อัคคีภัย แผ่นดินไหวและสึนามิ ที่เคยเกิดขึ้นในปี พ.ศ. ๒๕๔๗ บริเวณภาคใต้ฝั่งทะเลอันดามัน ซึ่งทำให้มีผู้เสียชีวิตถึง ๕,๓๕๕ ราย ภัยจากไฟฟ้าและหมอกควัน ภัยจากการคมนาคม โรคระบาด เช่น เชื้อไวรัสโคโรนาสายพันธุ์ใหม่ ๒๐๑๙ เป็นต้น

ตามพระราชบัญญัติสภาตำบลและองค์การบริหารส่วนตำบล พ.ศ. ๒๕๓๗ มาตรา ๖๗ กำหนดให้ องค์การบริหารส่วนตำบลมีหน้าที่ต้องทำในเขตองค์การบริหารส่วนตำบล (๔) ป้องกันและบรรเทาสาธารณภัย และพระราชบัญญัติกำหนดแผนและขั้นตอนการกระจายอำนาจให้แก่องค์กรปกครองส่วนท้องถิ่น พ.ศ. ๒๕๔๒ หมวด ๒ ข้อ ๑๖ ให้องค์การบริหารส่วนตำบลมีอำนาจและหน้าที่ในการจัดระบบบริการสาธารณะเพื่อประโยชน์ของประชาชนในท้องถิ่นของตนเอง (๒๕) การป้องกันและบรรเทาสาธารณภัย ประกอบกับพระราชบัญญัติป้องกันและบรรเทาสาธารณภัย พ.ศ. ๒๕๕๐ กำหนดให้องค์การปกครองส่วนท้องถิ่นมีหน้าที่ในการป้องกันและบรรเทาสาธารณภัย และให้ผู้บริหารองค์กรปกครองส่วนท้องถิ่น เป็นผู้อำนวยการท้องถิ่นในการป้องกันและบรรเทาสาธารณภัยในท้องถิ่นตน ดังนั้น งานป้องกันและบรรเทาสาธารณภัยจึงเป็นภารกิจสำคัญขององค์กรปกครองส่วนท้องถิ่น เป็นหน่วยงานที่อยู่ใกล้ชิดประชาชน และมี

บทบาทภารกิจในการเข้าไปให้ความช่วยเหลือและบรรเทาสาธารณภัย เป็นลำดับแรก ก่อนที่หน่วยงานภายนอกจะเข้าไปให้ความช่วยเหลือ ดังนั้น จะต้องเตรียมความพร้อมในการป้องกันสาธารณภัย และพัฒนาขีดความสามารถในการเผชิญเหตุและให้ความช่วยเหลือผู้ประสบภัยหลังจากสถานการณ์ยุติ

๒. วัตถุประสงค์

๒.๑ เพื่อให้การดำเนินงานจัดการงานป้องกันและบรรเทาสาธารณภัยขององค์การบริหารส่วนตำบลมูโนะ มีขั้นตอนหรือกระบวนการ และแนวทางในการปฏิบัติงานเป็นมาตรฐานเดียวกัน

๒.๒ เพื่อให้มั่นใจว่าได้มีการปฏิบัติตามข้อกำหนด ระเบียบหลักเกณฑ์เกี่ยวกับการจัดการงานป้องกันและบรรเทาสาธารณภัยที่กำหนดไว้อย่างสม่ำเสมอ และมีประสิทธิภาพ

๒.๓ เพื่อพัฒนาขีดความสามารถด้านการป้องกันและบรรเทาสาธารณภัยให้มีประสิทธิภาพสามารถลดความสูญเสียที่เกิดจากภัยพิบัติให้เหลือน้อยที่สุด

๒.๔ เพื่อให้ประชาชนที่ประสบภัยได้รับการช่วยเหลือฟื้นฟูอย่างทั่วถึงและทันเวลา

๒.๕ เพื่อบูรณาการระบบการสั่งการในการป้องกันและบรรเทาสาธารณภัยอย่างมีประสิทธิภาพ

๒.๖ เพื่อสร้างระบบบริหารจัดการสาธารณภัยที่ดี

๓. นิยามศัพท์

๓.๑ การป้องกัน (Prevention)

หมายถึง มาตรการและกิจกรรมต่าง ๆ ที่กำหนดขึ้นล่วงหน้า ทั้งทางด้านโครงสร้าง และมีใช้ด้านโครงสร้าง เพื่อลดหรือควบคุมผลกระทบในทางลบจากสาธารณภัย

๓.๒ การลดผลกระทบ (Mitigation)

หมายถึง กิจกรรมหรือวิธีการต่าง ๆ เพื่อหลีกเลี่ยงและลดผลกระทบทางลบจากสาธารณภัยและยังหมายถึงการลดและป้องกันมิให้เกิดเหตุหรือลดโอกาสที่อาจก่อให้เกิดสาธารณภัย

๓.๓ การเตรียมความพร้อม (Preparedness)

หมายถึง มาตรการและกิจกรรมที่ดำเนินการล่วงหน้าก่อนเกิดสาธารณภัย เพื่อเตรียมพร้อมการจัดการในสถานการณ์ฉุกเฉินให้สามารถรับมือกับผลกระทบจากสาธารณภัยได้อย่างทันการณ์ และมีประสิทธิภาพ

๓.๔ การจัดการในภาวะฉุกเฉิน (Emergency Management)

หมายถึง การจัดตั้งองค์กรและการบริหารจัดการด้านต่าง ๆ เพื่อรับมือขอรับในการจัดการสถานการณ์ฉุกเฉินทุกรูปแบบ โดยเฉพาะอย่างยิ่งการเตรียมความพร้อมรับมือและการฟื้นฟูบูรณะ

๓.๕ การฟื้นฟูบูรณะ (Rehabilitation)

หมายถึง การฟื้นฟูสภาพเพื่อทำให้สิ่งที่ถูกต้องหรือได้รับความเสียหายจากสาธารณภัยได้รับการช่วยเหลือ แก้ไขให้กลับคืนสู่สภาพเดิมหรือดีกว่าเดิม รวมทั้งให้ผู้ประสบภัยสามารถดำรงชีวิตตามสภาพปกติได้โดยเร็ว

๓.๖ หน่วยงานของรัฐ หมายถึง ส่วนราชการ รัฐวิสาหกิจ องค์การมหาชน และหน่วยงานอื่นของรัฐ แต่ไม่หมายความรวมถึงองค์กรปกครองส่วนท้องถิ่น

๓.๗ องค์กรปกครองส่วนท้องถิ่น หมายถึง องค์การบริหารส่วนตำบล เทศบาล องค์การบริหารส่วนจังหวัด เมืองพัทยา และองค์กรปกครองส่วนท้องถิ่นที่มีกฎหมายจัดตั้ง

๓.๘ องค์กรปกครองส่วนท้องถิ่นแห่งพื้นที่ หมายถึง องค์การบริหารส่วนตำบล เทศบาล และองค์กรปกครองส่วนท้องถิ่นอื่นที่มีกฎหมายจัดตั้ง แต่ไม่หมายรวมถึงองค์การบริหารส่วนจังหวัด และกรุงเทพมหานคร

๓.๙ ผู้บัญชาการป้องกันและบรรเทาสาธารณภัยแห่งชาติ หมายถึง รัฐมนตรีว่าการกระทรวงมหาดไทย

๓.๑๐ รองผู้บัญชาการป้องกันและบรรเทาสาธารณภัยแห่งชาติ หมายถึง ปลัดกระทรวงมหาดไทย

๓.๑๑ ผู้อำนวยการกลาง หมายถึง อธิบดีกรมป้องกันและบรรเทาสาธารณภัย

๓.๑๒ ผู้อำนวยการจังหวัด หมายถึง ผู้ว่าราชการจังหวัด

๓.๑๓ รองผู้อำนวยการจังหวัด หมายถึง นายกองการปกครองส่วนจังหวัด

๓.๑๔ ผู้อำนวยการอำเภอ หมายถึง นายอำเภอ

๓.๑๕ ผู้อำนวยการท้องถิ่น หมายถึง นายกองการปกครองส่วนตำบล นายกเทศมนตรี

๓.๑๖ ผู้ช่วยผู้อำนวยการท้องถิ่น หมายถึง ปลัดองค์กรปกครองส่วนท้องถิ่น

๓.๑๗ เจ้าพนักงาน หมายถึง ผู้ซึ่งได้รับแต่งตั้งให้ปฏิบัติหน้าที่ในการป้องกันและบรรเทาสาธารณภัยในพื้นที่ต่าง ๆ ตามพระราชบัญญัติป้องกันและบรรเทาสาธารณภัย พ.ศ.๒๕๕๐

๓.๑๘ กองอำนาจการป้องกันและบรรเทาสาธารณภัยจังหวัด หมายถึง องค์กรปฏิบัติในการป้องกันและบรรเทาสาธารณภัยในเขตพื้นที่จังหวัด

๓.๑๙ กองอำนาจการป้องกันและบรรเทาสาธารณภัยอำเภอ หมายถึง องค์กรปฏิบัติในการป้องกันและบรรเทาสาธารณภัยในเขตอำเภอ และทำหน้าที่ช่วยเหลือจังหวัดในการป้องกันและบรรเทาสาธารณภัย

๓.๒๐ กองอำนาจการป้องกันและบรรเทาสาธารณภัยท้องถิ่นแห่งพื้นที่ หมายถึง องค์กรปฏิบัติในการป้องกันและบรรเทาสาธารณภัยในเขตองค์การบริหารส่วนตำบลหรือเทศบาล และเป็นหน่วยเผชิญเหตุเมื่อเกิดสาธารณภัยขึ้นในพื้นที่

/๔. การจัดตั้ง...

๔. การจัดตั้งกองอำนาจการและบรรเทาสาธารณภัย

๔.๑ องค์การปฏิบัติ

๔.๑.๑ กองอำนาจการป้องกันหน่วยงานของผู้อำนาจการท้องถิ่น และให้มีที่ทำการโดยให้ใช้ที่ทำการหรือสำนักปลัด องค์การบริหารส่วนตำบลมุโนะ เป็นสำนักงานของผู้อำนาจการท้องถิ่น มีนายกองค์การบริหารส่วนตำบลมุโนะ เป็นผู้อำนวยการ และมีปลัดองค์การบริหารส่วนตำบล เป็นผู้ช่วยผู้อำนวยการ กำนัน ผู้ใหญ่บ้าน และภาคเอกชนในพื้นที่ร่วมปฏิบัติงาน ในกองอำนาจการป้องกันและบรรเทาสาธารณภัย รับผิดชอบในการป้องกันและบรรเทาสาธารณภัยในเขตองค์การบริหารส่วนตำบลมุโนะ เป็นหน่วยเผชิญเหตุเมื่อเกิดขึ้นในพื้นที่

๔.๑.๒ ภารกิจของกองอำนาจการป้องกันและบรรเทาสาธารณภัยขององค์การบริหารส่วนตำบลมุโนะ

(๑) อำนาจการ ควบคุม ปฏิบัติงาน และประสานการปฏิบัติเกี่ยวกับการดำเนินการป้องกันและบรรเทาสาธารณภัยในเขตพื้นที่องค์การบริหารส่วนตำบลมุโนะ

(๒) สนับสนุนกองอำนาจการป้องกันและบรรเทาสาธารณภัยซึ่งมีพื้นที่ติดต่อหรือใกล้เคียง หรือเขตพื้นที่อื่นเมื่อได้รับการร้องขอ

(๓) ประสานกับส่วนราชการและหน่วยงานที่เกี่ยวข้องในเขตพื้นที่ที่รับผิดชอบรวมทั้งประสานความร่วมมือกับภาคเอกชนในการป้องกันและบรรเทาสาธารณภัยทุกขั้นตอน

๔.๒ โครงสร้างและหน้าที่ของกองอำนาจการป้องกันและบรรเทาสาธารณภัยขององค์การบริหารส่วนตำบลมุโนะ

๔.๒.๑ โครงสร้างกองอำนาจการป้องกันและบรรเทาสาธารณภัยขององค์การบริหารส่วนตำบลมุโนะ ประกอบด้วย ๕ ฝ่าย ได้แก่

(๑) ฝ่ายอำนาจการ ทำหน้าที่ อำนาจการ ควบคุมกำกับดูแลในการป้องกันและบรรเทาสาธารณภัยให้เป็นอย่างดีมีประสิทธิภาพและประสิทธิผล รวมทั้งวางระบบการติดตามติดต่อสื่อสารในการป้องกันและบรรเทาสาธารณภัยระหว่างกองอำนาจการป้องกันและบรรเทาสาธารณภัยทุกระดับ และฝ่ายที่เกี่ยวข้องให้การติดต่อเป็นไปอย่างรวดเร็วต่อเนื่องและเชื่อถือได้ตลอดเวลา

(๒) ฝ่ายแผนและโครงการ ทำหน้าที่ เกี่ยวกับงานการวางแผนการป้องกันและบรรเทาสาธารณภัย การพัฒนาแผนงาน การพัฒนาเกี่ยวกับการป้องกันและบรรเทาสาธารณภัยในทุกขั้นตอนงานติดตามประเมินงาน งานการฝึกซ้อมแผนฯ งานการจัดฝึกอบรมต่าง ๆ และงานการจัดทำโครงการเกี่ยวกับการป้องกันและบรรเทาสาธารณภัย

(๓) ฝ่ายป้องกันและปฏิบัติการ ทำหน้าที่ ติดตามสถานการณ์ รวบรวมข้อมูล ประเมินสถานการณ์ที่อาจเกิดขึ้น วางมาตรการต่าง ๆ ในการป้องกันภัยมิให้เกิดขึ้น หรือเกิดขึ้นแล้วให้ได้รับ

ความเสียหายน้อยที่สุด จัดระเบียบแจ้งเตือนภัยการช่วยเหลือประชาชนผู้ประสบภัยงานการข่าวการรักษาความปลอดภัยและการปฏิบัติการจิตวิทยา

(๔) ฝ่ายฟื้นฟูบูรณะ ทำหน้าที่ สํารวจความเสียหาย และความต้องการด้านต่าง ๆ จัดทำบัญชี ผู้ประสบภัย ประสานกับทุกหน่วยงานที่เกี่ยวข้องกับการสงเคราะห์ผู้ประสบภัย เพื่อให้การสงเคราะห์และฟื้นฟู คุณภาพชีวิตทั้งด้านร่างกายและจิตใจแก่ผู้ประสบสาธารณภัย พร้อมทั้งดำเนินการฟื้นฟูบูรณะสิ่งชำรุดเสียหายให้กลับคืนสู่สภาพเดิม หรือใกล้เคียงกับสภาพเดิมให้มากที่สุด

(๕) ฝ่ายประชาสัมพันธ์ ทำหน้าที่ เป็นเจ้าหน้าที่เกี่ยวกับการประชาสัมพันธ์ เผยแพร่ความรู้เกี่ยวกับการป้องกันและบรรเทาสาธารณภัยและการแถลงข่าวข้อเท็จจริงเกี่ยวกับความเสียหายและความช่วยเหลือให้แก่สื่อมวลชนและประชาชนทั่วไปได้ทราบ

๔.๓ การบรรจุกำลัง

๔.๓.๑ ในภาวะปกติ ใช้กำลังเจ้าหน้าที่ขององค์การบริหารส่วนตำบลมูโนะเป็นหลัก

๔.๓.๒ เมื่อคาดว่าจะเกิดหรือเกิดสาธารณภัยขึ้นในพื้นที่ใด ให้กองอำนวยการป้องกันและบรรเทาสาธารณภัยเข้าควบคุมสถานการณ์ ปฏิบัติหน้าที่ และเพื่อช่วยเหลือประชาชนในพื้นที่โดยเร็ว และรายงานให้ผู้อำนวยการอำเภอสุโขทัย โท-ลก ทราบทันที

๕. สถานที่ตั้ง

ตั้งอยู่ ณ ที่ทำการองค์การบริหารส่วนตำบลมูโนะ อำเภอสุโขทัย โท-ลก จังหวัดนราธิวาส ๙๖๑๒๐

๖. แนวทางปฏิบัติ

เพื่อเตรียมการด้านทรัพยากร ระบบการปฏิบัติการและเตรียมความพร้อมไว้รองรับ สถานการณ์สาธารณภัยที่อาจเกิดขึ้นในพื้นที่รับผิดชอบ ได้อย่างมีประสิทธิภาพ หลักการปฏิบัติให้องค์การบริหารส่วนตำบลมูโนะ และหน่วยงานที่เกี่ยวข้องจัดเตรียมและจัดหาทรัพยากรที่จำเป็น เพื่อการป้องกันและบรรเทาสาธารณภัยให้เหมาะสมกับผลการประเมินความเสี่ยงและความอ่อนแอของพื้นที่ รวมทั้งการวางแผนทางการเกิดความพร้อมในทุกด้านและทุกภาคส่วนในเขตพื้นที่ตำบลมูโนะ

หลักการปฏิบัติและแนวทางการปฏิบัติการองค์การบริหารส่วนตำบลมูโนะ

| หลักการปฏิบัติ | แนวทางปฏิบัติ |
|--|--|
| <p>๑.การป้องกันและลดผลกระทบ</p> <p>๑.๑ การวิเคราะห์ความเสี่ยงภัย</p> <p>๑.๒ การเตรียมการด้านฐานข้อมูลและระบบสารสนเทศ</p> <p>๑.๓ การส่งเสริมให้ความรู้และสร้างความตระหนักด้านการป้องกันและบรรเทาสาธารณภัย</p> | <p>๑.๑.๑ ประเมินความเสี่ยงภัยและความอ่อนแอในเขตพื้นที่ โดยพิจารณาจากข้อมูลสถิติการเกิดภัยและจากการ วิเคราะห์ข้อมูลสภาพแวดล้อมต่าง ๆ</p> <p>๑.๑.๒ จัดทำแผนที่เสี่ยงภัยแยกตามประเภทภัย</p> <p>๑.๒.๑ จัดทำฐานข้อมูลเพื่อสนับสนุนการบริหารจัดการสาธารณภัย</p> <p>๑.๒.๒ พัฒนาระบบเชื่อมโยงข้อมูลด้านสาธารณภัยระหว่างหน่วยงานให้มีประสิทธิภาพและสามารถใช้งานได้ร่วมกัน</p> <p>๑.๒.๓ กระจายข้อมูลด้านสาธารณภัยไปยังหน่วยงานที่มีหน้าที่ปฏิบัติการ</p> <p>๑.๓.๑ สนับสนุนให้สื่อประชาสัมพันธ์ให้มีบทบาทในการรณรงค์ประชาสัมพันธ์เพื่อปลูกฝังจิตสำนึกด้านความปลอดภัยอย่างต่อเนื่อง</p> <p>๑.๓.๒ เผยแพร่และเสริมสร้างความรู้ความเข้าใจแก่ประชาชนเกี่ยวกับความปลอดภัยในชีวิตประจำวัน</p> <p>๑.๓.๓ พัฒนารูปแบบและเนื้อหาการรณรงค์ประชาสัมพันธ์ให้ชัดเจนเข้าใจง่าย เหมาะสม เข้าถึงกลุ่มเป้าหมายแต่ละกลุ่ม และเป็นที่น่าสนใจ</p> <p>๑.๓.๔ ส่งเสริมและสนับสนุนให้องค์กรเครือข่ายในการป้องกันและบรรเทาสาธารณภัยทุกภาคส่วน ทั้งภาครัฐ ภาคเอกชน และอาสาสมัครต่าง ๆ มีส่วนร่วมในการรณรงค์ ในเรื่องความปลอดภัยอย่างต่อเนื่อง</p> |

หลักการปฏิบัติและแนวทางการปฏิบัติการองค์การบริหารส่วนตำบลมูโนะ (ต่อ)

| หลักการปฏิบัติ | แนวทางปฏิบัติ |
|---|---|
| <p>๑.๔ การเตรียมการป้องกันด้านโครงสร้างและเครื่องหมายสัญญาณเตือนภัย</p> | <p>๑.๔.๑ จัดหาพื้นที่รองรับน้ำและกักเก็บน้ำ</p> <p>๑.๔.๒ สร้างอาคารหรือสถานที่เพื่อเป็นสถานที่หลบภัย สำหรับพื้นที่ที่การหนีภัยทำได้ยาก หรือไม่มีพื้นที่หลบภัยที่เหมาะสม</p> <p>๑.๔.๓ ก่อสร้าง/ปรับปรุงเส้นทางเพื่อการส่งกำลังบำรุง หรือเส้นทางไปสถานที่หลบภัยให้ใช้งานได้</p> |
| <p>๒. การเตรียมความพร้อม</p> | |
| <p>๒.๑ ด้านการจัดระบบปฏิบัติการฉุกเฉิน</p> | <p>๒.๑.๑ จัดทำคู่มือและจัดทำแผนปฏิบัติการฉุกเฉินและแผนสำรองของหน่วยงาน และมีการฝึกซ้อมแผน</p> <p>๒.๑.๒ จัดเตรียมระบบการติดต่อสื่อสารหลักและสื่อสารสำรอง</p> <p>๒.๑.๓ กำหนดแนวทางการประชาสัมพันธ์ข่าวสารแก่ประชาชนและเจ้าหน้าที่</p> <p>๒.๑.๔ จัดเตรียมระบบการแจ้งเตือนภัยและส่งสัญญาณเตือนภัยให้ประชาชนและเจ้าหน้าที่ได้รับทราบล่วงหน้า</p> <p>๒.๑.๕ จัดเตรียมเส้นทางอพยพและจัดเตรียมสถานที่ปลอดภัยสำหรับคนและสัตว์เลี้ยง</p> <p>๒.๑.๖ กำหนดมาตรการรักษาความปลอดภัย ความสงบเรียบร้อย รวมทั้งการควบคุม การจราจรและการสัญจรภายในเขตพื้นที่</p> <p>๒.๑.๗ จัดระบบการดูแลสิ่งของบริจาคและการสงเคราะห์ผู้ประสบภัย</p> <p>๒.๑.๘ จัดทำบัญชีรายชื่อคนที่ต้องช่วยเหลือเป็นกรณีพิเศษ</p> |
| <p>๒.๒ ด้านบุคลากร</p> | <p>๒.๒.๑ จัดเตรียมเจ้าหน้าที่ที่รับผิดชอบงานป้องกันและบรรเทาสาธารณภัยและกำหนดวิธีการปฏิบัติตามหน้าที่และขั้นตอนต่าง ๆ</p> <p>๒.๒.๒ วางระบบการพัฒนาศักยภาพและการฝึกอบรมบุคลากรด้านการป้องกันและบรรเทาสาธารณภัย</p> <p>๒.๒.๓ จัดทำบัญชีผู้เชี่ยวชาญเฉพาะด้านต่าง ๆ หรือเจ้าหน้าที่จากหน่วยงานและองค์กรที่เกี่ยวข้อง</p> <p>๒.๒.๔ การเสริมสร้างศักยภาพชุมชนด้านการป้องกันและบรรเทาสาธารณภัยโดยการฝึกอบรมประชาชน</p> |

หลักการปฏิบัติและแนวทางการปฏิบัติการองค์การบริหารส่วนตำบลมูโนะ (ต่อ)

| หลักการปฏิบัติ | แนวทางปฏิบัติ |
|--|---|
| <p>๒.๓ ด้านเครื่องจักรกล ยานพาหนะ วัสดุ อุปกรณ์ เครื่องมือเครื่องใช้ และพลังงาน</p> <p>๒.๔ ด้านการเตรียมรับสถานการณ์</p> | <p>๒.๓.๑ จัดเตรียมเครื่องจักรกลยานพาหนะ เครื่องมือวัสดุอุปกรณ์ ที่จำเป็นให้พร้อมใช้งานได้ทันที</p> <p>๒.๓.๒ จัดทำบัญชีเครื่องจักรกล ยานพาหนะเครื่องมือ วัสดุ อุปกรณ์ของหน่วยงาน ภาคีเครือข่ายทุกภาคส่วน</p> <p>๒.๓.๓ พัฒนาเครื่องจักรกล เครื่องมือ วัสดุอุปกรณ์ด้านสาธารณภัยให้ทันสมัย</p> <p>๒.๓.๔ จัดหาเครื่องมือและอุปกรณ์ที่จำเป็นพื้นฐานสำหรับชุมชน</p> <p>๒.๓.๕ จัดเตรียมระบบเตือนภัย</p> <p>๒.๓.๖ จัดหาน้ำมันเชื้อเพลิงสำรอง/แหล่งพลังงานสำรอง</p> <p>๒.๔.๑ จัดประชุมหน่วยงานที่เกี่ยวข้องกับการป้องกันและบรรเทาสาธารณภัย เช่น สถานพยาบาล ไฟฟ้า ประปา ผู้นำชุมชน ฯลฯ</p> <p>๒.๔.๒ มอบหมายภารกิจความรับผิดชอบให้แก่หน่วยงานนั้น</p> <p>๒.๔.๓ กำหนดผู้ประสานงานที่สามารถติดต่อได้ตลอดเวลาของหน่วยงาน</p> |

การปฏิบัติในภาวะฉุกเฉิน

วัตถุประสงค์

๑. เพื่อดำเนินการระงับภัยที่เกิดขึ้นให้ยุติลงโดยเร็ว หรือลดความรุนแรงของภัยที่เกิดขึ้น โดยการประสานความร่วมมือจากทุกภาคส่วน
๒. เพื่อรักษาชีวิต ทรัพย์สิน และสถานะแวดล้อมที่ได้รับผลกระทบจากการเกิดภัยพิบัติ

หลักการปฏิบัติ

คณะกรรมการป้องกันและบรรเทาสาธารณภัยหมู่บ้าน/ชุมชน กองอำนวยการป้องกันและบรรเทาสาธารณภัยองค์การบริหารส่วนตำบลมูโนะ หรือกองอำนวยการป้องกันและบรรเทาสาธารณภัยอำเภอสุโขทัย-ลก หรือหน่วยงานที่เกี่ยวข้อง ดำเนินการตามขั้นตอนและวิธีปฏิบัติ ดังนี้

๑. กรณีเมื่อเกิดสาธารณภัย ระดับหมู่บ้าน/ชุมชน

หลักการปฏิบัติและแนวทางการปฏิบัติกรองค์กรบริหารส่วนตำบลมูโนะ กรณีเมื่อเกิดสาธารณภัย
ระดับหมู่บ้าน/ชุมชน

| หลักการปฏิบัติ | แนวทางปฏิบัติ |
|----------------------------|--|
| ๑. การแจ้งเหตุ | ๑.๑ ประชาชน / อาสาสมัคร / คณะกรรมการการฯ ฝ่ายแจ้งเตือนภัย แจ้งเหตุให้ประธานคณะกรรมการป้องกันและบรรเทาสาธารณภัยหมู่บ้าน / ชุมชน และผู้อำนวยการท้องถิ่น / ผู้ที่ผู้อำนวยการท้องถิ่นมอบหมายทราบ โทรศัพท์ - โทรศัพท์สายด่วน ๑๙๓-๖๒๑๐๒๐ หรือ ๑๙๑-๐๕๙๔๑๔๖ |
| ๒. การระงับเหตุ | คณะกรรมการการป้องกันและบรรเทาสาธารณภัยหมู่บ้าน / ชุมชน / อปพร. / มิสเตอร์เตือนภัย / OTOS / อาสาสมัคร ต่าง ๆ เข้าระงับ-เหตุ ตามแผนป้องกันและบรรเทาสาธารณภัยชุมชน |
| ๓. การประสานหน่วยงานต่าง ๆ | ๓.๑ กรณีผู้บาดเจ็บให้ประสานสถานพยาบาลในพื้นที่/ข้างเคียง - โทรศัพท์สายด่วน ๑๙๓-๖๒๑๐๒๐/ ๑๙๑-๐๕๙๔๑๔๖ หรือ กรณีฉุกเฉินโทร ๑๖๖๕ - กรณีเกินศักยภาพของหมู่บ้าน/ชุมชนในการระงับภัย ให้ประธานคณะกรรมการการป้องกันและบรรเทาสาธารณภัยหมู่บ้าน/ชุมชน รายงานต่อผู้อำนวยการท้องถิ่น เพื่อความช่วยเหลือ |

๒. กรณีสาธารณภัยรุนแรงเกินกว่าระดับหมู่บ้าน/ชุมชน จะควบคุมได้

หลักการปฏิบัติและแนวทางปฏิบัติกรองค์กรบริหารส่วนตำบลมูโนะ กรณีสาธารณภัยรุนแรงเกินกว่า
ระดับหมู่บ้าน/ชุมชน จะควบคุมได้

| หลักการปฏิบัติ | แนวทางปฏิบัติ |
|--|---|
| ๑. การจัดตั้งศูนย์อำนวยความสะดวกฯ | ผู้อำนวยการท้องถิ่นออกคำสั่งตั้งศูนย์อำนวยความสะดวก |
| ๒. การเฝ้าระวัง ติดตาม และรับแจ้งเหตุ ๒๔ ชั่วโมง | จัดเวรเฝ้าติดตามสถานการณ์ |
| ๓. แจ้งข่าวเตือนภัย | ๓.๑ แจ้งผู้ประสานงานของหน่วยงานที่เกี่ยวข้องทราบ ๓.๒ แจ้งผ่านสื่อต่าง ๆ ๓.๓ ออกประชาสัมพันธ์เสียงตามสาย |

หลักการปฏิบัติและแนวทางปฏิบัติการองค์การบริหารส่วนตำบลมูโนะ กรณีสาธารณภัยรุนแรงเกินกว่าระดับหมู่บ้าน/ชุมชน จะควบคุมได้ (ต่อ)

| หลักการปฏิบัติ | แนวทางปฏิบัติ |
|----------------------------------|---|
| ๔. การระงับภัย | ผู้อำนวยการท้องถิ่นเข้าพื้นที่ และตั้งศูนย์บัญชาการเหตุการณ์ในที่เกิดเหตุ เพื่อเป็นจุดสั่งการ พร้อมจัดบุคลากร เครื่องมือ เครื่องใช้ อุปกรณ์ และยานพาหนะในการระงับเหตุ |
| ๕. การช่วยเหลือผู้ประสบภัย | ๕.๑ ปฏิบัติการค้นหา และช่วยเหลือผู้ประสบภัย ๕.๒ ปฐมพยาบาลผู้ประสบภัยที่เจ็บป่วยเพื่อส่งไปรักษาตัวในโรงพยาบาลต่อไป ๕.๓ จัดหาปัจจัยสี่ให้แก่ผู้ประสบภัย ๕.๔ ให้การสงเคราะห์ผู้ประสบภัย |
| ๖. การรายงานสถานการณ์ | จัดเตรียมเจ้าหน้าที่เพื่อรายงานสถานการณ์ให้กองอำนาจการป้องกันและบรรเทาสาธารณภัยอำเภอ และกองอำนาจการป้องกันและบรรเทาสาธารณภัยจังหวัดทราบ จนกระทั่งสถานการณ์ภัยสิ้นสุด |
| ๗. การประสานงานกับหน่วยงานต่าง ๆ | กรณีต้องขอรับการสนับสนุนจากกองอำนาจการป้องกันและบรรเทาสาธารณภัย อปท. ช้างเคียง / ส่วนราชการ ต่าง ๆ ในพื้นที่ / องค์กรสาธารณกุศล ภาคเอกชน หรือ กองอำนาจการป้องกันและบรรเทาสาธารณภัยระดับเหนือขึ้นไป <u>อปท. ช้างเคียง</u> อบต. ปูโยะ ๐๗๓-๕๓๐๕๔๕ ทต. ปาเสม็ด ๐๗๓-๖๔๖๕๔๒ สำนักงานป้องกันและบรรเทาสาธารณภัยจังหวัดนราธิวาส ๐๗๓-๕๓๒๑๓๒, ๐๗๓-๕๓๒๑๓๔ |
| ๘. การอพยพ | เมื่อสถานการณ์เลวร้ายและจำเป็นต้องอพยพ ให้ดำเนินการอพยพเคลื่อนย้ายอย่างเป็นระบบ |

/หลักการ(๕)...

| หลักการปฏิบัติ | แนวทางปฏิบัติ |
|--------------------------------|--|
| ๕. การส่งต่อการควบคุมสถานการณ์ | กรณีสถานการณ์รุนแรงเกินกว่าศักยภาพของท้องถิ่นจะรับสถานการณ์ได้ ให้รายงานต่อผู้อำนวยการอำเภอ เพื่อส่งมอบการควบคุมสถานการณ์ต่อไป |

๑. การอพยพ

วัตถุประสงค์

เพื่อเป็นการรักษาความปลอดภัยในชีวิตและทรัพย์สินของประชาชนและของรัฐและสามารถดำเนินการอพยพเคลื่อนย้ายให้เป็นไปอย่างมีระบบ สามารถระงับการแตกตื่นเสียขวัญของประชาชนไปสู่สถานที่ปลอดภัยได้อย่างมีประสิทธิภาพ และเพื่อเป็นการเคลื่อนย้ายส่วนราชการมาอยู่ในเขตปลอดภัยและสามารถให้บริการประชาชนได้

หลักการปฏิบัติ

๑. การเตรียมการอพยพ

หลักการปฏิบัติและแนวทางการปฏิบัติการขององค์การบริหารส่วนตำบลมูโนะในการเตรียมอพยพ

| หลักการปฏิบัติ | แนวทางปฏิบัติ |
|--|--|
| ๑. จัดทำแผนอพยพในพื้นที่เสี่ยงจากสาธารณภัย | ประชุมผู้ที่เกี่ยวข้อง |
| ๒. เตรียมการเกี่ยวกับ การอพยพ | ประชุมและสำรวจสถานที่ - สถานที่ปลอดภัยสำหรับการอพยพประชาชนและสัตว์เลี้ยง - เส้นทางหลัก และสำรองสำหรับอพยพ - ป้ายแสดงสัญญาณเตือนภัย ป้ายบอกเส้นทางอพยพทั้งเส้นทางหลักและเส้นทางรอง - จัดเตรียมเครื่องมืออุปกรณ์ ยานพาหนะ ที่จำเป็นต่อการอพยพ - จัดลำดับความสำคัญของการอพยพ โดยจัดแบ่งประเภทของบุคคลตามลำดับความสำคัญเร่งด่วน - กำหนดจุดนัดหมายประจำชุมชนและพื้นที่รองรับการอพยพ - จัดทำคู่มือการอพยพจากสาธารณภัยที่สั้น ง่ายต่อการทำความเข้าใจให้ประชาชนได้ศึกษา |

หลักการปฏิบัติและแนวทางการปฏิบัติการองค์การบริหารส่วนตำบลมูโนะ ในการเตรียมอพยพ (ต่อ)

| หลักการปฏิบัติ | แนวทางปฏิบัติ |
|--|---|
| ๓. จัดเตรียมสรรพกำลังหน่วยปฏิบัติการฉุกเฉินหรือหน่วยอพยพ | ทบทวนและฝึกซ้อมแผนอย่างสม่ำเสมอ |
| ๔. จัดประชุมหรืออบรมให้ความรู้ในการช่วยเหลือตัวเองเมื่ออยู่ในภาวะฉุกเฉิน | ประชุมหรือฝึกอบรม |
| ๕. ทบทวนและฝึกซ้อมแผนระบบเตือนภัยและแผนอพยพ ประเมินเพื่อให้สามารถประยุกต์ใช้ต่อไป | ฝึกซ้อมแผนทั้งแบบปฏิบัติการบนโต๊ะ และแบบปฏิบัติการจริง |
| ๖. ตรวจสอบการทำงานระบบสื่อสาร | -ติดต่อกับผู้มีวิทยุสื่อสาร / หรือ โทรศัพท์มือถือเพื่อเข้าร่วมในการแจ้งเตือนภัย -ฝึกซ้อมแผนอพยพ |
| ๗. แจ้งประชาชนที่อาศัยและทำงานในพื้นที่เสี่ยงภัยว่ามีความเสี่ยงต่อภัยประเภทใดในหมู่บ้าน/ชุมชน เช่น อุทกภัย อัคคีภัย วัตถุภัย | การประชุมหมู่บ้าน/ชุมชน |

๒. การจัดระเบียบสถานที่อพยพและการรักษาความปลอดภัย

หลักการปฏิบัติและแนวทางการปฏิบัติการขององค์การบริหารส่วนตำบลมูโนะ ในการจัดระเบียบสถานที่อพยพและการรักษาความปลอดภัย

| หลักการปฏิบัติ | แนวทางปฏิบัติ |
|-------------------------------|---|
| ๑. การจัดเตรียมสถานที่ปลอดภัย | -จัดเตรียมพื้นที่ให้เหมาะสมกับจำนวนผู้อพยพ และสัตว์เลี้ยง -จัดเตรียมและดูแลความสะอาดของห้องน้ำ อาหาร น้ำดื่ม และสิ่งแวดล้อมให้ถูกสุขลักษณะ -จัดเตรียมระบบสาธารณูปโภคพื้นฐาน -จัดระเบียบพื้นที่อพยพ โดยแบ่งพื้นที่ให้เป็นสัดส่วนเป็นกลุ่มครอบครัวหรือกลุ่มชุมชน -จัดทำแบบฟอร์มลงทะเบียนผู้อพยพ เพื่อเป็นการตรวจสอบจำนวนผู้อพยพ -จัดหาสถานที่ปลอดภัยแห่งอื่นไว้รองรับในกรณีพื้นที่ไม่เพียงพอ |
| ๒. การรักษาความปลอดภัย | จัดระเบียบเวรยามทั้งในสถานที่อพยพ และบ้านเรือนของผู้อพยพ |

๓. การดำเนินการอพยพขณะเกิดภัย

หลักการปฏิบัติและแนวทางการปฏิบัติการขององค์การบริหารส่วนตำบลมูโนะในการดำเนินการ
อพยพขณะเกิดภัย

| หลักการปฏิบัติ | แนวทางปฏิบัติ |
|--|---|
| ๑. เรียกประชุมกองอำนาจการป้องกันและบรรเทาสาธารณภัยหมู่บ้าน / ชุมชนเมื่อได้รับข้อมูลแจ้งเตือนจากอำเภอ / หมู่บ้าน / ข้อมูลเครื่องวัดปริมาณน้ำฝน / มิสเตอร์เตือนภัย | เรียกประชุมกองอำนาจการป้องกันและบรรเทาสาธารณภัยขององค์การบริหารส่วนตำบลมูโนะ |
| ๒. เตรียมความพร้อม / เตรียมพร้อมระบบเตือนภัยทั้งหมด (สัญญาณเตือนภัยวิทยุสื่อสาร โทรศัพท์มือถือ หรือระบบเตือนภัยที่มีในห้องถื่น) | เตรียมและตรวจสอบอุปกรณ์ |
| ๓. ติดตามสถานการณ์จากทางราชการสื่อมวลชนและอาสาสมัครเตือนภัย | สั่งการในระหว่างการประชุมกองอำนาจการป้องกันและบรรเทาสาธารณภัยขององค์การบริหารส่วนตำบลมูโนะ |
| ๔. ตรวจสอบข้อมูลที่จำเป็นในพื้นที่ที่ประสบภัย | - บัญชีรายชื่อผู้อพยพ - บัญชีจำนวนและชนิดของสัตว์เลี้ยงที่อพยพ - ยานพาหนะ - อาหารที่สำรองไว้สำหรับคนและสัตว์เลี้ยง |
| ๕. ตรวจสอบระบบเครือข่ายการเตือนภัย | ตรวจสอบสัญญาณวิทยุสื่อสาร |
| ๖. จัดเตรียมสถานที่ปลอดภัยรองรับผู้อพยพและสัตว์เลี้ยง | ประสานกับผู้ดูแลสถานที่ |

เมื่อสถานการณ์เลวร้ายและจำเป็นต้องอพยพ

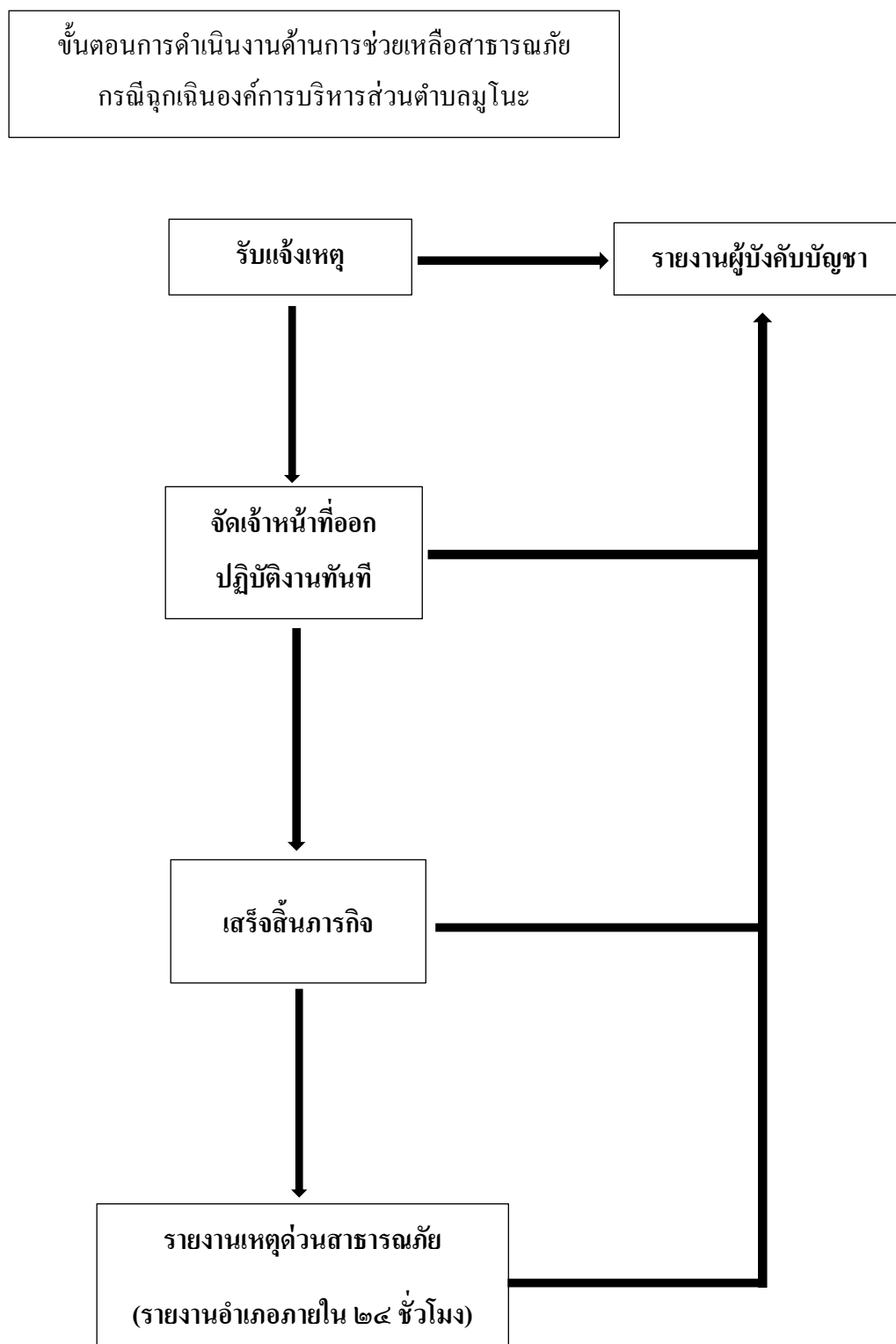
| หลักการปฏิบัติ | แนวทางปฏิบัติ |
|---|--|
| ๑. ออกประกาศเตือนภัยเพื่ออพยพ | ฝ่ายเฝ้าระวังและแจ้งเตือนภัยและฝ่ายสื่อสารของคณะกรรมการป้องกันและบรรเทาสาธารณภัยหมู่บ้าน / ชุมชน ออกประกาศเตือนภัยเพื่ออพยพให้สัญญาณเตือนภัยและประกาศอพยพ เช่น เสียงตามสาย วิทยุ หอกระจายข่าว โทรโข่ง นกหวีด หรือ สัญญาณเสียง / สัญลักษณ์ต่าง ๆ ที่กำหนดให้เป็นสัญญาณเตือนภัยประจำชุมชน / หมู่บ้าน |
| ๒. ส่งฝ่ายอพยพไปยังจุดนัดหมาย / จุดรวมพล เพื่อรับผู้อพยพหรือตามบ้านที่มีผู้ป่วย คนชรา เด็ก และสัตว์เลี้ยง | สั่งการในระหว่างการประชุมกองอำนวยการป้องกันและบรรเทาสาธารณภัย |
| ๓. การดูแลความปลอดภัยบ้านเรือนผู้อพยพ | จัดเวรออกตรวจตราความเรียบร้อยในพื้นที่ประสบภัย |

๔. การดำเนินการอพยพเมื่อภัยสิ้นสุด

หลักการปฏิบัติและแนวทางการปฏิบัติการองค์การบริหารส่วนตำบลมูโนะ ในการดำเนินการอพยพเมื่อภัยสิ้นสุด

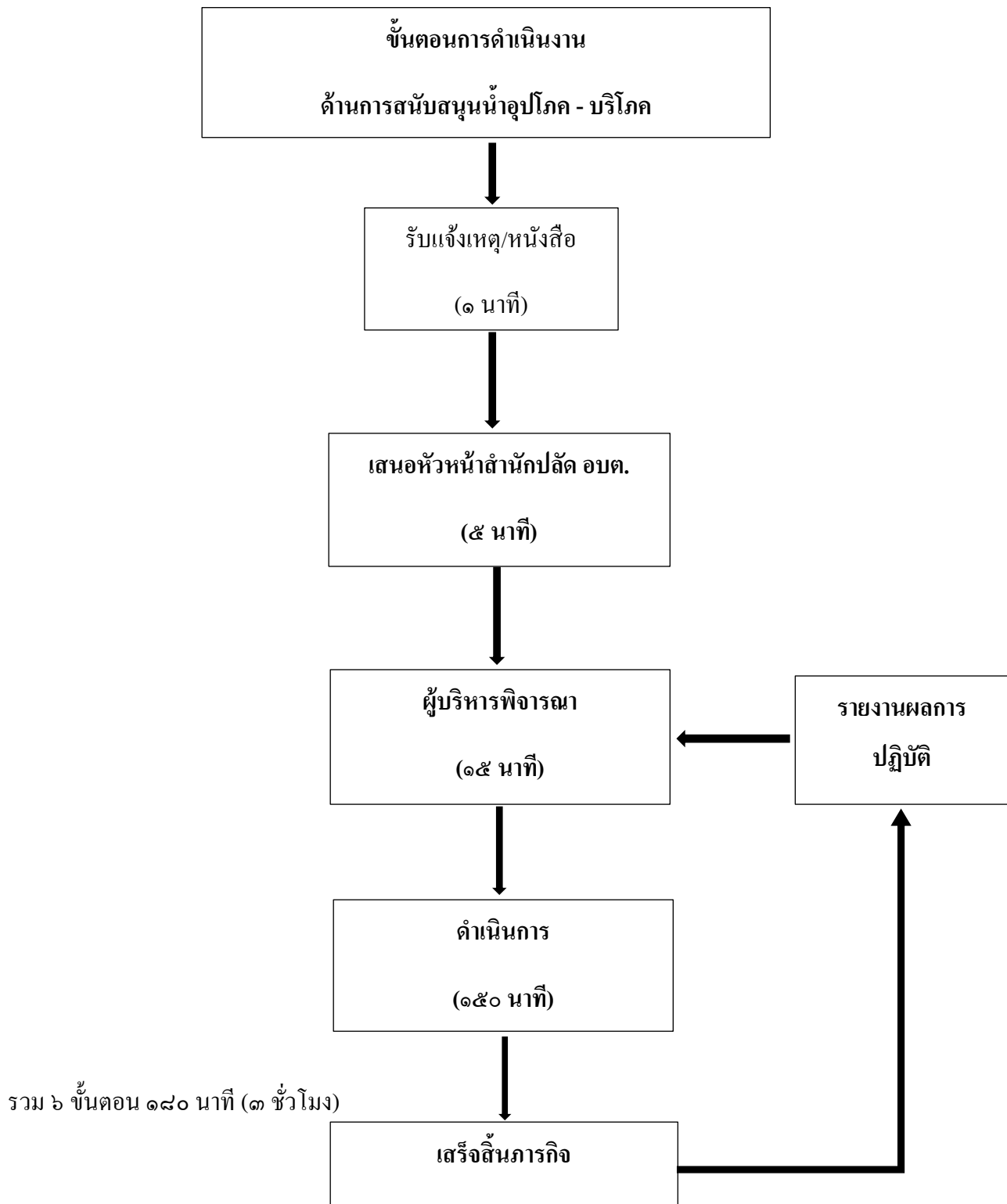
| หลักการปฏิบัติ | แนวทางปฏิบัติ |
|--|--|
| ๑. ตรวจสอบพื้นที่ประสบภัย | สำรวจความเสียหายของพื้นที่ประสบภัย รวมทั้งบ้านเรือนของผู้เสียหาย |
| ๒. ตรวจสอบสภาพถนนที่ใช้เป็นเส้นทางอพยพ | ตรวจสอบสภาพถนนและยานพาหนะ |
| ๓. แจ้งแนวทางการอพยพกลับให้ประชาชนได้รับทราบ | ประชุมผู้เกี่ยวข้อง |
| ๔. ตรวจสอบความพร้อมของประชาชนในการอพยพกลับ | จัดการประชุมที่สถานที่ที่ผู้อพยพอาศัย |
| ๕. ดำเนินการอพยพประชาชนกลับบ้านเรือน | ชี้แจงในที่ประชุมและดำเนินการอพยพประชาชนกลับ |

ขั้นตอนการดำเนินงานด้านการช่วยเหลือเหตุสาธารณภัยกรณีฉุกเฉินองค์การบริหารส่วนตำบลมูโนะ

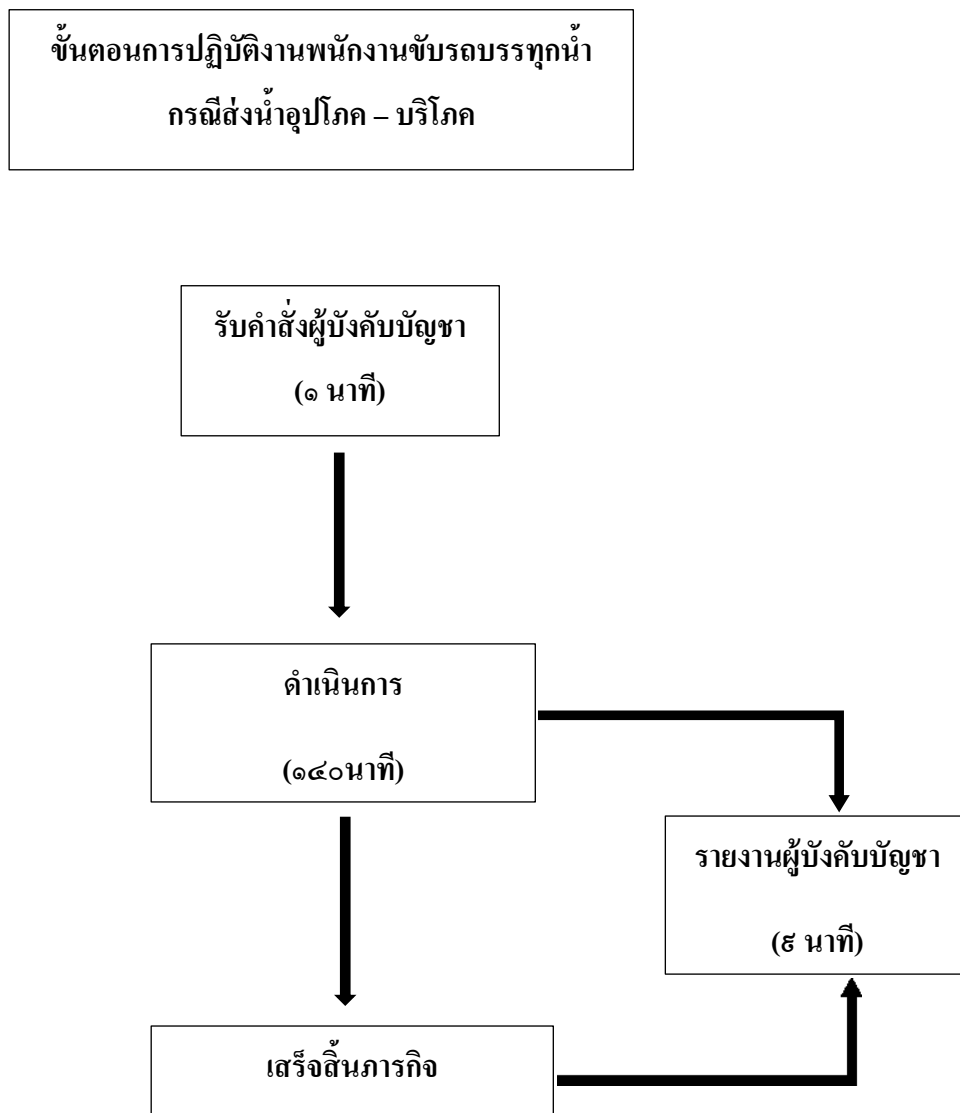


รวม ๔ ขั้นตอน ปฏิบัติทันทีที่ได้รับเหตุ

ขั้นตอนการดำเนินงาน ด้านการสนับสนุนน้ำอุปโภค - บริโภค

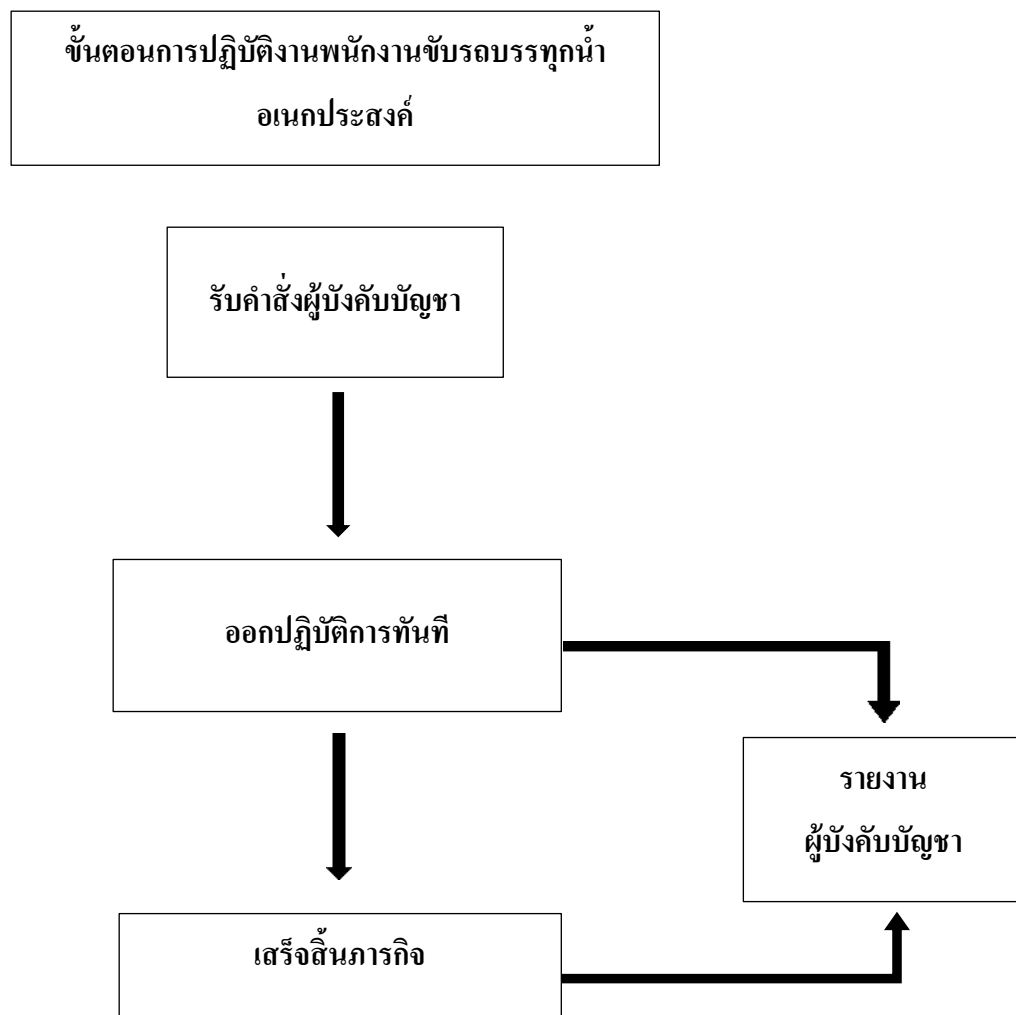


ขั้นตอนการปฏิบัติงาน พนักงานขับรถบรรทุกน้ำ กรณีส่งน้ำอุปโภค – บริโภค



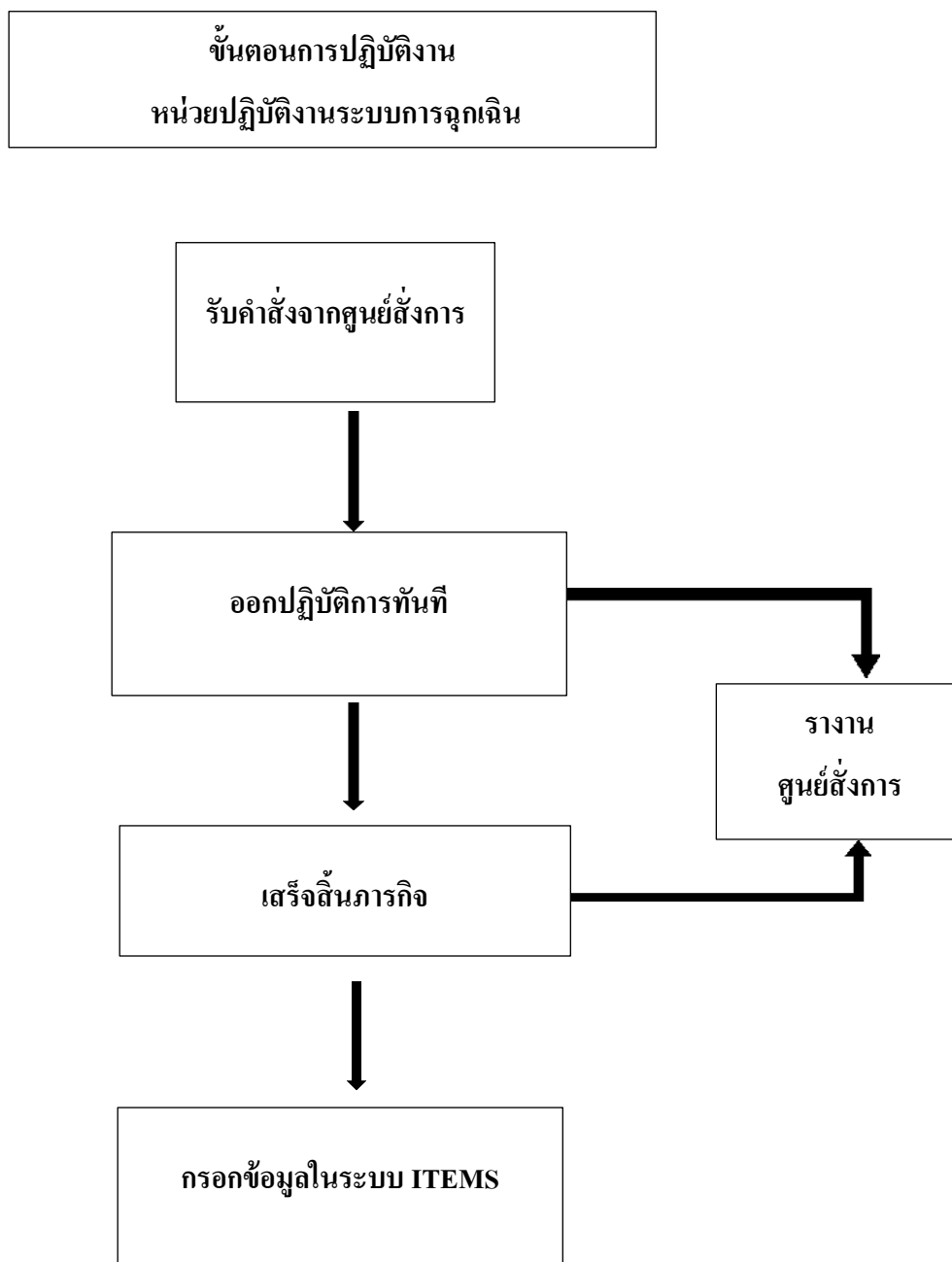
รวม ๓ ขั้นตอน ๑๔๐ นาที (๒ ชั่วโมง ๒๐ นาที)

ขั้นตอนการปฏิบัติงานพนักงานขับรถบรรทุกน้ำอเนกประสงค์



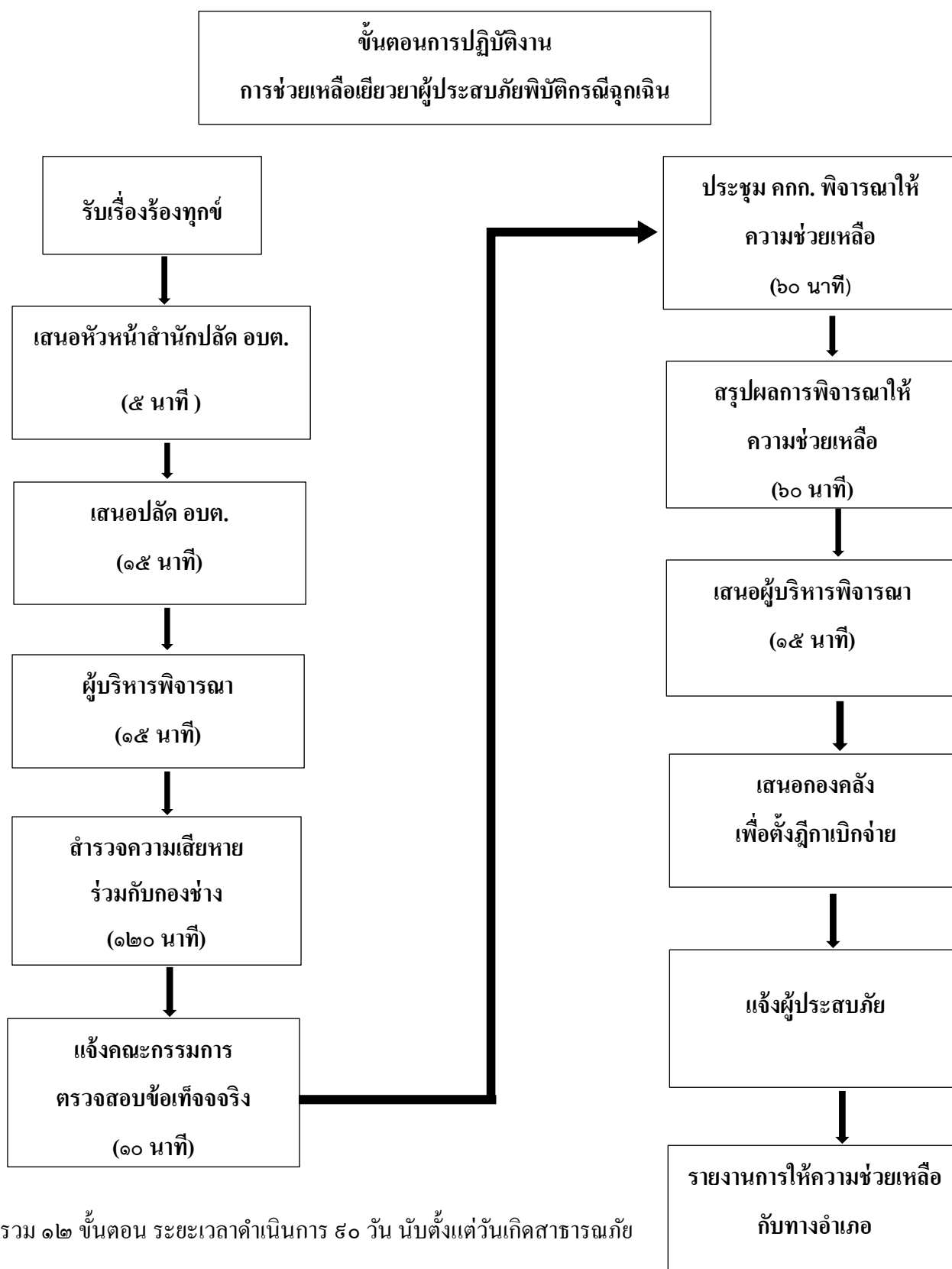
รวม ๓ ขั้นตอน ปฏิบัติงานทันทีที่ได้รับคำสั่งจากผู้บังคับบัญชา

ขั้นตอนการปฏิบัติงาน หน่วยปฏิบัติงานระบบการฉุกเฉิน

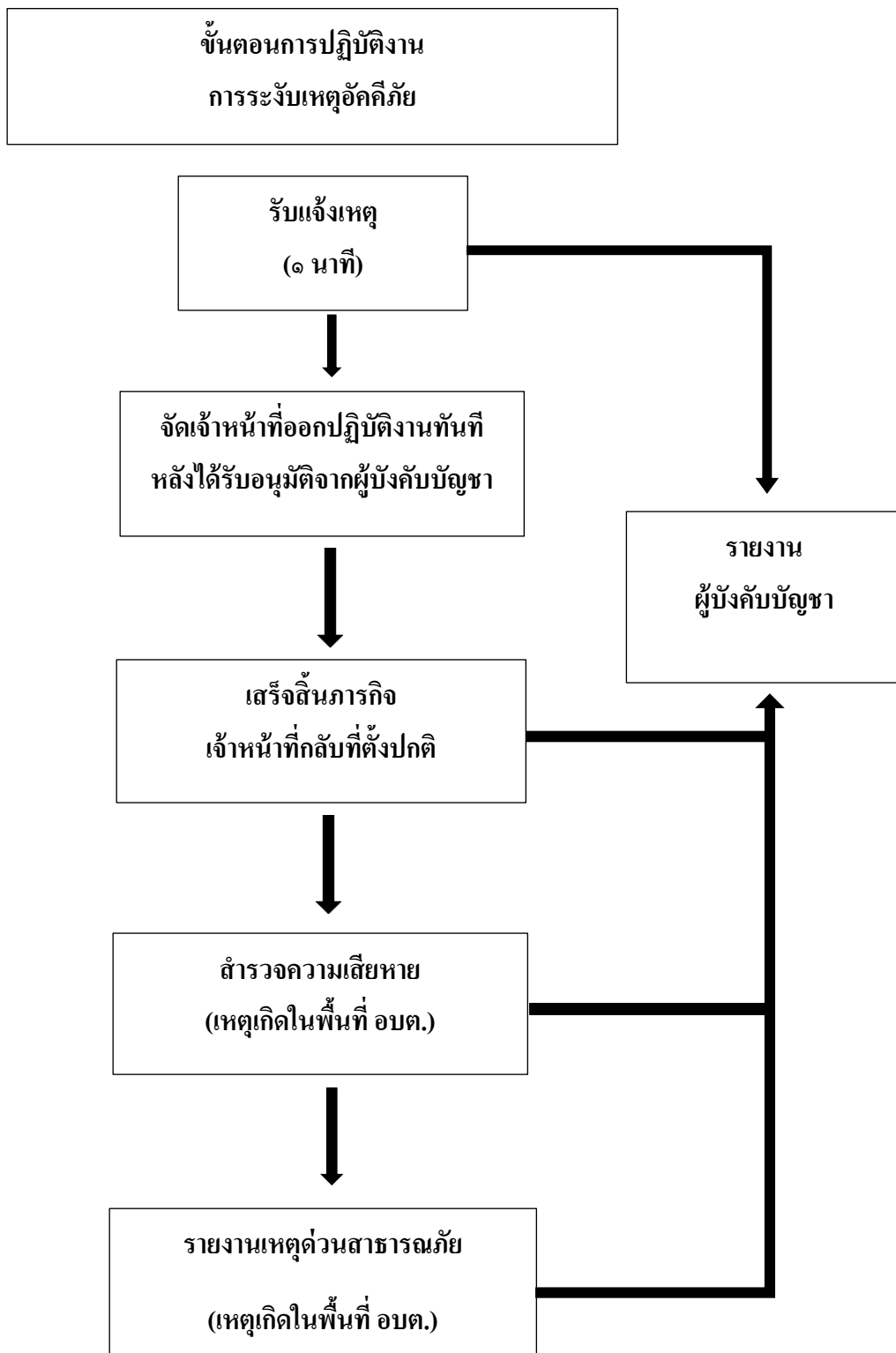


รวม ๔ ขั้นตอน ปฏิบัติงานทันทีที่ได้รับคำสั่งจากศูนย์สั่งการ

ขั้นตอนการปฏิบัติงาน การช่วยเหลือเยียวยาผู้ประสบภัยพิบัติกรณีฉุกเฉิน



ขั้นตอนการปฏิบัติงาน การระงับเหตุอัคคีภัย



รวม ๓ ขั้นตอนกรณีเกิดเหตุนอกพื้นที่ ๕ ขั้นตอน กรณีเกิดเหตุในพื้นที่รับผิดชอบ

แบบรายงานเหตุคว้นสาธารณภัย

ที่ นธ ๗๒๖๐๑/

วันที่.....เดือน.....พ.ศ.....

จาก องค์การบริหารส่วนตำบลมูโนะ

ถึง นายอำเภอสุโขทัย โท-ลก

๑. ชนิดของภัย () อุทกภัย () วาดภัย () ความแห้งแล้ง () อัคคีภัย () ไฟป่า () อากาศหนาว
 () แผ่นดินไหวและแผ่นดินถล่ม () สารเคมีและวัตถุอันตราย () อุบัติเหตุ () ทุ่นระเบิด
 () การอพยพประชาชนและสำรวจราชการ () อื่น ๆ
 ความรุนแรงของภัย () เล็กน้อย () ปานกลาง () รุนแรง ลักษณะของภัย.....

๒. ภัยที่เกิดขึ้นที่.....เวลา.....น. ภัยสิ้นสุดวันที่.....เวลา.....น.

๓. สถานที่เกิดภัย.....บ้านเลขที่.....หมู่ที่.....ตำบลมูโนะ อำเภอสุโขทัย โท-ลก
จังหวัดนครราชสีมา

๔. รายการที่ประสบภัย

๔.๑ รายการที่ได้รับความเดือดร้อน จำนวน.....ครัวเรือน จำนวน.....คน

๔.๒ บาดเจ็บ.....คน

๔.๓ เสียชีวิต.....คน

๔.๔ สูญหาย.....คน

๔.๕ อพยพที่ปลอดภัย.....คน.....ครัวเรือน

๕. พื้นที่ประสบภัยและได้รับความเสียหาย

๕.๑ อาคารสิ่งก่อสร้าง.....จำนวน.....หลัง

๕.๒ พื้นที่และทรัพย์สินทางการเกษตร พืชไร่.....ไร่ นา.....ไร่ สวน.....ไร่ บ่อปลา.....บ่อ
บ่อกุ้ง.....บ่อ สัตว์เลี้ยง โค.....ตัว สุกร.....ตัว เป็ด/ไก่.....ตัว อื่น ๆ.....
ความเสียหายประมาณ.....บาท๕.๓ สิ่งสาธารณประโยชน์ ถนน.....สาย สะพาน.....คอสระพาน.....แห่ง ฝาย.....แห่ง
อื่น ๆ.....ความเสียหายประมาณ.....บาท

๖. การบรรเทา.....

๗. เครื่องมือ/อุปกรณ์ที่ใช้ ระดับเพลิง.....คัน รถบรรทุกน้ำ.....คัน เครื่องสูบน้ำ.....เครื่อง
อื่น ๆ.....รถบรรทุก.....จำนวน.....คัน รถ.....ล้อ จำนวน.....คัน

๗.๑ ส่วนราชการ.....หน่วยงาน ๗.๒ เอกชน/ประชาชน.....กลุ่ม/คน

๘. การดำเนินการของส่วนราชการ หน่วยอาสาสมัคร มูลนิธิ ในพื้นที่

() ส่วนราชการอื่น (ชื่อ).....

() ภาคเอกชน (ชื่อ).....

(ลงชื่อ)

ผู้รายงาน

(.....)

นายกองค์การบริหารส่วนตำบลมูโนะ

ภาคผนวก

7. ความเดือดร้อนเสียหายจากภัยพิบัติ และการพิจารณาช่วยเหลือ (ให้ใส่วงเงินมูลค่าความเสียหายให้ครบถ้วน)

| รายการ (เป็นการช่วยเหลือตามระเบียบกระทรวงการคลังฯ เพื่อบรรเทาความเดือดร้อนเบื้องต้น ไม่ใช่การชดใช้ค่าเสียหาย) | ผู้ประสบภัยแจ้ง ค่าเสียหาย (บาท) | เจ้าหน้าที่ พิจารณา ช่วยเหลือ |
|---|--|-------------------------------------|
| 7.1 เครื่องครัว ได้แก่ | | |
| 7.2 บ้านที่อยู่ประจำเสียหาย (.....) ทั้งหมด (.....) บางส่วน ได้แก่..... | | |
| 7.3 ยุ้งข้าว / คอกสัตว์ / โรงเรือนเลี้ยงสัตว์ (.....) ทั้งหมด (.....) บางส่วน ได้แก่..... | | |
| 7.4 อุปกรณ์แสงสว่าง..... | | |
| 7.5 เสื้อผ้าเครื่องนุ่งห่ม (.....) เสียหายทั้งหมด.....คน (.....) เสียหายบางส่วน.....คน | | |
| 7.6 ชุดนักเรียน (.....) เสียหายทั้งหมด.....คน (.....) เสียหายบางส่วน.....คน | | |
| 7.7 เครื่องนอน (.....) เสียหายทั้งหมด.....คน (.....) เสียหายบางส่วน.....คน | | |
| 7.8 เครื่องใช้ในครัวประจำวัน..... | | |
| 7.9 เครื่องมือประกอบอาชีพ ได้แก่ | | |
| 7.10 บาดเจ็บ คน (.....) นอนโรงพยาบาล.....วัน คน (.....) พิการ คน | ไม่มี | |
| 7.12 เงินปลอบขวัญ คน | ไม่มี | |
| 7.12 เสียชีวิต (.....) เป็นหัวหน้าครอบครัว (.....) ไม่เป็นหัวหน้าครอบครัว..... คน | ไม่มี | |
| 7.13 อื่น ๆ ได้แก่..... | | |
| รวมเป็นเงินทั้งสิ้น | | |

8. บันทึกเพิ่มเติม

.....

.....

ขอรับรองว่าเป็นความจริงทุกประการ

ขอรับรองว่าเป็นความจริงทุกประการ

(ลงชื่อ).....ผู้แจ้ง
(.....)

(ลงชื่อ).....ผู้รับรอง
(.....)

ผู้รับรอง : กำนัน/ผู้ใหญ่บ้าน หรือปลัดอำเภอ/อบต. หรือนายกฯ /รอง

(ลงชื่อ).....ผู้สอบข้อเท็จจริง
(.....)

ตำแหน่ง.....

หนังสือรับรอง

เขียนที่.....

วันที่.....

ข้าพเจ้า (ผู้รับรอง)

เลขบัตรประชาชน.....ที่อยู่ตามบัตรประชาชน บ้านเลขที่.....

หมู่ที่..... ตำบล.....อำเภอ..... จังหวัด.....

ตำแหน่ง.....

ขอรับรองว่า (ชื่อ - สกุล ผู้ประสงค์).....

เลขบัตรประชาชน..... เป็นเจ้าของบ้านไม่มีเลขที่

หมู่ที่..... ตำบล.....อำเภอ..... จังหวัด.....

ซึ่งให้เป็นที่อยู่อาศัยประจำจริง แต่ยังมีได้แจ้งขอเลขที่บ้าน

ข้าพเจ้าขอรับรองว่าข้อความดังกล่าวเป็นความจริงทุกประการ

(ลงชื่อ).....ผู้รับรอง

(.....) เบอร์โทร.....

หมายเหตุ ผู้รับรองคือ กำนัน/ผู้ใหญ่บ้าน หรือปลัดอำเภอ/ปลัด อบต. หรือนายกฯ/รองนายกฯ

หนังสือรับรองบ้านเช่า กรณีไม่มีสัญญาเช่า

เขียนที่.....

วันที่.....

ข้าพเจ้า (ผู้ให้เช่า)

เลขบัตรประชาชน.....ที่อยู่ตามบัตรประชาชน

บ้านเลขที่.....หมู่ที่.....ตำบล.....

อำเภอ.....จังหวัด.....

ขอรับรองว่า (ชื่อ - สกุล ผู้เช่า)

เลขบัตรประชาชน.....ได้เช่าบ้านของข้าพเจ้า () บ้านเลขที่.....

() บ้านไม่มีเลขที่ หมู่ที่.....ตำบล.....อำเภอ.....

จังหวัด.....ซึ่งใช้เป็นที่อยู่อาศัยประจำจริง ในอัตราเดือนละ.....บาท

(.....)

ข้าพเจ้าขอรับรองว่าข้อความดังกล่าวเป็นความจริงทุกประการ

(ลงชื่อ).....ผู้ให้เช่า
(.....) เบอร์โทร.....

(ลงชื่อ).....ผู้เช่า
(.....) เบอร์โทร.....

(ลงชื่อ).....พยาน
(.....) เบอร์โทร.....

(ลงชื่อ).....พยาน
(.....) เบอร์โทร.....

หมายเหตุ ให้ถ่ายเอกสารบัตรของผู้ให้เช่า 2 แผ่น และให้ผู้ให้เช่าลงนามรับรองสำเนาถูกต้องทุกแผ่น

เลขที่รับ...../.....
วันที่.....เดือน.....พ.ศ.
เวลา.....น.

คำร้องเรียน/ร้องทุกข์

ที่ทำการองค์การบริหารส่วนตำบลมูโนะ
หมู่ที่ ๑ ตำบลมูโนะ อำเภอสุโขทัย-ลก
จังหวัดนครราชสีมา ๙๖๑๒๐

วันที่.....เดือน.....พ.ศ.

เรื่อง

เรียน ปลัดองค์การบริหารส่วนตำบลมูโนะ/นายกองค์การบริหารส่วนตำบลมูโนะ

ข้าพเจ้า (นาย/นาง/นางสาว)อายุ.....ปี อยู่บ้านเลขที่.....
หมู่ที่.....ตำบล.....อำเภอ.....จังหวัด.....โทรศัพท์.....
ขอแจ้งต่อองค์การบริหารส่วนตำบลมูโนะ กรณี.....

.....
.....
ข้าพเจ้าขอความอนุเคราะห์ให้องค์การบริหารส่วนตำบลมูโนะ ดำเนินการ.....
.....
.....

ขอแสดงความนับถือ

(ลงชื่อ).....ผู้ยื่นคำร้อง
(.....)

เรียน ปลัดองค์การบริหารส่วนตำบลมูโนะ/นายกองค์การบริหารส่วนตำบลมูโนะ

.....
.....

(ลงชื่อ).....เจ้าหน้าที่
(.....)

ตำแหน่ง.....

คำสั่งปลัดองค์การบริหารส่วนตำบลมูโนะ ปฏิบัติราชการแทนนายกองค์การบริหารส่วนตำบลมูโนะ

อนุมัติ/เห็นชอบให้ดำเนินการ

ไม่อนุมัติ/ไม่เห็นชอบ เนื่องจาก.....

.....

(ลงชื่อ).....

(นางสาวสุดสาย แดงดี)

ปลัดองค์การบริหารส่วนตำบลมูโนะ